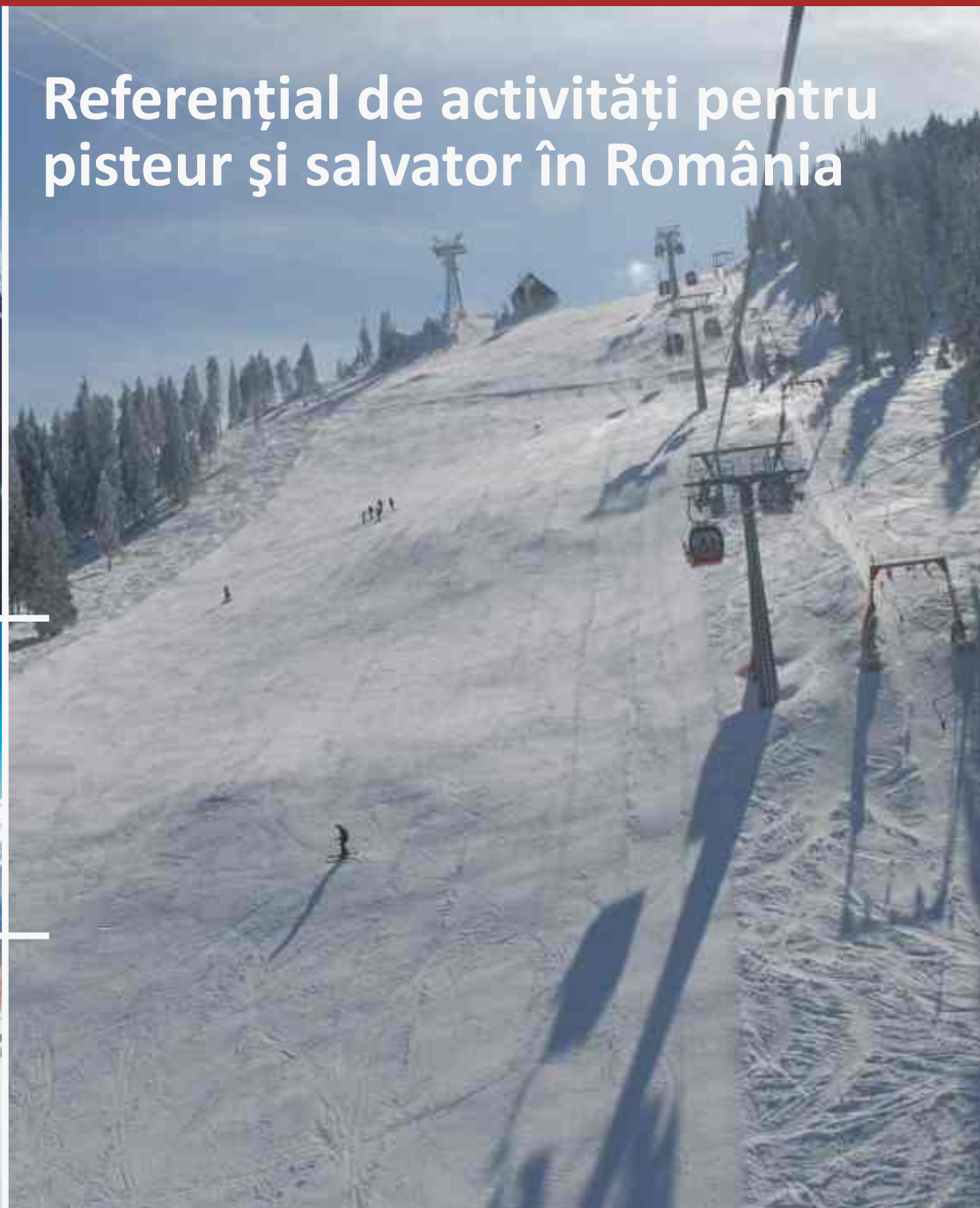


Referențial de activități pentru pisteur și salvator în România



Document nr. 3_RO_ro

CUPRINS

1	PROIECTUL PISTEUR	3
2	METODOLOGIA PROIECTULUI	6
	– ABORDAREA PRIN COMPETENȚE	6
3	REZULTATELE PROIECTULUI	8
4	FINALITĂȚI ALE REFERENȚIALULUI DE ACTIVITĂȚI PROFESIONALE	10
5	METODOLOGIE	11
6	CONTEXTUL OCUPAȚIEI, INFORMAȚII ACTUALE ȘI PERSPECTIVE	18
7	DESCRIEREA SARCINILOR PROFESIONALE – Funcția 1: Amenajarea, întreținerea și exploatarea pârtilor,	23
	Funcția 3: Întreținerea covorului de zăpadă și Funcția 4: Întreținerea și exploatarea instalațiilor de fabricare a zăpezii.	23
8	DESCRIEREA SARCINILOR PROFESIONALE – Funcția 2: Prim-ajutor.....	39
9	CONCLUZII	53
10	GLOSAR.....	54

1

PROIECTUL PISTEUR

Dezvoltarea stațiunilor de schi este o miză pentru dezvoltarea economică a regiunilor muntoase din România și Bulgaria. Stațiunile existente nu au atins nivelul de calitate a serviciilor care este propus în marile stațiuni europene și în special în cele franceze. Franța a dobândit o mare notorietate în acest domeniu, ea cuprinde cea mai mare parte a marilor stațiuni de schi internaționale.

Activitățile care, în ce privește practicarea schiului, pot fi considerate ca activități cheie, vizează pregătirea, întreținerea pârtiilor, prevenirea și salvarea pe domeniul schiabil. Aceste activități constituie preocuparea majoră a stațiunilor de schi. Persoanele care lucrează la îndeplinirea acestor obiective au misiuni foarte diferite: amenajarea, pregătirea și întreținerea pârtiilor, fabricarea zăpezii, primirea, prevenirea, balizajul, semnalizarea, informarea, gestiunea, așezarea dispozitivelor de protecție, declanșarea avalanșelor, salvarea. Dacă funcția de salvare este organizată în aceste două țări, cea de întreținere și de securizare pe domeniul schiabil nu este structurată. Aceste două funcții sunt dissociate în România și în Bulgaria, iar în Franța sunt regrupate. Aceste două funcții fac obiectul unei calificări franceze, brevetul de pisteur/salvator.

Proiectul constră în transferul calificării franceze în cele două țări beneficiare, adaptând-o contextului specific din aceste două țări.

Rezultatele proiectului sunt următoarele:

- R1.** O analiză a stării de fapt (organizarea serviciilor pe pârtii, funcțiile pisteurilor (operatori pârtie de schi), formările existente în cele trei țări partenere).
- R2.** Un studiu al condițiilor de transferabilitate a brevetului francez în cele două țări partenere.
- R3.** Pentru fiecare din cele două funcții, întreținerea și salvarea, un referențial al activităților profesionale.
- R4a.** Un program de formare a pisteurilor (operatori pârtie de schi)/salvatorilor, pe module, progresiv și integrat, un corpus de resurse pedagogice prin transferul dispozitivului francez.

R4b. Adaptarea la cadrul european al calificărilor profesionale. Studiul posibilităților de integrare a noului dispozitiv de formare în reglementările naționale din Bulgaria și România.

R5. Un program de formare a formatorilor de pisteuri (operatori pârtie de schi)/salvatori conceput și pus în practică pentru un grup probă de 18 profesori pisteuri (operatori pârtie de schi) (9 în fiecare țară).

R6. Un site web, o broșură de prezentare, un CD Rom de prezentare a produselor proiectului.

Proiectul are ca obiectiv general profesionalizarea pisteurilor (operatori pârtie de schi) în cele două țări, România și Bulgaria, astfel încât să contribuie la ridicarea nivelului de calitate a serviciilor propuse în stațiunile lor de schi. Pe termen mai lung, este vorba de asemenea de a favoriza mobilitatea acestor profesioniști în cadrul stațiunilor de schi europene, mobilitate care va însoți internaționalizarea clientelei.

Proiectul constră în transferul brevetului francez care și-a dovedit aptitudinile, adaptându-l. Acest dispozitiv a fost construit treptat încă din anii 70. El a fost reînnoit în anii 90.

Alegerea făcută de a transfera brevetele din Franța în cadrul acestui proiect răspunde unei duble motivații:

Pe de o parte, cele două țări partenere, România și Bulgaria, au cerut transferul de inginerie pentru a aduce la același nivel propriul lor sistem de formare foarte marcat de modelul colectivist.

Pe de altă parte, cele două asociații profesionale franceze, Societatea Instalațiilor de Transport pe Cablu din Franța (SNTF) și Asociația Directorilor Serviciilor pe Pârtii (ADSP), sunt în cercetare pentru reactualizarea calificărilor pe care le-au construit treptat de acum treizeci de ani.

Într-adevăr, cele două asociații create în 1980 s-au implicat mult în asumarea problemelor legate de funcție, deoarece ele au ca misiune principală urmărirea formării pisteurilor (operatori pârtie de schi) / salvatori și organizarea stagiilor de formare profesională. Prezența acestor două asociații în cadrul consorțiului demonstrează interesul pe care îl au pentru proiect.

Asistăm la o evoluție a practicilor de alunecare, a tipurilor de clientelă, a contextelor economice ale stațiunilor, a tehnicilor și materialelor de salvare. La cunoștințele tehnice de bază care prevalau în momentul creării brevetului, se adaugă acum o dimensiune de comunicare comercială, prevenirea riscurilor din mediul înconjurător. Complexitatea crescândă a acestei meserii impune de asemenea îndreptarea atenției spre formarea pedagogică a formatorilor de pisteuri (profesorii pisteuri din Franța).

Transferul va consta în punerea la dispoziția partenerilor români și bulgari a produsului

experienței franceze, brevetul de pisteur salvator. Partenerii români și bulgari vor putea să-și însușească totul sau o parte din acet brevet și din componentele sale, și aceasta în funcție de mizele cu care vor fi confrunțați și de cadrul juridic în care se situează acțiunea lor. Diferitele activități prevăzute în cadrul proiectului vor permite adaptarea părților transferate pentru ca să se țină pe deplin seama de specificul contextelor stațiunilor din aceste două țări.

Cu ocazia acestui proiect de transfer, se va pune de asemenea problema:

- meditării asupra avantajelor și dezavantajelor disocierii funcțiilor de întreținere, pe de o parte, și de salvare, pe de altă parte, din moment ce dezbaterea este deschisă în cele 3 țări.
- adaptării dispozitivului francez (conținuturi de formare și calificări profesionale) la contextele român și bulgar
- dar și a împărțirii între partenerii europeni a unei aceleiași culturi pedagogice centrată pe o aceeași abordare, «Abordarea prin Competențe» (APC).

Cealaltă caracteristică importantă a acestei culturi pedagogice europene vizează cadrul european al calificărilor. Mondializarea schimburilor evocată mai sus privește oamenii și calificările lor. Atât timp cât mobilitatea oamenilor era neînsemnată, transparența calificărilor nu era necesară. Situația prezentă este cu totul alta. Fiecare țară are nevoie de a atrage la ea cele mai bune talente. Pentru aceasta, este necesar să se construiască un spațiu european al certificărilor profesionale. Această dimensiune europeană a calificărilor profesionale nu este încă considerată evidentă de către diverșii actori ai sistemelor de formare profesională. Proiectul Léonardo este un instrument privilegiat pentru construirea acestei « culturi europene ».

Cu ocazia adaptării acestui brevet la contextele român și bulgar, va fi creat un referențial de activități profesionale, un referențial de formare pentru fiecare din marile domenii de activitate (întreținere, semnalizare, comunicare, securizare, salvare, etc.). Din aceste referențiale de activități profesionale vor deriva cunoștințele ce constituie competențele puse în practică în aceste activități.

Dispozitivul de formare care va rezulta de aici va fi actualizat la Cadrul European al Calificărilor Profesionale (poziționare pe unul din cele 8 niveluri, atribuirea EVCT).

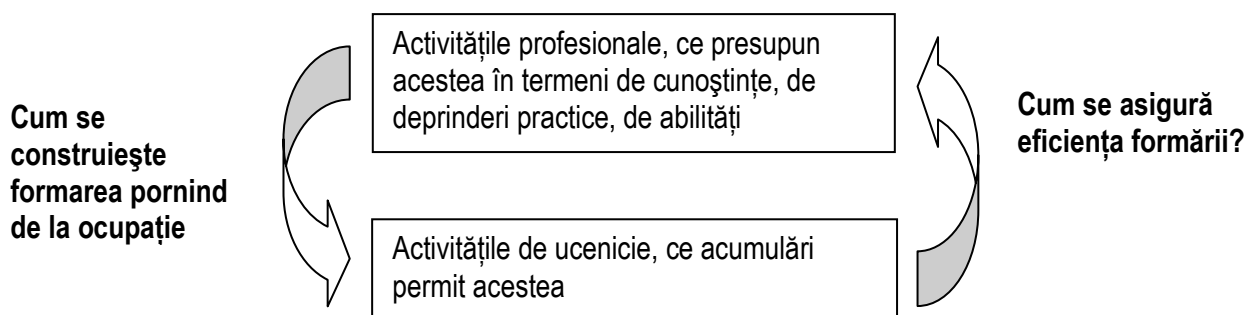
2

METODOLOGIA PROIECTULUI

– ABORDAREA PRIN COMPETENȚE

Formatorii au dezvoltat treptat o abordare pentru «a gândi formarea ca pârghie a performanței economice», este vorba de Abordarea Prin Competențe (APC).

APC reprezintă o *abordare*, o *manieră de a vedea lucrurile*, un *fir conducător* care dă sens practicilor de formare. Acest fir conducător constă în articularea activităților profesionale actuale sau în devenire ce țin de o ocupație dată, cu formarea titularilor acestei ocupații, de așa manieră că acumulările rezultate din formare se transformă în efecte asupra postului de lucru.



Acest fir conducător reprezentat de APC a dat naștere unui nou domeniu de competență a formatorilor, cel al **ingineriei de formare**.

Definiția ingineriei de formare pe care ne-am axat în proiect este următoarea:

„Ansamblu de metode ingineresti aplicate în domeniul formării”. Ținta analizei este o organizație, un serviciu. Ingineria de formare reprezintă, deci, un ansamblu de metode, instrumente, abordări vizând:

- Analizarea problematicii resurselor umane dintr-o organizație
- Traducerea acestei problematici în cerințe de formare
- Definierea condițiilor în care această formare este susceptibilă a răspunde cerințelor
- Evaluarea modului în care acțiunea a produs efectele asupra problematicii
- Realizarea eventualelor corecții”

În cadrul transferului, s-a făcut apel la metodologiile ingineriei de formare aplicabile Abordării Prin Competențe. Ansamblul produselor ce au făcut obiectul alegerilor de ordin metodologic sunt următoarele:

- Metodologie de construcție a situației de fapt privind organizarea funcțiilor de întreținere și salvare pe domeniul schiabil în cele 3 țări
- Metodologie de construcție a Referențialului de activități profesionale
- Metodologie de poziționare a dispozitivului de formare pe module a Pisteurilor (operatori pârtie de schi) în cadrul european al calificărilor profesionale

3

REZULTATELE PROIECTULUI

No.	Titre du document	Code
1	Analiza situației privind organizarea activităților de întreținere și salvare pe domeniul schiabil în Bulgaria (în limba franceză)	1_BG_fr
	Analiza situației privind organizarea activităților de întreținere și salvare pe domeniul schiabil în Bulgaria (în limba bulgară)	1_BG_bg
2	Analiza situației privind organizarea activităților de întreținere și salvare pe domeniul schiabil în Franța (în limba franceză)	1_FR_fr
3	Analiza situației privind organizarea activităților de întreținere și salvare pe domeniul schiabil în România (în limba franceză)	1_RO_fr
	Analiza situației privind organizarea activităților de întreținere și salvare pe domeniul schiabil în Franța în România (în limba română)	1_RO_ro
4	Sinteză europeană a Analizei situației privind organizarea activităților de întreținere și salvare pe domeniul schiabil în Bulgaria, Franța și România (în limba bulgară)	1_EU_bg
	Sinteză europeană a Analizei situației privind organizarea activităților de întreținere și salvare pe domeniul schiabil în Bulgaria, Franța și România (în limba franceză)	1_EU_fr
	Sinteză europeană a Analizei situației privind organizarea activităților de întreținere și salvare pe domeniul schiabil în Bulgaria, Franța și România (în limba română)	1_EU_ro
5	Studiu privind condițiile de transfer a Brevetului Național pisteur/salvator din Franța în Bulgaria și România (în limba bulgară)	2_EU_bg
	Studiu privind condițiile de transfer a Brevetului Național pisteur/salvator din Franța în Bulgaria și România (în limba franceză)	2_EU_fr
	Studiu privind condițiile de transfer a Brevetului Național pisteur/salvator din Franța în Bulgaria și România (în limba română)	2_EU_ro
6	Referențial de activități pentru pisteur și salvator în Bulgaria (în limba franceză)	3_BG_bg
	Referențial de activități pentru pisteur și salvator în Bulgaria (în limba bulgară)	3_BG_fr
7	Referențial de activități pentru pisteur și salvator în Franța (în limba franceză)	3_FR_fr
8	Referențial de activități pentru pisteur și salvator în România (în limba franceză)	3_RO_fr
	Referențial de activități pentru pisteur și salvator în România (în limba română)	3_RO_ro
9	Referențial european de activități pentru pisteur (în limba bulgară)	3_EU_bg
	Referențial european de activități pentru pisteur (în limba franceză)	3_EU_fr
	Referențial european de activități pentru pisteur (în limba română)	3_EU_ro

10	Program modular european de formare pentru pisteur (în limba bulgară)	4_EU_bg
	Program modular european de formare pentru pisteur (în limba franceză)	4_EU_fr
	Program modular european de formare pentru pisteur (în limba română)	4_EU_ro
11	Listă resurse pedagogice pentru Programul modular european de formare pisteur și salvator	5_EU_bg_fr_ro
12	Program european de formare de formatori (în limba bulgară)	6_EU_bg
	Program european de formare de formatori (în limba franceză)	6_EU_fr
	Program european de formare de formatori (în limba română)	6_EU_ro
13	Site internet www.pisteur.eu	7_EU_bg_fr_ro
14	Broșura Transfer al Brevetului Național Pisteur/Salvator din Franța în Bulgaria și România (în limba bulgară)	8_EU_bg
	Broșura Transfer al Brevetului Național Pisteur/Salvator din Franța în Bulgaria și România (în limba franceză)	8_EU_fr
	Broșura Transfer al Brevetului Național Pisteur/Salvator din Franța în Bulgaria și România (în limba română)	8_EU_ro
15	CD-rom : Transfer al Brevetului Național Pisteur/Salvator din Franța în Bulgaria și România (în limba bulgară, franceză și română)	9_EU_bg_fr_ro

4

FINALITĂȚI ALE REFERENȚIALULUI DE ACTIVITĂȚI PROFESIONALE

Referențialul de activități profesionale (RAP) definește câmpul de activități profesionale ale Pisteurului (operatori pârtie de schi)/Salvator.

RAP-ul descrie activitățile și sarcinile pe care va trebui să le efectueze viitorul Pisteur (operatori pârtie de schi) Salvator în primii săi ani de viață profesională.

Aceste activități nu sunt nici cele ale unui debutant, nici cele ale unui profesionist cu experiență. Experiența va fi necesară pentru ca titularul calificării să stăpânească bine ansamblul competențelor, dată fiind complexitatea situațiilor profesionale.

RAP-ul se bazează pe o analiză a situațiilor de muncă, dar ține cont și de evoluțiile previzibile ale activităților, reținute prin intermediul informațiilor transmise de către reprezentanții angajatorilor și ai instituțiilor care au fost prezentate în documentul „Stare de fapt cu privire la funcțiile de întreținere și de prim-ajutor în domeniul schiabil în Franța”.

Activitățile descrise sunt cele ale ocupației-tip de Pisteur (operatori pârtie de schi) / Salvator, în măsura în care RAP-ul regrupează analiza unui ansamblu de situații profesionale diferite în funcție de tipurile de instituții, dar destul de apropiate pentru a putea constitui o entitate, o ocupație.

RAP-ul îndeplinește trei funcții principale:

1- O funcție de mediere între diferiții parteneri care intervin în conceperea și elaborarea unei calificări. Angajatorii și formatorii trebuie să se pună de acord asupra țintei calificării.

2- O funcție de instrument în procesul de elaborare a calificării, prin urmare, elementele identificate în urma analizei activității profesionale constituie un soclu pentru construirea referențialului de certificare. RAP-ul este folosit de către formatori pentru a înțelege mai bine obiectivele profesionale ale calificării, pentru a concepe situații de evaluare a competențelor.

3- O funcție de informare asupra finalității profesionale a calificării, pentru toate organismele de informare și orientare profesională

5 | METODOLOGIE

5.1. Fundamentarea metodologiei proiectului.

Termenul de referențial, așa cum este folosit în domeniul ingineriei de formare, este un document ce conține referințe, un document la care facem referire pentru a justifica anumite alegeri. Referințele conținute de RAP sunt legate de activitățile profesionale. RAP-ul descrie activitățile profesionale ale unei „ocupații-tip”.

O ocupație este un ansamblu de activități și sarcini profesionale, care contribuie la realizarea aceluiași obiectiv profesional. Acest ansamblu este încredințat unei singure persoane. Același ocupație poate lua configurații diferite în funcție de organizațiile profesionale care au creat-o sau de regiunile unde este localizată. Având în vedere că există un substrat comun al acestor diferite ocupații, vom putea să le regrupăm într-o singură familie de ocupații pe care o vom numi „ocupație-tip”, care nu ține cont de organizații și de regiuni. Ocupațiile referențiate pe piața muncii în cadrul listelor de ocupații, sunt ocupații-tip.

Convergența practicilor profesionale din toate sectoarele economiei mondiale face ca această noțiune de ocupație-tip europeană să fie potrivită unui proiect internațional, chiar dacă referitor la ocupația de Pisteur (operator pârtie de schi) au fost constatate diferențe importante la nivelul funcțiilor și la nivelul de autonomie pe care Pisteurii (operatori pârtie de schi) o au în Bulgaria și România pe de o parte și în Franța pe de altă parte.

Prin urmare, există o puternică ierarhie a personalului medical (medici, asistente medicale, kinetoterapeuți) în unitățile termale din Bulgaria și România, iar datorită acestui lucru, agenții de îngrijiri termale sunt limitați la activități încadrate și slab calificate. Pe de altă parte, în unitățile termale din Franța, nu există ierarhie medicală, agenții de îngrijiri termale având o mare autonomie în aplicarea procedurilor termale.

Într-adevăr, în Franța de exemplu, Pisteurul Salvator (operatori pârtie de schi) va pune în aplicare doar două funcții, fără a exercita funcțiile de Tasare sau Producere a Zăpezii (fără excepție), însă în stațiunile bulgare și românești el va pus să exercite cele 3 funcții exceptând primul-ajutor conform reglementărilor naționale.

Aceste diferențe ar fi putut face imposibilă definirea unei ocupații-tip, comună celor 3 țări, dacă activitățile de schi nu s-ar fi dezvoltat cu o viteză mare în cele 3 țări.

Orice efort de construire a unei ocupații-tip, se confruntă deci cu următoarele dificultăți:

- Cum să înlăturăm specificitățile fiecărei ocupații în parte și să construim ceva abstract, adică ocupația-tip, fără a denatura realitatea?
- Cum să anticipăm evoluțiile viitoare fără a crea iluzii?

Referitor la prima întrebare, echipa proiectului a adoptat ca prejudecată, să exprime activitățile și sarcinile care fac referire la anumite proceduri speciale sau la anumite organizații de lucru. Această prejudecată va fi avantajoasă, deoarece vizează identificarea competențelor dobândite și va permite formularea de competențe într-o manieră transversală. Cu ocazia activităților de formare ce duc la calificarea europeană de Pisteur (operatori pârtie de schi), echipele pedagogice vor trebui să **recontextualizeze**¹ competențele, în funcție de procedurile particulare pe care participanții la formare vor fi obligați să le folosească.

Referitor la a doua întrebare, echipa proiectului a adoptat prejudecata următoare. Ea consideră că dezvoltarea mondializării turismului de iarnă și, prin urmare, apariția unei forme de „standardizare” progresivă a serviciilor prestate către clienții internaționali cât și naționali, dezvoltarea așteptărilor clientelei în materie de schi este un fapt, de care stațiunile de schi din Bulgaria și România vor ține cont.

5.2. Procedeu tehnic pentru construirea RAP-ului

Acest referențial de activități profesionale (RAP) definește câmpul activităților profesionale ale ocupației de pisteur/salvator în România cu privire la funcțiile de: Amenajarea, întreținerea și exploatarea pârtiilor (funcția 1), Prim-ajutor (funcția 2), Întreținerea covorului de zăpadă (funcția 3) și Întreținerea și exploatarea instalațiilor de fabricare a zăpezii (funcția 4).

Construirea RAP-ului s-a început plecând de la formarea a 9 analiști români. Această formare s-a sprijinit pe conceptele de bază referitoare la Abordarea prin Competențe (APC), pe marile principii metodologice în materie de inginerie de formare, cât și pe Metodologia de Analiză Ocupațională cerută de cadrul național român de calificare.

Având în vedere complementaritatea acestor două metodologii (APC și metodologia națională română) și faptul că proiectul PISTEUR vizează, plecând de la transferul prevăzut, să ajungă la o finalitate de a folosi acest document în cadrul certificării naționale, echipa de lucru română a hotărât să folosească cele două cadre procedurale pentru construirea acestui document. Astfel,

¹ procesul de decontextualizare și apoi de recontextualizare a competențelor este unul din fundamentele pedagogice ale formării profesionale

informațiile culese pentru realizarea Analizei Ocupaționale au fost apoi transpuse în grila specifică a proiectului.

În timpul formării analiștilor, participanții împreună cu formatorul au fost conduși să realizeze o analiză a ocupației de pisteur/salvator în stațiunea Poiana Brasov în scopul însușirii metodologiei. Această primă lucrare inițială a fost apoi dezvoltată pe scară largă pentru ocupația-tip de pisteur în România. Astfel, grupul de 9 analiști alcătuit și format a continuat munca în alte 4 stațiuni de schi (Predeal, în județul Brașov; Sinaia, în județul Prahova ; Borsa, în județul Maramures ; Ranca în județul Gorj). Aceste stațiuni au făcut de asemenea obiectul unei analize a ocupației, RAP-ul ce a rezultat fiind reprezentativ pentru o ocupație-tip în stațiunile de schi din România.

Pentru realizarea documentului final, au avut loc mai multe reuniuni în cadrul grupului de lucru național constituit. Apoi, au fost prezentate mai multe versiuni.

5.3. Instrumentele utilizate.

Pentru formalizarea RAP-ului, instrumentul care a fost utilizat este grila prezentată mai jos.

Activitatea A1 :		
Sarcina A1T1 :		
Lista operațiunilor ce alcătuiesc sarcina	Lista operațiunilor ce alcătuiesc sarcina	Lista operațiunilor ce alcătuiesc sarcina
.....
Cunoștințe teoretice	Cunoștințe teoretice	Cunoștințe teoretice
(a căror cunoaștere este necesară pentru executarea sarcinii)	(a căror cunoaștere este necesară pentru executarea sarcinii)	(a căror cunoaștere este necesară pentru executarea sarcinii)

Titlul sarcinii și descrierea operațiunii permite „derivarea” competenței (competențelor) individului care execută o sarcină.

Descrierea rubricii „**condiții de realizare**” permite identificarea tuturor cunoștințelor practice, teoretice și metodologice necesare realizării sarcinii.

Condițiile inițiale permit determinarea elementelor de care trebuie să țină cont Pisteurul (operatori pârtie de schi) în realizarea sarcinii, elemente importante deoarece, pornind de la ele, angajatul reacționează într-un anumit fel.

Procedeele tehnice fac parte din sarcină și fac obiectul obiectivelor de formare. Instrumentele și echipamentele de asemenea fac obiectul procedeele tehnice cărora li se adaugă în multe cazuri, cunoștințe tehnice minimale.

Procedurile de calitate și siguranță de asemenea trebuie cunoscute și utilizate.

Această rubrică este adaptată în funcție de natura activităților descrise și de alte elemente care pot fi invocate. În funcție de sarcini, analiștii au păstrat cele 4 elemente inițiale sau au eliminat unele care nu erau pertinente privitor la sarcină.

5.4. Grupul de lucru

Nr. Crt.	Nume și prenume	Unitatea	Funcția
1	Carmen BARNA	Universitatea TRANSILVANIA din Brasov	Coordonator științific
2	Roxana ENOIU	Universitatea TRANSILVANIA din Brasov	Expert
3	Razvan ENOIU	Universitatea TRANSILVANIA din Brasov	Cercetător
4	Elena MOLDOVAN	Universitatea TRANSILVANIA din Brasov	Expert
5	Livia SANGEORZAN	Universitatea TRANSILVANIA din Brasov	Expert științific
6	Zsuzsa GALL	Universitatea TRANSILVANIA din Brasov	Expert
7	Ioan TURCU	Universitatea TRANSILVANIA din Brasov	Cercetător
8	Catalin ILASCU	Asociația PARTENER – Grupul de Inițiativă pentru Dezvoltare Locală Iasi	Expert formare profesională
10	Alina CIORNEI	Asociația PARTENER – Grupul de Inițiativă pentru Dezvoltare Locală Iasi	Consilier în formare continuă
11	Monica MORCOV	Asociația PARTENER – Grupul de Inițiativă pentru Dezvoltare Locală Iasi	Administrație
12	Dan BOTEA	Asociația PARTENER – Grupul de Inițiativă pentru Dezvoltare Locală Iasi	Consultant
13	Ion RUFA	SC ANATELEFERIC SA Brasov	Manager
14	Ion SOARE	SC ANATELEFERIC SA Brasov	Expert
15	Mircea OPRIS	Asociația Națională a Salvatorilor Montani din România	Manager
16	Sabin CORNOIU	Asociația Națională a Salvatorilor Montani din România	Expert
17	Catalin CANDEA	Asociația Națională a Salvatorilor Montani din România	Expert

5.5. Reuniuni de lucru

O serie de reuniuni a fost organizată cu scopul de a preciza orientările lucrărilor, de a repartiza sarcinile, de a găsi soluții în vederea depășirii obstacolelor, de a perfecționa prezentul document.

NR. CRT.	OBIECTUL	PARTENERII SI PARTICIPANTII	LOCUL	DATA
1	Formarea în România a analiștilor după metodologia de analiză a situațiilor de lucru, după metodologia de construire a unui referențial de activități profesionale (RAP)	<ul style="list-style-type: none"> ▪ Universitatea TRANSILVANIA din Brasov – Coordonator științific Carmen BARNĂ ▪ Asociația PARTENER – GIDL Iasi – Președinte Catalin ILASCU ▪ ANSMR – Expert Sabin CORNOIU ▪ Societatea ANATELEFERIC SA – Manager RUFA Ion 	Brasov	4-6 mai 2009
2	Întâlnire cu reprezentanții salvatorilor montani pe pârtiile de schi din stațiunea Poiana Brașov pentru prezentarea RAP-ului referitor la activitățile de întreținere și de exploatare a pârtiilor de schi, de tasare, de fabricare a zăpezii, pentru ocupația de pisteur (operator pârtie de schi) /salvator al Asociației Naționale a Salvatorilor Montani din România (ANSMR)	<ul style="list-style-type: none"> ▪ Universitatea TRANSILVANIA din Brasov – coordonator științific Carmen BARNĂ, cercetător, Roxana ENOIU, GALL Zsuzsa ▪ Societatea ANATELEFERIC SA – Manager RUFA Ion, Expert Ion SOARE ▪ ANSMR – Președinte OPRIS Mircea, Expert Sabin CORNOIU 	Poiana Brasov	25-26 mai 2009
3	Reuniune pentru pregătirea și repartizarea rolurilor în cadrul echipei de analiști români pentru dezvoltarea RAP-ului despre ocupația de pisteur (operator pârtie de schi) / salvator în alte 4 stațiuni de sporturi de iarnă din România	<ul style="list-style-type: none"> ▪ Universitatea TRANSILVANIA din Brasov – Coordonator științific Carmen BARNĂ ▪ Societatea ANATELEFERIC SA – Manager RUFA Ion, Expert Ion SOARE ▪ Asociația PARTENER – GIDL Iasi – Președinte Catalin ILASCU ▪ ANSMR – Președinte OPRIS Mircea, Expert Sabin CORNOIU 	Poiana Brasov	8-9 iunie 2009
4	Redactarea finală a RAP-ului pentru ocupația-tip de pisteur (operator pârtie de schi) / salvator cu privire la funcțiile de întreținere și de exploatare a pârtiilor de schi, de tasare, de fabricare a zăpezii, în stațiunile de sporturi de iarnă din România	<ul style="list-style-type: none"> ▪ Universitatea TRANSILVANIA din Brasov – Coordonator științific Carmen BARNĂ ▪ Asociația PARTENER – GIDL Iasi – Președinte Catalin ILASCU ▪ ANSMR – Președinte OPRIS Mircea, Expert Sabin CORNOIU ▪ Societatea 	Poiana Brasov	25-26 iunie 2009

		ANATELEFERIC SA – Manager RUFA Ion, Expert Ion SOARE		
5	Reuniune pentru validarea RAP-ului	<ul style="list-style-type: none"> ▪ Universitatea TRANSILVANIA din Brasov – Coordonator științific Carmen BARNA ▪ Asociația PARTENER – GIDL Iasi – Președinte Catalin ILASCU ▪ ANSMR – Președinte OPRIS Mircea, Expert Sabin CORNOIU ▪ Societatea ANATELEFERIC SA – Manager RUFA Ion, Expert Ion SOARE 	Universitatea TRANSILVANIA din Brasov	6-7 iulie 2009
6	Reuniune pentru îmbunătățirea conținutului și formei de prezentare a RAP-ului în urma unei vizite de monitorizare a agenției executive din România și reuniunea grupului de urmărire a proiectului	<ul style="list-style-type: none"> ▪ Universitatea TRANSILVANIA din Brasov – Coordonator științific Carmen BARNA ▪ Asociația PARTENER – GIDL Iasi – Președinte Catalin ILASCU ▪ ANSMR – Președinte OPRIS Mircea, Expert Sabin CORNOIU ▪ Societatea ANATELEFERIC SA – Manager RUFA Ion, Expert Ion SOARE 	Universitatea TRANSILVANIA din Brasov	7-8 sept. 2009
7	Reuniune pentru îmbunătățirea conținutului și formei de prezentare a RAP-ului în urma reuniunii transnaționale de la Sofia (Bulgaria) – 29-30.09.2009	<ul style="list-style-type: none"> ▪ Universitatea TRANSILVANIA din Brasov – Coordonator științific Carmen BARNA ▪ Asociația PARTENER – GIDL Iasi – Președinte Catalin ILASCU ▪ ANSMR – Președinte OPRIS Mircea, Expert Sabin CORNOIU ▪ Societatea ANATELEFERIC SA – Manager RUFA Ion, Expert Ion SOARE 	Universitatea TRANSILVANIA din Brasov	12-13 oct 2009
8	Reuniune pentru redactarea finală și validarea RAP-ului pentru ocupația-tip de pisteur (operator pârtie de schi) / salvator (funcțiile de întreținere și de exploatare a pârtiilor de schi, tasare, fabricarea zăpezii)	<ul style="list-style-type: none"> ▪ Universitatea TRANSILVANIA din Brasov – Coordonator științific Carmen BARNA ▪ Asociația PARTENER – GIDL Iasi – Președinte Catalin ILASCU 	Universitatea TRANSILVANIA din Brasov	16-17 nov. 2009

	<p>În stațiunile de sporturi de iarnă din România</p>	<ul style="list-style-type: none"> ▪ ANSMR – Președinte OPRIS Mircea, Expert Sabin CORNOIU ▪ Societatea ANATELEFERIC SA – Manager RUFA Ion, Expert Ion SOARE 		
--	---	--	--	--

6

CONTEXTUL OCUPAȚIEI, INFORMAȚII ACTUALE ȘI PERSPECTIVE

6.1. Contextul ocupației, informații actuale și perspective pentru Funcția 1: Amenajarea, întreținerea și exploatarea pârtiilor, Funcția 2 : Prim-ajutor și Funcția 3: Întreținerea covorului de zăpadă și Funcția 4: Întreținerea și exploatarea instalațiilor de fabricare a zăpezii

6.1.1. Sectoare de activitate

- Alte industrii și servicii (potrivit Clasificării Naționale a Activităților din România)

6.1.2. Tipul de întreprinderi, de societăți, de servicii

- pârtiile și instalațiile în stațiunile de schi sunt gestionate de persoane juridice sau fizice autorizate care le exploatează și le întrețin pentru a le face propice schiatului de plăcere.
- pârtiile fie sunt date cu contract de cesiune pe o perioadă determinată, fie sunt oferite de proprietari organizațiilor de administrare cu contract de închiriere.
- instalațiile sunt în proprietatea privată a societăților, care asigură gestionarea pârtiilor de schi.

6.1.3. Riscurile profesionale

- riscuri fizice
- muncă în aer liber în condiții climatice diverse, uneori nefavorabile
- riscuri biomecanice
- deplasare permanentă pe schiuri, uneori pe teren accidentat, risc de cădere
- risc de probleme dorsale rezultând din îngrijirea și purtarea persoanelor accidentate

6.1.4. Evoluția previzibilă a ocupației

- Modernizarea și dezvoltarea stațiunilor turistice și introducerea lor în circuitele internaționale.
- Valorificarea potențialului turistic al stațiunilor prin aplicarea normelor europene cu privire la turismul montan și furnizarea mijloacelor adecvate de transport și a instalațiilor de fabricare a zăpezii artificiale.

- Modernizarea, dezvoltarea și diversificarea ocupațiilor în timpul liber, punând accentul pe ocupații « după schi ».
- Lansarea unui program de modernizare și de dezvoltare a rețelei de refugii pe munte.
- Adaptarea ofertei de sporturi de iarnă la normele internaționale prin folosirea instalațiilor performante care exploatează domeniul schiabil și diversificarea acestora pentru sporturi de iarnă și turism montan.
- Evoluția tehnologică cu privire la întreținerea pârtiilor de schi care este în strânsă relație cu interesul economic al societăților comerciale ale stațiunii.
- Amenajarea pârtiilor de schi va trebui făcută ținându-se cont de noțiunea de protecția mediului cu multă responsabilitate.

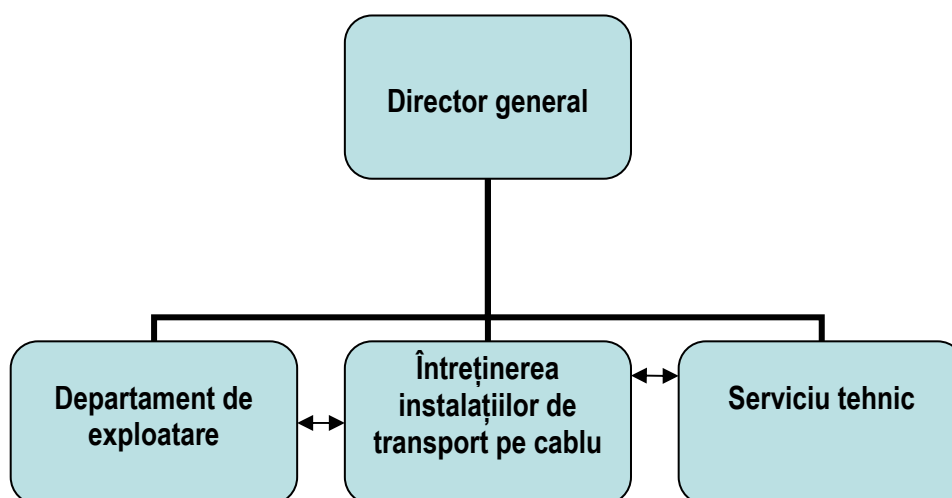
6.1.5. Poziția titularului ocupației în cadrul organizației

Luând exemplul companiei ANATELEFERIC care funcționează în cea mai mare și mai importantă stațiune de sporturi de iarnă din România, există un departament specializat în amenajarea și întreținerea pârtiilor de schi în timpul sezonului de iarnă și vara. Acest exemplu este valabil pentru stațiunile de schi importante din România.

Acest departament este direct subordonat Directorului General și colaborează cu celelalte departamente ale firmei. Aceste departamente sunt :

- departamentul de exploatare;
- întreținerea instalațiilor de transport pe cablu;
- serviciul tehnic.

Acest departament este condus de o persoană având o formare tehnică superioară și mai este alcătuit din opt persoane având studii tehnice medii.



Acestea au următoarele calificări:

- mecanic/șofer vehicule și utilaje ;
- mecanic mașini hidraulice ;
- electrician ;
- lăcătuș.

Activitățile conducătorilor de vehicule sunt legate de folosirea instalațiilor de transport pe cablu, adică amenajarea terenului sub teleschiuri, balizaj, protecția părților, securizare și ajutor în acțiunile de salvare atunci când situația necesită evacuarea persoanelor din telecabine, sau altele.

Vara, operatorii instalațiilor de transport pe cablu participă de asemenea la pregătirea domeniului schiabil, la amenajarea, la așezarea protecțiilor și la balizaj.

6.2. Contextul ocupației, informații actuale și perspective pentru Funcția 2 : Prim-ajutor.

6.2.1. Sectoare de activitate

- Alte industrii și servicii (potrivit Clasificării Naționale a Activităților din România)
- Meseria de Salvator Montan este inclusă în Clasificarea Ocupațiilor în România (COR) - cod **514906**.

6.2.2. Tipul de întreprinderi, de societăți, de servicii

Pe domeniul schiabil din România, serviciul de salvare este asigurat de echipele de salvatori montani (SALVAMONT). În afara domeniului schiabil, echipele SALVAMONT asigură de asemenea servicii de salvare în zona montană și pe traseele turistice, pe stânci, în defilee și pe traseele mașinilor de transport pe cablu.

În afară de domeniul schiabil, echipele de salvatori oferă servicii de salvare în zona de munte și pe traseele turistice pe pereții stâncoși, în canioane, pe echipamente de transport pe cablu.

Accidentele pe munte, inclusiv cele de pe domeniul schiabil, sunt considerate urgențe, și prin legea sănătății sunt gratuite și sunt rezolvate de echipele SALVAMONT locale sau județene.

Astăzi, activitatea SALVAMONT este reglementată de Hotărârea Guvernului nr. **77 din 2003** (anexa 4).

În cadrul fiecărui consiliu județean al unei regiuni montane importante există un serviciu public al comitetului de salvare conform HG 77/2003, articolul 2 (anexa 4), care coordonează activitățile de salvare pe munte cu ajutorul unuia sau mai multor grupuri de intervenție.

În primăriile marilor orașe sau stațiuni turistice de munte au fost create servicii de prim-ajutor (HG 77/2003, articolul 4). Echipele SALVAMONT sunt organizate în consiliile județene și fac parte din serviciile publice județene.

O echipă SALVAMONT este alcătuită din **minim 6 membri**, existând posibilitatea de a avea maxim 22, în funcție de zona montană în care aceasta își desfășoară activitatea.

O echipă SALVAMONT este alcătuită din:

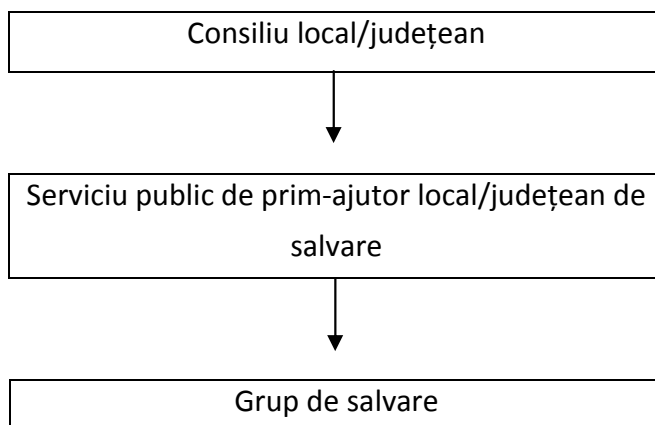
- șeful de echipă;
- cadrul medical (medic sau asistent medical), opțional;
- salvatori montani (profesioniști și/sau voluntari).

Salvatorii montani sunt împărțiți în 5 grupe, în funcție de pregătirea lor, după cum urmează :

- Instructor SALVAMONT ;
- Salvator montan de gradul 1;
- Salvator montan de gradul 2;
- Salvator montan de gradul 3;
- Salvator montan aspirant.

Toți Salvatorii Montani sunt membri ai Asociației Naționale a Salvatorilor Montani din România, numărul lor total fiind de **1567**.

Organigrama Asociației Naționale a Salvatorilor Montani din România SALVAMONT este următoarea:



6.2.3. Riscurile profesionale

- riscuri fizice:
- muncă în aer liber în condiții climatice diverse, uneori nefavorabile
- riscuri biomecanice
- deplasare permanentă pe schiuri, uneori pe teren accidentat, risc de cădere
- risc de probleme dorsale rezultând din îngrijirea și purtarea persoanelor accidentate

7

DESCRIEREA SARCINILOR PROFESIONALE –

Funcția 1: Amenajarea, întreținerea și exploatarea pârtiilor, Funcția 3: Întreținerea covorului de zăpadă și Funcția 4: Întreținerea și exploatarea instalațiilor de fabricare a zăpezii.

7.1. Lista activităților și sarcinilor profesionale

A1	Pregătirea domeniului schiabil înainte de sezonul de iarnă	A1. T1	Punerea în stare de funcționare a canalelor de evacuare a apelor pluviale și de scurgere <ul style="list-style-type: none"> • reparare • construire
		A1. T2	Curățarea domeniului schiabil (îndepărtarea obstacolelor și a deșeurilor)
		A1. T3	Acoperirea cu iarbă a pârtiilor, efectuarea de lucrări de tăiere a lemnului
		A1. T4	Efectuarea de lucrări de stabilizare a pârtiilor
		A1. T5	Ridicarea suporturilor de protecție <ul style="list-style-type: none"> • pilon • balustru • semnalizare, marcarea cu săgeți indicatoare
A2	Securizarea pârtiilor	A2. T1	Verificarea și controlul stării protecțiilor și balizajelor
		A2. T2	Instalarea protecțiilor și semnalizărilor <ul style="list-style-type: none"> • plase • saltele • stâlpi, panouri de semnalizare și de informare
A3	Întreținerea și repararea parcului de mașini	A3. T1	Gestionarea stocurilor de materiale, de piese separate și de consumabile
		A3. T2	Identificarea și controlarea stării și defectelor utilajelor
		A3. T3	Repararea stricăciunilor
		A3. T4	Stocarea utilajelor
A4	Amenajarea și pregătirea pârtiilor de schi	A4. T1	Verificarea stării pârtiei de schi
		A4. T2	Pregătirea pârtiilor de schi: <ul style="list-style-type: none"> • nivelarea pârtiilor de schi • completarea cu zăpadă stocată în rezerve • compactarea pârtiilor de schi

			<ul style="list-style-type: none"> • frezarea pârtiei • finisarea pârtiei de schi
		A4. T3	Ucenicia și formarea personalului
A5	Gestionarea informațiilor specifice	A5. T1	Transferul de informații dinspre echipe spre exterior <ul style="list-style-type: none"> • de către fabricanții de zăpadă de cultură • angajați ai instalațiilor de cablu • birouri de turism • de către salvatorii montani
		A5. T2	Completarea documentelor
A6	Întreținerea echipamentelor fixe (stație de pompare, gură de incendiu)	A6. T1	Controlarea stării mașinilor : pompe, motoare electrice, filtre, captări, țevi, guri de incendiu
		A6. T2	Asigurarea și întreținerea preventivă
		A6. T3	Efectuarea intervenției în gări și guri de incendiu
		A6. T4	Gestionarea stocurilor de materiale, de piese separate și de consumabile
A7	Întreținerea utilajelor fixe și mobile și fabricarea zăpezii de cultură	A7. T1	Controlarea stării tunurilor, lansatoarelor și accesoriilor
		A7. T2	Asigurarea și întreținerea preventivă
		A7. T3	Efectuarea intervențiilor și reparațiilor
		A7. T4	Gestionarea stocurilor de materiale, de piese separate și de consumabile
A8	Fabricarea zăpezii de cultură	A8. T1	Verificarea condițiilor prealabile de fabricare a zăpezii
		A8. T2	Fabricarea zăpezii respectându-se procedura specifică
		A8. T3	Efectuarea controlului calității zăpezii și ajustarea producției (debit de apă, direcția vântului, etc.)
A9	Gestionarea resurselor de apă	A9. T1	Efectuarea controlului rezervelor și resurselor de apă
		A9. T2	Completarea resurselor de apă prin: <ul style="list-style-type: none"> • topirea zăpezilor • aprovizionarea de la sursele existente • folosirea rezervelor publice
		A9. T3	Menținerea calității apei
A10	Indicații de informații specifice	A10. T1	Transferul informațiilor dinspre echipe spre exterior <ul style="list-style-type: none"> • de către fabricanții zăpezii de cultură • de către serviciile publice
		A10. T2	Completarea documentelor interne (nivelul apei în bazin, timpul de consumare, etc.)

7.2. Descrierea activităților și sarcinilor profesionale

Activitate	Pregătirea domeniului schiabil înainte de sezonul de iarnă	Codul activității	A1
Sarcină	Punerea în stare de funcționare a canalelor de evacuare a apelor pluviale și de scurgere <ul style="list-style-type: none"> • reparare • construire 	Codul sarcinii	A1.T1.
Descrierea sarcinii	Condiții de realizare	Rezultat, cerințe	
Canal de evacuare curățat, reparat cu așezarea unui covor de piatră pentru a încetini eroziunea.	Cerințe inițiale : Bună condiție fizică. Cunoștințe de bază în zidărie. Materiale: Lopată, piolet, materiale de construcții, țevi PVC. Activitate exterioară de zi înainte de prima zăpadă.	Canal de evacuare în stare de funcționare	
Cunoștințe teoretice	Cunoștințe practice	Cunoștințe relaționale	
Cunoștințe de bază în tehnologia materialelor. Reguli de protecția muncii cunoscute.	A ști să folosească unelte și materiale.		

Activité	Pregătirea domeniului schiabil înainte de sezonul de iarnă	Codul activității	A1
Tâche	Curățarea domeniului schiabil (îndepărtarea obstacolelor și a deșeurilor)	Codul sarcinii	A1.T2.
Descrierea sarcinii	Condiții de realizare	Rezultat, cerințe	
Pârtie fără pietre, vegetație sau alte obiecte. Muncă realizată în timpul atribuit.	Materiale: Tractor + remorci. Sanie de vară. Activitate exterioară de zi. Permis de conducere. Procedeu tehnic intern. Activitate exterioară.	Domeniu schiabil curățat	
Cunoștințe teoretice	Cunoștințe practice	Cunoștințe relaționale	
Reguli de protecția muncii cunoscute.	A ști să conducă un tractor. A ști să folosească unelte și materiale.		

Activitate	Pregătirea domeniului schiabil înainte de sezonul de iarnă	Codul activității	A1
Sarcină	Acoperirea cu iarbă a pârtiilor, efectuarea de lucrări de tăiere a lemnului	Codul sarcinii	A1.T3.
Descrierea sarcinii	Condiții de realizare	Rezultat, cerințe	
Solul este compact și perfect nivelat. Folosirea corectă a tipului de gazon recomandat.	A ști să folosească Uneltele manuale (lopată, greblă, hârleț + roabă) <ul style="list-style-type: none"> • Mașină de tuns • Tractor + permis • Ferăstrău motorizat cu accesorii de acces • Activitate exterioară 	Obținerea unui covor neted: <ul style="list-style-type: none"> • Punerea de paie pentru stabilizare • sol vegetal • semințe adaptate • îngrășămintele • Pentru evitarea accidentelor și distrugerii materialului schiorului • Din motive economice (zăpadă de cultură) 	
Cunoștințe teoretice	Cunoștințe practice	Cunoștințe relaționale	
Reguli de protecția muncii. Cunoștințe de bază agricole și forestiere (reglementare).	A ști să conducă un tractor. A ști să folosească unelte manuale. A ști să folosească materialul din tăierea lemnului.		

Activitate	Pregătirea domeniului schiabil înainte de sezonul de iarnă	Codul activității	A1
Sarcină	Efectuarea lucrărilor de stabilizare a pârtiilor	Codul sarcinii	A1.T4.
Descrierea sarcinii	Condiții de realizare	Rezultat, cerințe	
Reguli de compactare respectate. Reguli de drenaj respectate. Reguli de construire respectate.	Materiale de construcții (nisip, ciment, drenaje specifice....). Betonieră, compactor, tractor, remorcă. Unelte manuale. Activitate exterioară.	Pârțiile sunt stabile, nivelate. Ele sunt practicabile în siguranță. Ele trebuie să suporte trecerea mașinii de amenajat pârtia.	
Cunoștințe teoretice	Cunoștințe practice	Cunoștințe relaționale	
Cunoștințe de bază fizice și geologice. Reguli de protecția muncii. Reguli de bază despre mediu.	A ști să conducă un tractor. A ști să folosească utilaje manuale și mecanice. Tehnologia materialelor.		

Activitate	Pregătirea domeniului schiabil înainte de sezonul de iarnă	Codul activității	A1
Sarcină	Ridicarea suporturilor de protecție <ul style="list-style-type: none"> • pilon • balustru • semnalizare, marcare cu săgeți indicatoare 	Codul sarcinii	A1.T5.
Descrierea sarcinii	Condiții de realizare	Rezultat, cerințe	
Semnalizarea este vizibilă, explicită, durabilă.	Materiale de construcții. Betonieră, compactor, tractor, remorcă. Diverse utilaje. Activitate exterioară.	Zonele cu risc sunt identificate și semnalizate și protejate. Accidentele sunt evitate.	
Cunoștințe teoretice	Cunoștințe practice	Cunoștințe relaționale	
Cunoștințe de bază fizice și geologice și meteorologice. Reguli de protecția muncii. Reguli de bază despre mediu. Norme și regulamente în vigoare pentru exploatarea pârtiilor.	A ști să conducă un tractor. A ști să folosească utilaje manuale și mecanice. Tehnologia materialelor. A avea cunoștințe de bază în schi.		

Activitate	Securizarea pârtiilor	Codul activității	A2
Sarcină	Verificarea și controlul stării protecțiilor și balizajelor	Codul sarcinii	A2.T1.
Descrierea sarcinii	Condiții de realizare	Rezultat, cerințe	
Semnalizarea este vizibilă și explicită și durabilă.	Materiale: schi, mașini mecanice (ATV, ferăstrău motorizat).	Identificarea tuturor zonelor de risc pentru prevenirea accidentelor.	
Cunoștințe teoretice	Cunoștințe practice	Cunoștințe relaționale	
Reguli de siguranță și de exploatare a pârtiilor de schi.	Cunoștințe avansate de schi		

Activitate	Securizarea pârtiilor	Codul activității	A2
Sarcină	Instalarea protecțiilor și semnalizărilor <ul style="list-style-type: none"> • plase • saltele • stâlpi, panouri de semnalizare și de informare 	Codul sarcinii	A2.T2.
Descrierea sarcinii	Condiții de realizare	Rezultat, cerințe	
Semnalizarea este stabilă și corectă, respectând normele legale.	Materiale: saltele, plase, balize, panouri de semnalizare specifice pentru pârtiile de schi, panouri de informații. Materiale de fixare. Unelte și dispozitive manuale și mecanice (mașină de găurit, clești, ciocan, cutie de unelte). Activitate exterioară. ATV, ferăstrău motorizat.	Toate zonele sunt semnalizate și protejate.	
Cunoștințe teoretice	Cunoștințe practice	Cunoștințe relaționale	
Cunoștințe de bază despre materialele de protecție.	Cunoștințe de bază de schi. Bază de cunoștințe tehnice pentru fixarea protecțiilor. A ști să conducă diverse mijloace de transport.		

Activitate	Întreținerea și repararea parcului de mașini	Codul activității	A3
Sarcină	Gestionarea stocurilor de materiale, de piese separate și de consumabile	Codul sarcinii	A3.T1.
Descrierea sarcinii	Condiții de realizare	Rezultat, cerințe	
Utilajele trebuie să fie funcționale tot timpul cât este necesar.	Activitate în interior. Registru de evidență a stocurilor și a comenzilor. Cataloage service pe lângă furnizori. Depozit de piese.	A înlătura timpii morți și a asigura continuitatea lucrărilor.	
Cunoștințe teoretice	Cunoștințe practice	Cunoștințe relaționale	
Cunoștințe tehnice, mecanice, electrice, hidraulice specifice utilajelor de amenajare a pârtiilor de schi. Reguli de protecția muncii.	Experiență practică tehnică minimă. Optimizarea gestionării stocurilor în termeni financiari pentru a reduce durata de staționare a utilajelor în service.		

Activitate	Întreținerea și repararea parcului de mașini	Codul activității	A3
Sarcină	Identificarea și controlarea stării și defectelor utilajelor	Codul sarcinii	A3.T2.
Descrierea sarcinii	Condiții de realizare	Rezultat, cerințe	
A reduce timpii de reparare.	Activitate în interior. Garaj echipat corespunzător. Instrumente de măsură și control. Ghiduri de întreținere tehnică. Fișe tehnice pentru utilaje.	Optimizarea duratei de funcționare a utilajelor de amenajare.	
Cunoștințe teoretice	Cunoștințe practice	Cunoștințe relaționale	
Cunoștințe tehnice, mecanice, electrice, hidraulice specifice utilajelor de amenajare a pârtiilor de schi. Reguli de protecția muncii.	Experiență practică în domeniile: tehnic, hidraulic. Formarea personalului prin întreprinderea de livrare de utilajelor.		

Activitate	Întreținerea și repararea parcului de mașini	Codul activității	A3
Sarcină	Repararea stricăciunilor	Codul sarcinii	A3.T3.
Descrierea sarcinii	Condiții de realizare	Rezultat, cerințe	
Prelungirea duratei de funcționare.	Activitate în interior. Garaj echipat corespunzător. Instrumente de măsură și control. Ghiduri de întreținere tehnică. Fișe tehnice pentru utilaje.	Echipamentul ar trebui să fie operațional.	
Cunoștințe teoretice	Cunoștințe practice	Cunoștințe relaționale	
Cunoștințe tehnice, mecanice, electrice, hidraulice specifice utilajelor de amenajare a pârtiilor de schi. Reguli de protecția muncii.	Experiență practică în domeniile: tehnic, hidraulic. Formarea personalului prin întreprinderea de livrare de utilajelor.		

Activitate	Întreținerea și repararea parcului de mașini	Codul activității	A3
Sarcină	Stocarea utilajelor	Codul sarcinii	A3.T4.
Descrierea sarcinii	Condiții de realizare	Rezultat, cerințe	
Întreg parcul de mașini trebuie să fie disponibil și funcțional	Activitate în interior. Respectarea ghidurilor de întreținere tehnică. Respectarea instrucțiunilor constructorilor.	La începutul sezonului utilajele trebuie să fie operaționale.	
Cunoștințe teoretice	Cunoștințe practice	Cunoștințe relaționale	
Cunoștințe tehnice, mecanice, electrice, hidraulice specifice utilajelor de amenajare a pârtiilor de schi. Reguli de protecția muncii. Reguli PSI.	Experiență practică în domeniile: tehnic, hidraulic. Formarea personalului prin întreprinderea de livrare de utilajelor. Optimizarea spațiului.		

Activitate	Amenajarea și pregătirea pârtiilor de schi	Codul activității	A4
Sarcină	Verificarea stării pârtiei de schi	Codul sarcinii	A4.T1.
Descrierea sarcinii	Condiții de realizare	Rezultat, cerințe	
Datele transmise sunt exacte. Reducerea timpului de amenajare.	Activitate cotidiană independent de terminarea zilei de schi. Echipament de schi.	Optimizează intervenția utilajelor de amenajare.	
Cunoștințe teoretice	Cunoștințe practice	Cunoștințe relaționale	
Cunoștințe de amenajare a pârtiilor de schi. Cunoștințe despre capacitatea utilajului.	Cunoștințe de schi. O perfectă cunoștință a domeniului schiabil. Cunoștințe meteorologice în concordanță cu particularitățile pârtiilor de schi.		

Activitate	Amenajarea și pregătirea pârtiilor de schi	Codul activității	A4
Sarcină	Pregătirea pârtiilor de schi: <ul style="list-style-type: none"> • nivelarea pârtiilor de schi • completarea cu zăpadă stocată în rezerve • compactarea pârtiilor de schi • frezarea pârtiei • finisarea pârtiei de schi 	Codul sarcinii	A4.T2.
Descrierea sarcinii	Condiții de realizare	Rezultat, cerințe	
Majoritatea schiorilor sunt bucuroși	Activitate cotidiană la sfârșitul zilei de schi, în mod excepțional în timpul zilei cu măsuri de maximă siguranță pentru schiori. Utilaje de amenajare. Stații radio.	A obține o pârtie de schi de calitate răspunzând cerinței schiorilor.	
Cunoștințe teoretice	Cunoștințe practice	Cunoștințe relaționale	
Cunoștințe de amenajare a pârtiilor de schi. Cunoștințe despre capacitatea utilajului.	A ști să conducă utilajele. Formare practică de manipulare a utilajului cu lama, freza, etc.		

Activitate	Amenajarea și pregătirea pârtiilor de schi	Codul activității	A4
Sarcină	Ucenicia și formarea personalului	Codul sarcinii	A4.T3.
Descrierea sarcinii	Condiții de realizare	Rezultat, cerințe	
Personal foarte eficient. Crearea unei rezerve de personal calificat.	Activitate mixtă (interior, exterior). Utilaje de amenajare a pârtiilor de schi. Stații radio. Ghiduri de întreținere și mod de întreținere.	A stabili o echipă eficientă.	
Cunoștințe teoretice	Cunoștințe practice	Cunoștințe relaționale	
Cunoștințe pedagogice de bază. Cunoștințe de amenajare a pârtiilor de schi. Cunoștințe despre capacitatea utilajelor.	A ști să conducă utilajele. Formare practică de manipulare a utilajului cu lama, freza, etc. A ști să comunice.		

Activitate	Gestionarea informațiilor specifice	Codul activității	A5
Sarcină	Transferul de informații dinspre echipe spre exterior <ul style="list-style-type: none"> • de către fabricanții de zăpadă de cultură • angajați ai instalațiilor de cablu • birouri de turism • de către salvatorii montani 	Codul sarcinii	A5.T1.
Descrierea sarcinii	Condiții de realizare	Rezultat, cerințe	
Respectarea regulilor de comunicare. Satisfacerea turiștilor.	Activitate permanentă. Ședințe de lucru. Contacte telefonice. Formare în comunicare. Stații radio.	Îmbunătățirea și optimizarea calității muncii. Îmbunătățirea informării turiștilor.	
Cunoștințe teoretice	Cunoștințe practice	Cunoștințe relaționale	
Reguli de comunicare.	A ști să comunice. Adaptarea limbii în funcție de interlocutor.		

Activitate	Gestionarea informațiilor specifice	Codul activității	A5
Sarcină	Completarea documentelor	Codul sarcinii	A5.T2.
Descrierea sarcinii	Condiții de realizare	Rezultat, cerințe	
Circularea documentelor.	Activitate permanentă în interior (bilanț, raport, plan). PC.	Îmbunătățirea și optimizarea calității muncii. Îmbunătățirea informării turiștilor.	
Cunoștințe teoretice	Cunoștințe practice	Cunoștințe relaționale	
Reguli de comunicare (ortografie, gramatică, etc.)	Cunoștințe de bază ale PC. Calități de redactare.		

Activitate	Întreținerea echipamentelor fixe (stație de pompare, gură de incendiu)	Codul activității	A6
Sarcină	Controlarea stării mașinilor : pompe, motoare electrice, filtre, captări, țevi, guri de incendiu	Codul sarcinii	A6.T1.
Descrierea sarcinii	Condiții de realizare	Rezultat, cerințe	
Echipamente impecabile. Buna funcționare atunci când condițiile meteorologice o permit.	Activitate mixtă (interior, exterior), înainte și în timpul sezonului de iarnă, truse cu unelte mecanice, electrice, hidraulice. Manual de întreținere și service specific.	Echipamente funcționale de fabricare a zăpezii de cultură.	
Cunoștințe teoretice	Cunoștințe practice	Cunoștințe relaționale	
Cunoștințe tehnice, mecanice, electrice, hidraulice specifice utilajelor de amenajare a pârtiilor de schi. Reguli de protecția muncii și PSI.	A ști să folosească unelte mecanice, electrice sau hidraulice. Experiență practică în domeniul mecanic, electric, hidraulic. Formare profesională specifică și continuă.		

	A ști să respecte regulile de protecția muncii și PSI.	
--	--	--

Activitate	Întreținerea echipamentelor fixe (stație de pompare, gură de incendiu)	Codul activității	A6
Sarcină	Asigurarea și întreținerea preventivă	Codul sarcinii	A6.T2.
Descrierea sarcinii	Condiții de realizare	Rezultat, cerințe	
Echipamente impecabile. Buna funcționare atunci când condițiile meteorologice o permit.	Activitate mixtă (interior, exterior), înainte și în timpul sezonului de iarnă, truse cu unelte mecanice, electrice, hidraulice. Dispozitiv de ridicare. Manual de întreținere și service specific. Piese separate.	Echipamente funcționale de fabricare a zăpezii de cultură.	
Cunoștințe teoretice	Cunoștințe practice	Cunoștințe relaționale	
Cunoștințe tehnice, mecanice, electrice, hidraulice specifice utilajelor de amenajare a pârtiilor de schi. Reguli de protecția muncii și PSI.	A ști să folosească unelte mecanice, electrice sau hidraulice. Experiență practică în domeniul mecanic, electric, hidraulic. Formare profesională specifică și continuă. A ști să respecte regulile de protecția muncii și PSI.		

Activitate	Întreținerea echipamentelor fixe (stație de pompare, gură de incendiu)	Codul activității	A6
Sarcină	Efectuarea intervenției în gări și guri de incendiu	Codul sarcinii	A6.T3.
Descrierea sarcinii	Condiții de realizare	Rezultat, cerințe	
Nici o întrerupere de serviciu (eliminarea oricărei întreruperi de funcționare a mașinilor și utilajelor de fabricare a zăpezii)	Activitate mixtă (interior, exterior). Truse cu unelte mecanice, electrice, hidraulice. Instrumente de măsură și control. Manual de întreținere și service. Echipament de protecție și de lucru.	Optimizarea duratei de funcționare a utilajelor reducând timpul de reparații accidentale	
Cunoștințe teoretice	Cunoștințe practice	Cunoștințe relaționale	
Cunoștințe tehnice, mecanice, electrice, hidraulice specifice utilajelor de amenajare a pârtiilor de schi. Reguli de protecția muncii și PSI. Formare profesională	A ști să folosească unelte mecanice, electrice sau hidraulice. Experiență practică în domeniul mecanic, electric, hidraulic. Formare profesională specifică și continuă.		

specifică și continuă în societate, cu personal calificat al fabricantului de echipamente.	A ști să respecte regulile de protecția muncii și PSI.	
--	--	--

Activitate	Întreținerea echipamentelor fixe (stație de pompare, gură de incendiu)	Codul activității	A6
Sarcină	Gestionarea stocurilor de materiale, de piese separate și de consumabile	Codul sarcinii	A6.T4.
Descrierea sarcinii	Condiții de realizare	Rezultat, cerințe	
Utilajele trebuie să fie funcționale tot timpul cât este necesar	Activitate în interior. Registru de evidență a stocurilor și a comenzilor. Cataloage service pe lângă furnizori. Depozit de piese.	Înlăturarea timpilor morți și asigurarea continuității lucrărilor.	
Cunoștințe teoretice	Cunoștințe practice	Cunoștințe relaționale	
Cunoștințe tehnice, mecanice, electrice, hidraulice specifice utilajelor de amenajare a pârtiilor de schi. Reguli de protecția muncii.	Experiență practică tehnică minimă. Optimizarea gestionării stocurilor în termeni financiari pentru a reduce durata de staționare a utilajelor în service.		

Activitate	Întreținerea utilajelor fixe și mobile și fabricarea zăpezii de cultură	Codul activității	A7
Sarcină	Controlarea stării tunurilor, lansatoarelor și accesoriilor	Codul sarcinii	A7.T1.
Descrierea sarcinii	Condiții de realizare	Rezultat, cerințe	
Echipamente impecabile. Buna funcționare atunci când condițiile meteorologice o permit.	Activitate mixtă (interior, exterior), înainte și în timpul sezonului de iarnă. Truse cu unelte mecanice, electrice, hidraulice. Manual de întreținere și service specific.	Echipamente funcționale de fabricare a zăpezii de cultură.	
Cunoștințe teoretice	Cunoștințe practice	Cunoștințe relaționale	
Cunoștințe tehnice, mecanice, electrice, hidraulice specifice mașinilor de fabricare a zăpezii de cultură. Reguli de protecția muncii și PSI.	A ști să folosească unelte mecanice, electrice sau hidraulice. Experiență practică în domeniul mecanic, electric, hidraulic. Formare profesională specifică și continuă. A ști să respecte regulile de protecția muncii și PSI.		

Activitate	Întreținerea utilajelor fixe și mobile și fabricarea zăpezii de cultură	Codul activității	A7
Sarcină	Asigurarea și întreținerea preventivă	Codul sarcinii	A7.T2.
Descrierea sarcinii	Condiții de realizare	Rezultat, cerințe	
Echipamente impecabile. Buna funcționare atunci când condițiile meteorologice o permit.	Activitate mixtă (interior, exterior), înainte și în timpul sezonului de iarnă. Truse cu unelte mecanice, electrice, hidraulice. Dispozitive de ridicare. Manual de întreținere și service specific. Piese separate.	Echipamente funcționale de fabricare a zăpezii de cultură.	
Cunoștințe teoretice	Cunoștințe practice	Cunoștințe relaționale	
Cunoștințe tehnice, mecanice, electrice, hidraulice specifice. Reguli de protecția muncii și PSI.	A ști să folosească unelte mecanice, electrice sau hidraulice. Experiență practică în domeniul mecanic, electric, hidraulic. Formare profesională specifică și continuă. A ști să respecte regulile de protecția muncii și PSI.		

Activitate	Întreținerea utilajelor fixe și mobile și fabricarea zăpezii de cultură	Codul activității	A7
Sarcină	Efectuarea intervențiilor și reparațiilor	Codul sarcinii	A7.T3.
Descrierea sarcinii	Condiții de realizare	Rezultat, cerințe	
Nici o întrerupere de serviciu (eliminarea oricărei întreruperi de funcționare a mașinilor și utilajelor de fabricare a zăpezii)	Activitate mixtă (interior, exterior). Truse cu unelte mecanice, electrice, hidraulice. Instrumente de măsură și control. Manual de întreținere și service specific. Echipament de protecție și de lucru.	Optimizarea duratei de funcționare a utilajelor reducând timpul de reparații accidentale	
Cunoștințe teoretice	Cunoștințe practice	Cunoștințe relaționale	
Cunoștințe tehnice, mecanice, electrice, hidraulice specifice. Reguli de protecția muncii și PSI. Formare profesională specifică și continuă în societate, cu personal calificat al fabricantului de echipamente.	A ști să folosească unelte mecanice, electrice sau hidraulice. Experiență practică în domeniul mecanic, electric, hidraulic. Formare profesională specifică și continuă. A ști să respecte regulile de protecția muncii și PSI.		

Activitate	Întreținerea utilajelor fixe și mobile și fabricarea zăpezii de cultură	Codul activității	A7
Sarcină	Gestionarea stocurilor de materiale, de piese separate și de consumabile	Codul sarcinii	A7.T4.
Descrierea sarcinii	Condiții de realizare	Rezultat, cerințe	
Utilajele trebuie să fie funcționale tot timpul cât este necesar	Activitate în interior. Registru de evidență a stocurilor și a comenzilor. Cataloage service pe lângă furnizori. Depozit de piese.	Înlăturarea timpilor morți și asigurarea continuității lucrărilor.	
Cunoștințe teoretice	Cunoștințe practice	Cunoștințe relaționale	
Cunoștințe tehnice, mecanice, electrice, hidraulice specifice utilajelor de amenajare a pârtiilor de schi. Reguli de protecția muncii.	Experiență practică tehnică minimă. Optimizarea gestionării stocurilor în termeni financiari pentru a reduce durata de staționare a utilajelor în service.		

Activitate	Fabricarea zăpezii de cultură	Codul activității	A8
Sarcină	Verificarea condițiilor prealabile de fabricare a zăpezii	Codul sarcinii	A8.T1.
Descrierea sarcinii	Condiții de realizare	Rezultat, cerințe	
Raport maxim între volumul de zăpadă produsă și timpul de funcționare.	Activitate mixtă (interior, exterior). Aparate și instrumente pentru măsurarea apei și a temperaturii aerului, a umidității, a direcției vântului și a intensității. Schiuri și alte echipamente mecanice. Călătorie pe zăpadă. Stații de radio, de recepție, de radiodifuziune. Echipamente de lucru specifice.	O gestiune optimă a timpului de fabricare (de producere a zăpezii cu o eficacitate optimă tot timpul)	
Cunoștințe teoretice	Cunoștințe practice	Cunoștințe relaționale	
Cunoștințe generale de meteorologie. Cunoașterea fișelor tehnice ale utilajelor.	Aptitudini necesare pentru practicarea schiului și pentru conducerea diverselor tipuri de mijloace de călătorie prin zăpadă. Experiență practică asupra modului de fabricare a zăpezii de cultură. Reguli de protecția muncii.		

Activitate	Fabricarea zăpezii de cultură	Codul activității	A8
Sarcină	Fabricarea zăpezii respectându-se procedura specifică	Codul sarcinii	A8.T2.

Descrierea sarcinii	Condiții de realizare	Rezultat, cerințe
O cantitate suficientă de zăpadă acoperă întreg domeniul schiabil.	Activitate în interior și în exterior, potrivit condițiilor climatice. Instrumente pentru măsurarea apei și a temperaturii aerului, a umidității, a direcției vântului și a intensității. Echipamente de lucru specifice.	A obține o zăpadă corespunzătoare calitativ și cantitativ.
Cunoștințe teoretice	Cunoștințe practice	Cunoștințe relaționale
Cunoștințe generale de meteorologie. Cunoașterea fișelor tehnice ale utilajelor. Cunoștințe de bază și specifice ale PC.	Aptitudini necesare pentru practicarea schiului și pentru conducerea diverselor tipuri de mijloace de călătorie prin zăpadă. Experiență practică asupra modului de fabricare a zăpezii de cultură. Nevoia de a acoperi cu zăpadă pârtiile. Reguli de protecția muncii.	

Activitate	Fabricarea zăpezii de cultură	Codul activității	A8
Sarcină	Efectuarea controlului calității zăpezii și ajustarea producției (debit de apă, direcția vântului, etc.)	Codul sarcinii	A8.T3.
Descrierea sarcinii	Condiții de realizare	Rezultat, cerințe	
Zăpadă corespunzătoare destinației: <ul style="list-style-type: none"> La începutul sezonului În sezon 	Activitate în exterior, în timpul fabricării zăpezii Echipament de schi și mijloace mecanice de călătorie. Fișa tehnică a utilajului. Echipamente de lucru specifice.	O funcționare optimă a sistemului de tunuri de zăpadă: <ul style="list-style-type: none"> calitate cantitate 	
Cunoștințe teoretice	Cunoștințe practice	Cunoștințe relaționale	
Cunoștințe generale de meteorologie. Cunoștințe de fabricare a zăpezii de cultură și specifice utilajelor. Cunoștințe de amenajare a pârtiilor de schi.	Aptitudini necesare pentru practicarea schiului, a ști să conducă utilaje (ferăstrău motorizat). Experiență practică asupra modului de fabricare a zăpezii de cultură. Nevoia de a acoperi cu zăpadă pârtiile. Reguli de protecția muncii.		

Activitate	Gestionarea resurselor de apă	Codul activității	A9
Sarcină	Efectuarea controlului rezervelor și resurselor de apă	Codul sarcinii	A9.T1.
Descrierea sarcinii	Condiții de realizare	Rezultat, cerințe	
Surse suficiente	Activitate în exterior derulată tot anul.	Identificarea surselor optime de apă (calitate și cantitate)	

	Mijloace operaționale de călătorie pe teren de la o sursă la alta. Instrumente pentru măsurarea debitelor de apă. Stații de radio, de recepție, de radiodifuziune mobile.	
Cunoștințe teoretice	Cunoștințe practice	Cunoștințe relaționale
Cunoștințe generale de meteorologie (pluviometrie).	Experiență în conducerea utilajelor de călătorie. Experiență în măsurarea debitelor de apă. Experiență în efectuarea manevrelor de alimentare cu apă.	

Activitate	Gestionarea resurselor de apă	Codul activității	A9
Sarcină	Completarea resurselor de apă prin: <ul style="list-style-type: none"> • topirea zăpezilor • aprovizionarea de la surse existente • folosirea rezervelor publice 	Codul sarcinii	A9.T2.
Descrierea sarcinii	Condiții de realizare	Rezultat, cerințe	
Apă suficientă pentru acoperirea completă cu zăpadă	Activitate în exterior derulată tot anul. Mijloace operaționale de călătorie pe teren de la o sursă la alta. Instrumente pentru măsurarea debitelor de apă. Stații de radio, de recepție, de radiodifuziune mobile.	Existența la începutul sezonului de apă în cantitate și în calitate suficiente.	
Cunoștințe teoretice	Cunoștințe practice	Cunoștințe relaționale	
Cunoștințe generale de meteorologie (pluviometrie).	Experiență în conducerea utilajelor de călătorie. Experiență în măsurarea debitelor de apă. Experiență în efectuarea manevrelor de alimentare cu apă.		

Activitate	Gestionarea resurselor de apă	Codul activității	A9
Sarcină	Menținerea calității apei	Codul sarcinii	A9.T3.
Descrierea sarcinii	Condiții de realizare	Rezultat, cerințe	
Condiții de potabilitate a apei	Activitate în exterior derulată tot anul. Mijloace de călătorie și de comunicare. Echipamente și instrumente de pregătire de probe de apă pentru analiza periodică.	Calitatea apei în limite normale.	

Cunoștințe teoretice	Cunoștințe practice	Cunoștințe relaționale
Cunoștințe generale de mediu și de calitate a apei.	Aptitudini de a conduce utilaje de călătorie. Experiență în pregătirea de probe de apă și în folosirea echipamentelor specifice.	

Activitate	Indicații de informații specifice	Codul activității	A10
Sarcină	Transferul informațiilor dinspre echipe spre exterior <ul style="list-style-type: none"> de către fabricanții zăpezii de cultură de către serviciile publice 	Codul sarcinii	A10.T1.
Descrierea sarcinii	Condiții de realizare	Rezultat, cerințe	
Comunicare în virtutea regulamentelor în vigoare	Activitate permanentă. Ședințe de lucru. Contacte telefonice cu stațiile meteo și serviciile publice. Formare în comunicare. Stații radio.	Îmbunătățirea calității muncii și optimizarea activității de fabricare a zăpezii.	
Cunoștințe teoretice	Cunoștințe practice	Cunoștințe relaționale	
Reguli de comunicare. Cunoștințe practice de calculator (internet)	A ști să comunice. Adaptarea lingvistică în funcție de interlocutor.		

Activitate	Indicații de informații specifice	Codul activității	A10
Sarcină	Completarea documentelor interne (nivelul apei în bazin, timpul de consumare, etc.)	Codul sarcinii	A10.T2.
Descrierea sarcinii	Condiții de realizare	Rezultat, cerințe	
Arhivarea corectă și completă permanentă pentru cele mai bune decizii cu privire la fabricarea zăpezii de cultură.	Activitate permanentă în interior. Registre de evidență cotidiană. Sisteme de calcul. PC.	Informații permanente despre surse și consumarea de apă	
Cunoștințe teoretice	Cunoștințe practice	Cunoștințe relaționale	
Cunoașterea fișelor tehnice ale utilajelor și cunoștințe de amenajare și de captare a apei. Cunoștințe generale și specifice de calculator.	Cunoștințe practice de calculator. Calitatea redactării. Cunoștințe de gestionare a timpului său.		

8

DESCRIEREA SARCINILOR PROFESIONALE – Funcția 2: Prim-ajutor.

8.1. Lista activităților și sarcinilor profesionale.

A1	Pregătirea locului de muncă	A1. T1	Verificarea materialelor și echipamentelor
		A1. T2	Recepționarea și informarea despre documentele specifice / cerute
A2	Patrularea pe părțile de schi	A2. T1	Efectuarea unei supravegheri permanente plecând de la puncte fixe
		A2. T2	Efectuarea unei supravegheri pe schi sau motorizate
A3	Asigurarea permanenței în bază	A3. T1	Prelucrarea unui apel (recepționare și retransmitere)
		A3. T2	Asigurarea primului-ajutor
A4	Căutarea persoanei bolnave sau accidentate	A4. T1	Deplasarea cu mijloace adaptate
A5	Acordarea primului ajutor	A5. T1	Interzicerea accesului, delimitarea spațiului de intervenție
		A5. T2	Identificarea și evaluarea problemei (răni)
		A5. T3	Solicitarea echipei de intervenție
		A5. T4	Realizarea îngrijirilor medicale
A6	Evacuarea persoanei bolnave sau accidentate	A6. T1	Pregătirea rănitului pentru transport
		A6. T2	Apelarea echipelor de intervenție de urgență
		A6. T3	Folosirea mijloacelor de transport corespunzătoare
		A6. T4	Încredințarea rănitului echipelor specializate
A7	Informare	A7. T1	Informarea turiștilor pe pârtii
		A7. T2	Informarea turiștilor la baza pârtiilor de schi
		A7. T3	Informarea apropiaților rănitului (răniților).
		A7. T4	Informarea presei

8.2. Descrierea activităților și sarcinilor profesionale

Activitate	Pregătirea locului de muncă	Codul activității	A1
Sarcină	Verificarea materialelor și echipamentelor	Codul sarcinii	A1.T1.
Descrierea sarcinii	Condiții de realizare	Rezultat, cerințe	
Starea de funcționare a materialelor și echipamentelor este verificată. Dotarea completă cu materiale.	Materiale: lista de inventar al materialelor și echipamentelor Activitate cotidiană, de interior și de exterior. Procedeu tehnic intern și legislație specifică.	Materiale și echipamente verificate	
Cunoștințe teoretice	Cunoștințe practice	Cunoștințe relaționale	
Cunoașterea regulilor de protecția muncii. Funcționarea și folosirea materialelor și echipamentelor.	Capacitatea de a identifica materialele și echipamentele. Capacitatea de a folosi materialele și echipamentele.		

Activitate	Pregătirea locului de muncă	Codul activității	A1
Sarcină	Recepționarea și informarea despre documentele specifice / cerute	Codul sarcinii	A1.T1.
Descrierea sarcinii	Condiții de realizare	Rezultat, cerințe	
Documentele specifice sunt recepționate și completate corect și potrivit instrucțiunilor / cerințelor.	Activitate cotidiană, de interior și de exterior. Procedeu tehnic intern și legislație specifică. Documente specifice: registru administrativ, registru de accidente / probleme, registru medical.	Documentele specifice sunt recepționate și completate	
Cunoștințe teoretice	Cunoștințe practice	Cunoștințe relaționale	
Cunoașterea procedurilor specifice. Cunoașterea terminologiei specifice.	Capacitatea de a completa potrivit instrucțiilor. Capacitate organizațională.		

Activitate	Patrularea pe pârtiile de schi	Codul activității	A2
Sarcină	Efectuarea unei supravegheri permanente plecând de la puncte fixe	Codul sarcinii	A2.T1.
Descrierea sarcinii	Condiții de realizare	Rezultat, cerințe	
Supravegherea permanentă a pârtiei în sectorul atribuit.	Activitate pe pârtia de schi, în puncte fixe.	Piste surveillée.	

Reperarea situațiilor cu potențial de risc.	Materiale: ținută de schi, jumele, fluier, trusă medicală.	
Anticiparea evenimentelor întâmplate și mod de reacționare.	Echipamente: snow-mobil, bărcuță.	
Cunoștințe teoretice	Cunoștințe practice	Cunoștințe relaționale
Cunoașterea procedurilor și tehnicilor de supraveghere.	Capacitatea de a recunoaște situațiile cu potențial de risc, și de a anticipa urmarea.	
Funcționarea și folosirea materialelor și echipamentelor.	Capacitatea de a folosi materialele și echipamentele.	
Cunoștințe despre regulile de protecția muncii.	Capacitatea de a reacționa (în timp normal și util).	

Activitate	Patrularea pe pârtiile de schi	Codul activității	A1
Sarcină	Efectuarea unei supravegheri pe schi sau motorizate	Codul sarcinii	A2.T2.
Descrierea sarcinii	Condiții de realizare	Rezultat, cerințe	
Supravegherea permanentă a pârtiei în sectorul atribuit.	Activitate pe pârtia de schi, în deplasare.	Piste surveillée.	
Reperarea situațiilor cu potențial de risc.	Materiale: ținută de schi, jumele, fluier, trusă medicală.		
Anticiparea evenimentelor întâmplate și mod de reacționare.	Echipamente: snow-mobil, bărcuță.		
Cunoștințe teoretice	Cunoștințe practice	Cunoștințe relaționale	
Proceduri și tehnici de supraveghere.	Capacitatea de a recunoaște situațiile cu potențial de risc, și de a anticipa urmarea.		
Cunoștințe de folosire a materialelor și echipamentelor.	Capacitatea de a folosi materialele și echipamentele.		
Cunoștințe despre regulile de protecția muncii.	Capacitatea de a reacționa (în timp normal și util).		

Activitate	Asigurarea permanenței în bază	Codul activității	A3
Sarcină	Prelucrarea unui apel (recepționare și retransmitere)	Codul sarcinii	A3.T1.
Descrierea sarcinii	Condiții de realizare	Rezultat, cerințe	
Răspunde la telefon în timp util (max. trei apeluri) și folosește formula de primire standard.	Activitate: permanentă, cotidiană, zi/noapte, de interior.	Informație recepționată, prelucrată	

Identifică cui îi este adresat apelul. Orientează apelantul către o direcție corespunzătoare, dacă subiectul cererii nu privește obiectul de activitate al salvatorului montan.	Procedeu tehnic intern și legislație specifică. Materiale: echipamente de comunicare (telefonică și radio).	
Cunoștințe teoretice	Cunoștințe practice	Cunoștințe relaționale
Proceduri tehnice și cunoștințe de folosire a materialelor și echipamentelor. Tehnici de comunicare orală. Cunoașterea geografiei locurilor sau zonelor de răspundere. Cunoașterea procedurilor și tehnicilor de salvare. Cunoașterea protocolului de acțiune. Cunoașterea regulilor de protecția muncii.	Capacitatea de a folosi materialele și echipamentele de comunicare ; Capacitatea de reacționare (în timp normal și util). Pune întrebări. la notițe. Triază informațiile, le prelucrează și le retransmite. Capacitatea de analiză, de a lua o hotărâre. Completează registrul.	

Activitate	Asigurarea permanenței în bază	Codul activității	A3
Sarcină	Asigurarea primului-ajutor	Codul sarcinii	A3.T2.
Descrierea sarcinii	Condiții de realizare	Rezultat, cerințe	
Evaluează situația. Evaluează starea rănitului sau bolnavului. Aplică procedurile de prim-ajutor medical. Conduce, orientează rănitul / bolnavul spre serviciile medicale specializate.	Activitate: cotidiană, permanentă, sezonieră de interior. Procedeu tehnic intern și legislație specifică. Materiale: trusă medicală completă.	Prim-ajutor asigurat în funcție de situație.	
Cunoștințe teoretice	Cunoștințe practice	Cunoștințe relaționale	
Proceduri tehnice și cunoștințe de folosire a materialelor sanitare și echipamentelor medicale. Tehnici de comunicare orală.	Capacitatea de a folosi materialele și echipamentele de comunicare; Capacitatea de a reacționa (în timp normal și util).		

Cunoașterea procedurilor și tehnicilor de prim-ajutor medical.	Abilitatea de a primi, de a analiza, de a lua o decizie, și de a retransmite informația.	
Cunoașterea protocolului de acționare.		
Cunoașterea regulilor de protecția muncii.		

Activitate	Căutarea persoanei bolnave sau accidentate	Codul activității	A4
Sarcină	Deplasarea cu mijloace adaptate	Codul sarcinii	A4.T1.
Descrierea sarcinii	Condiții de realizare	Rezultat, cerințe	
<p>A se deplasa în timp util.</p> <p>Folosește echipamentul adecvat, în mod corect.</p> <p>Păstrează contactul cu coordonatorul.</p>	<p>Activitate: cotidiană, permanentă/ sezonieră, de exterior.</p> <p>Protocol de intervenție și legislație specifică.</p> <p>Ghid de folosire a materialelor și a echipamentelor.</p> <p>Materiale: echipament de comunicare, ținută de schi, bărcuță, sanie, snow-mobil, trusă medicală completă.</p>	A sosi la locul indicat cu mijloacele adaptate.	
Cunoștințe teoretice	Cunoștințe practice	Cunoștințe relaționale	
<p>Proceduri tehnice și cunoștințe de folosire a materialelor și echipamentelor specifice.</p> <p>Cunoașterea protocolului de acțiune.</p> <p>Reguli de deplasare.</p>	<p>Capacitatea de a gestiona deplasarea.</p> <p>Capacitatea de a gestiona deplasarea pentru a sosi cu echipamentul în stare bună și la timp.</p> <p>Capacitatea de a se orienta.</p> <p>Capacitatea de a folosi materialele și echipamentele specifice.</p> <p>Capacitatea de a folosi procedurile tehnice specifice.</p> <p>Abilitatea de a primi, de a analiza, de a lua o decizie și de a retransmite informația.</p>		

	Capacitatea de a lucra în condiții dificile (de temperatură și meteorologice, altitudine), în stres.	
--	--	--

Activitate	Acordarea primului ajutor	Codul activității	A5
Sarcină	Interzicerea accesului, delimitarea spațiului de intervenție	Codul sarcinii	A5.T1.
Descrierea sarcinii		Condiții de realizare	
Rezultat, cerințe			
Spațiul de intervenție unde este interzis accesul potrivit procedurilor, este ușor vizibil.		Activitate: cotidiană, permanentă/ sezonieră, de exterior.	
Delimitarea unei zone pentru interzicerea optimă a accesului, pentru asigurarea unui spațiu de manevră suficient și neabuziv.		Protocol de interzicere a accesului. Materiale: schi, bărcuță, sanie, snow-mobil, etc.	
Spațiul de intervenție este delimitat.			
Cunoștințe teoretice		Cunoștințe practice	
Proceduri tehnice și cunoștințe de folosire a materialelor și echipamentelor specifice.		Capacitatea de a realiza marcarea și delimitarea spațiului de intervenție corect și în timp util.	
Cunoștințe de orientare în spațiu.		Capacitatea de a folosi materialele și echipamentele specifice.	
Cunoașterea protocolului de interzicere a accesului.		Capacitatea de a pune în aplicare procedurile tehnice specifice în ordine și corect.	
		Capacitatea de a primi, de a analiza, de a lua o decizie.	
		Capacitatea de a lucra în condiții dificile (de temperatură și meteorologice), în stres.	

Activitate	Acordarea primului ajutor	Codul activității	A5
Sarcină	Identificarea și evaluarea problemei (răni)	Codul sarcinii	A5.T2.
Descrierea sarcinii		Condiții de realizare	
Rezultat, cerințe			
Vizualizarea rănilor pentru a avea o primă impresie despre situație.		Activitate: cotidiană, permanentă/ sezonieră, de exterior.	
Discuție cu rănitul pentru a obține informații (cauza		Protocol de interzicere a accesului.	
Diagnostic corect.			

<p>accidentului, context, simptome, starea de conștiință, date despre persoană, etc.).</p> <p>Examinarea sumară a rănitului, efectuând diferite manevre (palpare, descheiere la nasturi, luarea pulsului, verificarea respirației, examinarea ochilor și urechilor).</p> <p>Stabilirea / punerea unui diagnostic.</p>	<p>Materiale: schi, bărcuță, sanie, snow-mobil, etc.</p>	
Cunoștințe teoretice	Cunoștințe practice	Cunoștințe relaționale
<p>Cunoașterea regulilor de identificare și evaluare.</p> <p>Cunoașterea protocolului de prim-ajutor.</p> <p>Cunoștințe generale de anatomie și fiziologie umană.</p>	<p>Capacitatea de evaluare a riscurilor și a situațiilor limită /extreme.</p> <p>Capacitatea de a identifica și de a evalua corect și în timp util.</p> <p>Capacitatea de a pune în aplicare procedurile tehnice specifice în ordine și corect.</p> <p>Capacitatea de a primi, de a analiza, de a lua o decizie.</p> <p>Capacitatea de a lucra în condiții dificile (de temperatură și meteorologice), în stres.</p> <p>Capacitatea de a observa, de a comunica, de a palpa.</p>	

Activitate	Acordarea primului ajutor	Codul activității	A5
Sarcină	Solicitarea echipei de intervenție	Codul sarcinii	A5.T3.
Descrierea sarcinii	Condiții de realizare	Rezultat, cerințe	
<p>Anunțarea unei echipe de salvatori.</p> <p>Solicitarea unui mijloc medical de transport adecvat evacuării din zona de accident.</p>	<p>Activitate: cotidiană, permanentă/ sezonieră, de exterior.</p> <p>Protocol de interzicere a accesului.</p> <p>Materiale: stație mobilă de recepție/emisie și sau telefon mobil, etc.</p>	<p>O echipă de intervenție anunțată, solicitată.</p>	

Cunoștințe teoretice	Cunoștințe practice	Cunoștințe relaționale
Cunoștințe de : protocol de transmitere a informațiilor prin stațiile mobile de recepție / emisie și/sau telefon mobil.	<p>Capacitatea de a folosi materialele și echipamentele specifice.</p> <p>Capacitatea de a pune în aplicare procedurile tehnice specifice în ordine și corect.</p> <p>Capacitatea de a primi, de a analiza, de a lua o decizie.</p> <p>Capacitatea de a lucra în condiții dificile (de temperatură și meteorologice), în stres.</p>	

Activitate	Acordarea primului ajutor	Codul activității	A5
Sarcină	Realizarea îngrijirilor medicale	Codul sarcinii	A5.T4.
Descrierea sarcinii	Condiții de realizare	Rezultat, cerințe	
<p>Plecarea către locul semnalizat în timp util, echipat și dotat corespunzător.</p> <p>Sosirea în timp util la locul indicat.</p> <p>Evaluarea situației, securizarea zonei.</p> <p>Evaluarea stării rănitului sau bolnavului.</p> <p>Aplicarea procedurilor de prim-ajutor medical.</p>	<p>Activitate cotidiană, de interior.</p> <p>Procedeu tehnic intern și legislație specifică.</p> <p>Materiale: trusă medicală individuală și/sau rusă medicală de echipă.</p>	Prim-ajutor acordat în funcție de situație.	
Cunoștințe teoretice	Cunoștințe practice	Cunoștințe relaționale	
Cunoștințe de aplicare a primului-ajutor.	<p>Abilitatea de a primi, de a analiza și de a lua o decizie.</p> <p>Capacitatea de a folosi materialele și echipamentele specifice.</p> <p>Aplicarea procedurilor tehnice specifice în ordine și corect.</p>		

Activitate	Evacuarea persoanei bolnave sau accidentate	Codul activității	A6
Sarcină	Pregătirea rănitului pentru transport	Codul sarcinii	A6.T1.
Descrierea sarcinii	Condiții de realizare	Rezultat, cerințe	
Rănitul este stabilizat din punct de vedere medical. Rănitul este bine protejat împotriva temperaturilor joase/înalte, luminii, vântului, șocurilor mecanice.	Activitate: cotidiană, permanentă/ sezonieră, de exterior. Protocol de interzicere a accesului. Materiale: atele, saltea gonflabilă, bărcuță, sanie, etc.	Persoana accidentată este bine pregătită pentru transport.	
Cunoștințe teoretice	Cunoștințe practice	Cunoștințe relaționale	
Cunoștințe de imobilizare și de protecție corectă a rănitului.	Capacitatea de a folosi materialele și echipamentele specifice. Aplicarea procedurilor tehnice specifice în ordine și corect. Capacitatea de a primi, de a analiza, de a lua o decizie. Capacitatea de a lucra în condiții dificile (de temperatură și meteorologice), în stres.		

Activitate	Evacuarea persoanei bolnave sau accidentate	Codul activității	A6
Sarcină	Apelarea echipelor de intervenție de urgență	Codul sarcinii	A6.T2.
Descrierea sarcinii	Condiții de realizare	Rezultat, cerințe	
Notificarea unei echipe medicale specializate: ambulanța sau SMURD. Solicitarea unui mijloc medical de transport adecvat evacuării accidentatului: ambulanță sau elicopter.	Activitate: cotidiană, permanentă/ sezonieră, de exterior. Protocol de interzicere a accesului. Materiale: stație mobilă de recepție / emisie, telefon mobil etc.	Este anunțată o echipă de intervenție pentru luarea rănitului.	
Cunoștințe teoretice	Cunoștințe practice	Cunoștințe relaționale	
Cunoașterea protocolului de transmitere a informațiilor prin : stație mobilă de recepție / emisie și/sau telefon mobil.	Capacitatea de a folosi materialele și echipamentele specifice. Aplicarea procedurilor tehnice specifice în ordine și corect.		

	<p>Capacitatea de a primi, de a analiza, de a lua o decizie.</p> <p>Capacitatea de a lucra în condiții dificile (de temperatură și meteorologice, altitudine), în stres.</p>	
--	--	--

Activitate	Evacuarea persoanei bolnave sau accidentate	Codul activității	A6
Sarcină	Folosirea mijloacelor de transport corespunzătoare	Codul sarcinii	A6.T3.
Descrierea sarcinii		Condiții de realizare	
Rezultat, cerințe			
Rănitul este transportat în deplină siguranță și în timp util.		<p>Activitate: cotidiană, permanentă/ sezonieră, de exterior.</p> <p>Protocol de interzicere a accesului.</p> <p>Materiale: atele, saltea gonflabilă, bărcuță, sanie, etc.</p>	
Un rănit corect transportat			
Cunoștințe teoretice	Cunoștințe practice	Cunoștințe relaționale	
Cunoașterea regulilor de transport pe teren variază de la rănit la rănit.	<p>Capacitatea de a folosi materialele și echipamentele specifice.</p> <p>Aplicarea procedurilor tehnice specifice în ordine și corect.</p> <p>Capacitatea de a primi, de a analiza, de a lua o decizie.</p> <p>Capacitatea de a lucra în condiții dificile (de temperatură și meteorologice, altitudine), în stres.</p>		

Activitate	Evacuarea persoanei bolnave sau accidentate	Codul activității	A6
Sarcină	Încredințarea rănitului echipelor specializate	Codul sarcinii	A6.T4.
Descrierea sarcinii		Condiții de realizare	
Rezultat, cerințe			
Rănitul este transportat în deplină siguranță și în timp util.		<p>Activitate: cotidiană, permanentă/ sezonieră, de exterior.</p>	
Rănitul este încredințat echipelor medicale specializate.			

	Protocol de interzicere a accesului. Materiale: atele, saltea gonflabilă, bărcuță, sanie, ambulanță, elicopter, etc.	
Cunoștințe teoretice	Cunoștințe practice	Cunoștințe relaționale
Cunoștințe de prim-ajutor (transfer, imobilizare). Reguli de transfer în deplină siguranță al rănitului, de la mijlocul de transport specific la mijlocul de transport medical.	Capacitatea de a folosi materialele și echipamentele specifice. Aplicarea procedurilor tehnice specifice în ordine și corect. Capacitatea de a primi, de a analiza, de a lua o decizie. Capacitatea de a lucra în condiții dificile (de temperatură și meteorologice, altitudine), în stres.	

Activitate	Informare	Codul activității	A7
Sarcină	Informarea turiștilor pe pârtii	Codul sarcinii	A7.T1.
Descrierea sarcinii	Condiții de realizare	Rezultat, cerințe	
Folosește formula de primire standard. Ascultă cu atenție. Pune întrebări. Identifică cui se adresează apelul. Orientează apelantul spre o direcție corespunzătoare, dacă subiectul cererii nu privește obiectul de activitate al salvatorului montan. Conversația se derulează cu amabilitate, încet, etc.	Activitate: cotidiană, permanentă/ sezonieră, de exterior. Procedeu tehnic intern și legislație specifică. Materiale: echipament de comunicare (telefonică sau radio).	Informație recepționată, prelucrată.	
Cunoștințe teoretice	Cunoștințe practice	Cunoștințe relaționale	
Tehnici de comunicare orală. Cunoașterea geografiei locurilor sau a zonelor de răspundere.	Capacitatea de a folosi materialele și echipamentele de comunicare.		

	Capacitatea de a reacționa (în timp normal și util).	
	Capacitatea de a primi, de a analiza, de a lua o decizie și de a retransmite informația.	

Activitate	Informare	Codul activității	A7
Sarcină	Informarea turiștilor la baza pârtiilor de schi	Codul sarcinii	A7.T2.
Descrierea sarcinii	Condiții de realizare	Rezultat, cerințe	
<p>Ridică receptorul în timp util (max. trei apeluri).</p> <p>Folosește formula de primire standard.</p> <p>Ascultă cu atenție.</p> <p>Pune întrebări.</p> <p>Identifică cui se adresează apelul.</p> <p>Orientează apelantul spre o direcție corespunzătoare, dacă subiectul cererii nu privește obiectul de activitate al salvatorului montan.</p> <p>Conversația se derulează cu amabilitate, încet, etc.</p> <p>la notițe.</p> <p>Triază informațiile, le prelucrează și le retransmite.</p> <p>Completează registrul.</p>	<p>Activitate: cotidiană, permanentă, de zi/noapte, de interior.</p> <p>Procedeu tehnic intern și legislație specifică.</p> <p>Materiale: echipament de comunicare (telefonică sau radio).</p>	<p>Informație recepționată, prelucrată.</p>	
Cunoștințe teoretice	Cunoștințe practice	Cunoștințe relaționale	
<p>Proceduri tehnice și cunoștințe de folosire a materialelor și echipamentelor.</p> <p>Tehnici de comunicare orală.</p> <p>Cunoașterea geografiei locurilor sau a zonelor de răspundere.</p>	<p>Capacitatea de a folosi materialele și echipamentele de comunicare.</p> <p>Capacitatea de a reacționa (în timp normal și util).</p> <p>Capacitatea de a primi, de a analiza, de a lua o decizie și de a retransmite informația.</p>		

Activitate	Informare	Codul activității	A7
Sarcină	Informarea apropiaților rănitului (răniților).	Codul sarcinii	A7.T3.
Descrierea sarcinii	Condiții de realizare	Rezultat, cerințe	
<p>Ridică receptorul în timp util (max. trei apeluri).</p> <p>Folosește formula de primire standard.</p> <p>Ascultă cu atenție.</p> <p>Pune întrebări.</p> <p>Identifică cui se adresează apelul.</p> <p>Orientează apelantul spre o direcție corespunzătoare, dacă subiectul cererii nu privește obiectul de activitate al salvatorului montan.</p> <p>Conversația se derulează cu amabilitate, încet, etc.</p> <p>la notițe.</p> <p>Triază informațiile, le prelucrează și le retransmite.</p> <p>Completează registrul.</p>	<p>Activitate: cotidiană, permanentă, de zi/noapte, de interior.</p> <p>Procedeu tehnic intern și legislație specifică.</p> <p>Materiale: echipament de comunicare (telefonică sau radio).</p>	<p>Informație recepționată, prelucrată.</p>	
Cunoștințe teoretice	Cunoștințe practice	Cunoștințe relaționale	
<p>Proceduri tehnice și cunoștințe de folosire a materialelor și echipamentelor.</p> <p>Tehnici de comunicare orală.</p> <p>Cunoașterea geografiei locurilor sau a zonelor de răspundere.</p>	<p>Capacitatea de a folosi materialele și echipamentele de comunicare.</p> <p>Capacitatea de a reacționa (în timp normal și util).</p> <p>Capacitatea de a primi, de a analiza, de a lua o decizie și de a retransmite informația.</p>		

Activitate	Informare	Codul activității	A7
Sarcină	Informarea presei	Codul sarcinii	A7.T4.
Descrierea sarcinii	Condiții de realizare	Rezultat, cerințe	
<p>Ridică receptorul în timp util (max. trei apeluri).</p> <p>Folosește formula de primire standard.</p> <p>Ascultă cu atenție.</p> <p>Pune întrebări.</p> <p>Identifică cui se adresează apelul.</p> <p>Orientează apelantul spre o direcție corespunzătoare, dacă subiectul cererii nu privește obiectul de activitate al salvatorului montan.</p> <p>Conversația se derulează cu amabilitate, încet, etc.</p> <p>la notițe.</p> <p>Triază informațiile, le prelucrează și le retransmite.</p> <p>Completează registrul.</p>	<p>Activitate: cotidiană, permanentă, de zi/noapte, de interior, exterior.</p> <p>Procedeu tehnic intern și legislație specifică.</p> <p>Materiale: echipament de comunicare (telefonică sau radio).</p>	<p>Informații date presei.</p>	
Cunoștințe teoretice	Cunoștințe practice	Cunoștințe relaționale	
<p>Proceduri tehnice și cunoștințe de folosire a materialelor și echipamentelor.</p> <p>Tehnici de comunicare orală.</p> <p>Cunoașterea geografiei locurilor sau a zonelor de răspundere.</p>	<p>Capacitatea de a folosi materialele și echipamentele de comunicare.</p> <p>Capacitatea de a reacționa (în timp normal și util).</p> <p>Capacitatea de a primi, de a analiza, de a lua o decizie și de a retransmite informația.</p>		

9 | CONCLUZII

Punerea la punct a RAP/AO are o mare importanță pentru proiectul Pisteur ca și parte în procesul general ce vizează realizarea obiectivului său principal și mai ales integrarea experienței franceze în momentul calificării profesioniștilor ce se ocupă de amenajarea și exploatarea pârtiilor conform particularităților din România.

Actualizarea principalelor activități cu privire la « Amenajarea și exploatarea pârtiilor, băcătorirea pârtiilor și zăpadă de cultură » ale diferitelor sarcini și acțiuni proprii acestor activități este baza care va permite mai târziu definirea competențelor și cunoștințelor respective, indispensabile pisteurilor pentru practicarea profesiei lor. Precizarea acestor date pentru România va permite compararea lor cu cele din Franța și Bulgaria.

Importanța Referențialului de Activități Profesionale nu se limitează totuși doar la rolul său în cadrul acestui proiect. Până în prezent o asemenea descriere detaliată a activităților, a sarcinilor și a condițiilor în care ele sunt îndeplinite, precum și identificarea cunoștințelor referitoare la aceste activități, nu au fost făcute în România în munca profesioniștilor ce se ocupă de Amenajarea, întreținerea și exploatarea pârtiilor, de Prim-ajutor pe domeniul schiabil, de Întreținere a covorului de zăpadă, cât și de Întreținere și exploatare a instalațiilor de fabricare a zăpezii.

O dată ce profesioniștii au luat cunoștință de documentele elaborate, a devenit clar că acestea din urmă pot fi de asemenea utilizate în practica cotidiană ca bază de redactare a unei atestări de lucru detaliate a oamenilor ce îndeplinesc funcții de pisteur, cât și pentru inițierea candidaților în acest post în specificul muncii. În plus față de elementele precizate, acest document va permite deschiderea drumului către crearea unei noi calificări în România – operator pârtie de schi. Proiectul va pune bazele pentru aceste demersuri.

Pe de altă parte, analiza principalelor activități cu privire la funcția de « Prim-ajutor », a diferitelor sarcini și acțiuni proprii acestor activități, este baza care va permite mai târziu definirea competențelor și cunoștințelor, indispensabile salvatorilor montani pentru practicarea profesiei lor. Precizarea acestor date pentru România va permite compararea lor cu cele din Franța și Bulgaria.

10 | GLOSAR

Ocupație

O ocupație este un ansamblu de activități și sarcini profesionale ce concură la atingerea aceluiași obiectiv profesional. Acest ansamblu este încredințat unei singure persoane. Aceași ocupație poate să aibă configurații diferite în funcție de organizațiile profesionale care au creat-o sau de regiunile în care este localizată.

Funcție

Funcția într-o întreprindere este câmpul de realizare care trebuie să permită satisfacerea obiectivelor sale. Fiecare funcție se definește prin:

- atribuțiile sale:
- câmpul său de acțiune (perimetru)
- autoritatea sa
- nivelul său de alipire (cui raportează ea?)
- obiectivele sale:
- care trebuie să fie realizările sale?
- care sunt responsabilitățile sale?
- ce rezultate sunt așteptate?
- resursele sale:
- ce mijloace sunt folosite pentru realizarea atribuțiilor sale?

Meserie

Meseria reprezintă ansamblul tuturor activităților ce concură la atingerea unui obiectiv comun și care sunt regrupate în funcție de caracteristicile tehnice comune pe care le prezintă. Orice meserie presupune o sumă de cunoștințe, aptitudini practice specifice și modalități de acțiune profesionale care se dobândesc treptat, pe niveluri, plecând de la cel mai elementar până la cel mai complex.

După G.Le Boterf, o meserie se definește în mod tradițional prin 4 caracteristici principale:

- un ansamblu de cunoștințe și aptitudini în principal de natură tehnică
- un ansamblu de norme morale specifice comunității de care aparține
- identitate care le permite să se definească pe plan social

- perspectivă de aprofundare a cunoștințelor și a aptitudinilor pe parcursul experienței acumulate.

Procedeu tehnic

Ansamblu de operațiuni de îndeplinit, într-o ordine determinată, în vederea realizării unei sarcini. Procedeele tehnice sunt caracteristice fiecărei instituții, ceea ce îi conferă specificitate. În limbajul curent, procedeu tehnic este adesea sinonim cu procedura. În cadrul Referențialului de Activități Profesionale (RAP), procedeu tehnic desemnează ansamblul operațiunilor pe care trebuie să le îndeplinească un pisteur (operator pârtie de schi) / salvator.

Referențial

Un referențial este un document ce conține referințe, respectiv date la care trebuie să facă referire un individ în activitatea sa. De exemplu: un formator, în vederea construirii unei secvențe de formare, trebuie să facă referire la RAP pentru a da sens formării.

Noțiunea de referențial este opusă celei de program. Programul reiese dintr-o abordare pedagogică prin conținut (abordare tradițională a formării), referențialul provine din abordarea prin competențe.

Sarcini

Ansamblu de operațiuni realizate de către un specialist cu ocazia exercitării unei activități. Grila de selecție utilizată de sarcină este suficient de largă pentru ca numărul sarcinilor să fie de ordinul a douăzeci pentru aceeași ocupație. Alegerea acestei valori este justificată de faptul că, în metodologia urmată, competențele vor fi extrase din sarcini, iar competențele în contextul schimbărilor petrecute în lumea muncii nu trebuie să fie prea înguste, prea centrate pe deprinderi ci, dimpotrivă, largi pentru ca și competența să fie centrată nu pe **a face**, ci pe **a acționa**, respectiv pe **a reacționa**.

Cunoștințe

Cunoștința reprezintă o noțiune « obiectivă », este vorba de date, concepte, proceduri, metode care există « în afara subiectului cunoscător » și care sunt în general codificate în lucrări.

Glosarul siglelor utilizate

ADSP

Asociația Națională a Directorilor de Pârții și a Siguranței stațiunilor de sporturi de iarnă

BNPS

Brevet Național Pisteur Salvator

CGMM

Cunoștințe Generale despre Mediul Muntos

PSC1

Prevenire și Prim Ajutor Civic de nivelul 1

PSE 1

Prim ajutor în echipă de nivelul 1

PSE2

Prim ajutor în echipă de nivelul 2

SNTF

Sindicatul Național al Telefericelor din Franța

ALLEMAGNE

proInnovation Dr. Anne Rösgen

Ziegelstr. 18; 66113 Saarbrücken - Allemagne
Personne de contact: Dr. Anne ROSGEN
Tel 004968142541
Fax 004968142541
e-mail: anne.roesgen@proInnovation.de
www.proInnovation.de

FRANCE

Le Groupement d'Intérêt Public – Formation et Insertion Professionnelles de l'Académie de Grenoble (GIP FIPAG)

5 rue Roland Garros, 38320 Eybens - France
Tel 00 334 565 24641
Fax 00 334 565 24650
http://www.ac-grenoble.fr
Personnes de contact:
Jean Noël PACHOUD

e-mail: jean-noel.pachoud@ac-grenoble.fr

GRETA SAVOIE

88, avenue de Bassens
73000 BASSENS, France
Personne de contact: Lourdes FERNANDES
e-mail : lourdes.fernandes@ac-grenoble.fr

Tél :00 33479602525

Fax :00 33479602526

e-mail : gretaca@ac-grenoble.fr

www.gretasavoie.fr

SNTF / DSF – Syndicat National des Téléphériques de France

Alpespace , bâtiment Annapurna

24, rue St Exupéry

73800 FRANCLIN, FRANCE

Personne de contact: Serge RIVEILL

e-mail : s.riveill@sntf.org

Tél :00 33479266070

Fax :00 33479960871

www.sntf.org

ADSP – Association nationale des Directeurs de Pistes et de la sécurité de stations de sport d'hiver

SPVB, La Croisette

73440 Les Menuires , FRANCE

Personne de contact: Christian HOTTEGINDRE

e-mail : adsp.france@valleedesbelleville.fr

Tél : 00 33 479006447

e-mail : adsp.france@valleedesbelleville.fr

www.adsp.org

REGIE DES PISTES DE VAL D'ISERE

Mairie de Val d'Isère

BP 260 73155 VAL D'ISERE Cedex

Personne de contact: Jean lou COSTERG

e-mail : services.pistes@valdisere.fr

Tél : + 33 479060210

Fax : + 33 479061880

e-mail : services.pistes@valdisere.fr

www.valdisere.com

BULGARIE

ЦЕНТЪР ЗА РАЗВИТИЕ И ВНЕДРЯВАНЕ НА ЕВРОПЕЙСКИ ПРАКТИКИ CENTRE POUR LE DEVELOPPEMENT ET L'INNOVATION

Rue Krasna kitka No 9, 1618, Sofia, Bulgarie

Personne de contact: Tsvetelina KANEVA,

Tel: 00 359 888 783872

e-mail: drkaneva@abv.bg

НАЦИОНАЛНА СПОРТНА АКАДЕМИЯ „В. ЛЕВСКИ” ACADEMIE NATIONALE DES SPORTS « V. LEVSKI »

Studentski grad, 1700, Sofia, Bulgarie

Personne de contact : prof. Daniela DASHEVA

Tel : 00 359 898 776595

e-mail : dani_dash@yahoo.com

Tel /Fax : 00 359 296 25148

e-mail : intrelations@nsa.bg

ПАМПОРОВО АД

ПAMPOROVO AD

rue « Dunav » No3,4700, Smolyan, BULGARIE

Tel : +359 309 58518, fax : +359 309 58110,

Personne de contact: Zahari SHOPOV

Tel: 00 359 899 986712

e-mail : zshopov@pamporovoresort.com

www.pamporovoresort.com

ROUMANIE

Universitatea Transilvania din Braşov

L'Universite Transilvania de Brasov

B-dul Eroilor nr.29 Brasov 500036 Roumanie

Personne de contact: Carmen BARNA

Tel: 00 40 268 413000

Fax: 00 40 268 474060

e-mail: carmenbarna@unitbv.ro

www.unitbv.ro

Asociația Națională a Salvatorilor Montani din România SALVAMONT

Asociation Nationale des Sauveteurs en Montagne de Roumanie SALVAMONT

Adresse : str. Ecaterina Varga nr. 23 cod 500003, Brasov,

Tel/Fax:+400268471517

www.osalvamont.ro

Personnes de contact :

Mircea OPRIS, President

Tel. : 0040726686690

Sabin CORNOIU, secrétaire général

Tel.: 0040722211042

sabin.cornoiu@cjgorj.ro

Asociația PARTENER-Grupul de Inițiativă pentru Dezvoltarea Locală

Asociation PARTENER-le Groupement d'Initiative pour le Développement Local

Str. Vasile Conta, nr. 42 700106 Iași România

Personne de contact: Cătălin ILAȘCU

Tel: 00 40 232 217884

Fax: 00 40 232 270502

e-mail: catalin@asociatia-partener.ro

www.asociatia-partener.ro

SC Ana Teleferic SA

Braşov -Poiana Braşov, Hotel SPORT

Personne de contact: Ion RUFĂ

Tel: 00 40 268 407330

Fax: 00 40 268 407332

e-mail: rufai@anateleferic.ro

www.anateleferic.ro

Acest proiect a fost finanțat cu sprijinul Comisiei Europene. Această publicație reflectă numai punctul de vedere al autorului și Comisia nu este responsabilă pentru eventuala utilizare a informațiilor pe care le conține.