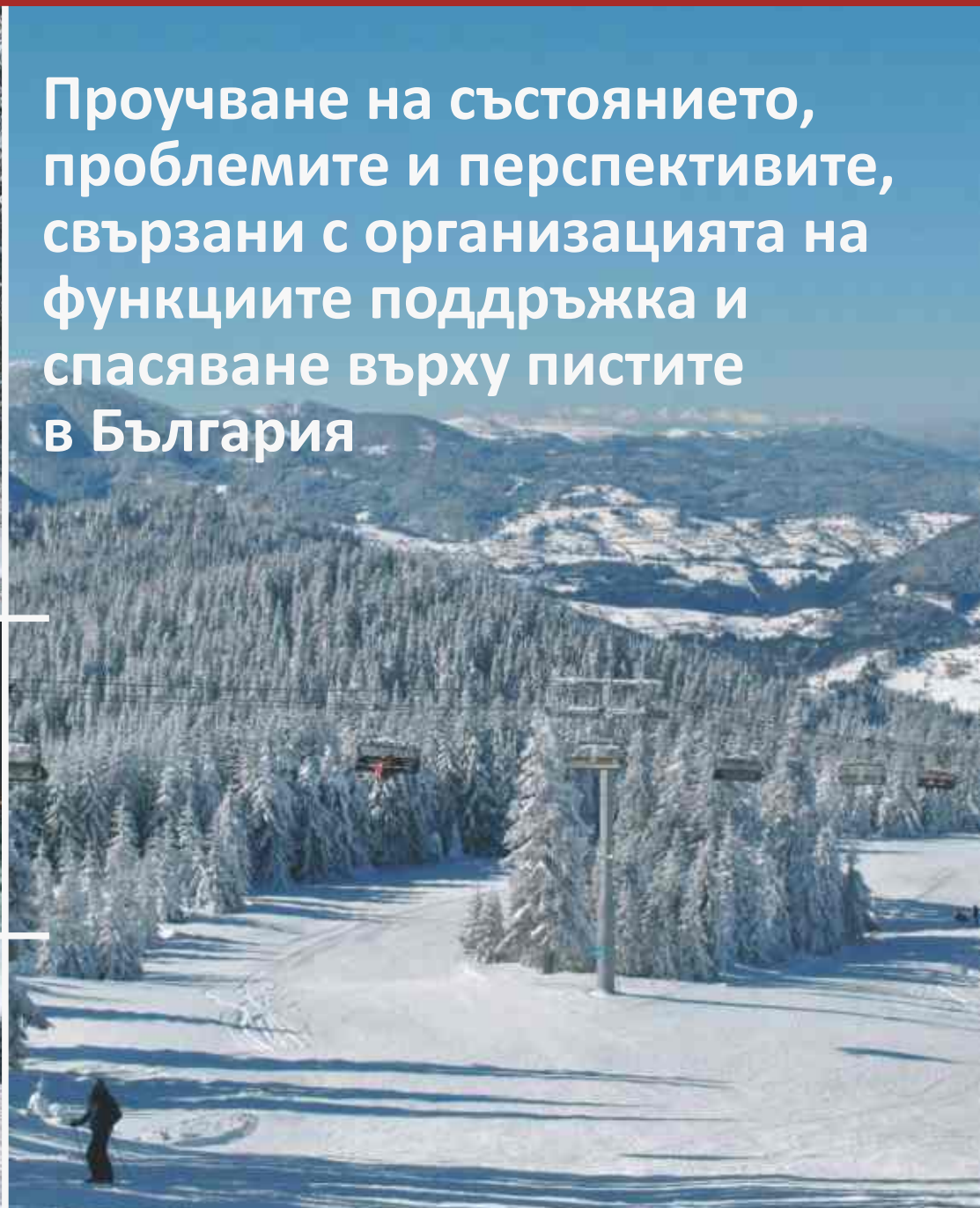




Проучване на състоянието, проблемите и перспективите, свързани с организацията на функциите поддръжка и спасяване върху пистите в България



Документ № 1_BG_bg

ПРОУЧВАНЕ НА СЪСТОЯНИЕТО, ПРОБЛЕМИТЕ И ПЕРСПЕКТИВИТЕ, СВЪРЗАНИ С ОРГАНИЗАЦИЯТА НА ФУНКЦИИТЕ ПОДДРЪЖКА И СПАСЯВАНЕ ВЪРХУ ПИСТИТЕ В БЪЛГАРИЯ

Ноември 2010



СЪДЪРЖАНИЕ

1	ПРОЕКТЪТ ПИСТЬОР	4
2	МЕТОДОЛОГИЯ НА ПРОЕКТА – ПОДХОД ЧРЕЗ КОМПЕТЕНТНОСТИТЕ	7
3	ПРОДУКЦИЯ НА ПРОЕКТА	9
4	ЦЕЛИ НА ДОКУМЕНТА	11
5	МЕТОДОЛОГИЯ	12
	5.1. Основи на методологията	12
	5.2. Процедура	12
	5.3. Използвани инструменти	13
	5.5. Състав на работната група	16
	5.6. Календар на работата	17
	5.7. Засегнати предприятия	18
6	ВЪВЕДЕНИЕ	19
7	ИКОНОМИЧЕСКИ СЕКТОР НА СКИ-КУРОРТИТЕ	21
	7.1. Общо представяне	21
	7.2. Икономическо значение на практикуването на ски.	22
8	ПРЕДСТАВЯНЕ НА СПОРТНИТЕ ДЕЙНОСТИ	23
	8.1 Видове спортни дейности, практикувани върху ски-пистите	23
	8.2. Видове терени, върху които се практикуват спортните дейности	23
9	ОРГАНИЗАЦИЯ НА ФУНКЦИЯТА ПОДДРЪЖКА И ЕКСПЛОАТАЦИЯ НА ПИСТИТЕ	24
	9.1. списък и описание на професиите, свързани с поддръжката и експлоатацията на пистите.	24
	9.2. Нормативни документи, регулиращи упражняването на професията	24
	9.3. Типова органиграма на службите за обслужване и експлоатация на пистите, ниво на юридическа отговорност	24
	9.4. Характеристика на длъжностите, свързани с поддръжката и експлоатацията на пистите	26
	9.5. Списък на материалите и оборудването, използвани в тези длъжности	27
	9.6. Описание на различните дейности по поддръжка на пистите	27
10	ОПИСАНИЕ НА ВРЪЗКИТЕ МЕЖДУ ОБСЛУЖВАНЕТО НА ПИСТИТЕ И ВЪЖЕНИТЕ ЛИНИИ	29
11	ОРГАНИЗАЦИЯ НА ФУНКЦИЯТА СПАСЯВАНЕ ВЪРХУ СКИ-ПИСТИТЕ	30
	11.1. Нормативни документи, регулиращи упражняването на професията	30
	11.2. Списък на длъжностите, свързани с организацията на спасяването.	30
	11.3. Органиграма, ниво на юридическа отговорност	30
	11.4. Организация на спасяването на територията на ски-пистите	31
	11.5. Характеристика на длъжностите, свързани със спасяването	31
	11.6. Екипировка и съоръжения, транспортни средства	32
12	ОБУЧЕНИЕ НА ПЕРСОНАЛА, УЧАСТВАЩ ВЪВ ФУНКЦИЯТА ПОДДРЪЖКА И ЕКСПЛОАТАЦИЯ НА ПИСТИТЕ	33
	12.1. Описание на съществуващото професионално обучение	33
	12.2. Квалификация на обучителите на персонала, ангажиран с поддръжката и експлоатацията на пистите, типове обучителни организации	34
	12.3. Начини на финансиране на тези обучения	34
13	ОБУЧЕНИЕ НА ПЕРСОНАЛА, ОСИГУРЯВАЩ ФУНКЦИЯТА СПАСЯВАНЕ ВЪРХУ СКИ-ПИСТИТЕ	35
	13.1. Описание на съществуващото професионално обучение, типове свидетелства или атестати, начин на валидиране	35
	13.2. Описание на поддържащото обучение на спасителите	36

13.3. Квалификация на преподавателите на персонала, ангажиран в спасяването, типове обучаващи организации	36
13.4. Контрол върху процеса на обучение	37
13.5. Начини на финансиране на това обучение.....	37
14 ЕЛЕМЕНТИ НА ПРЕДВИЖДАНЕ ПО ОТНОШЕНИЕ ЕВОЛЮЦИЯТА НА ДВЕТЕ ФУНКЦИИ.....	38
14.1. Клиентела	38
14.2. Предизвикателства пред ски-туризма в ски-центровете	39
14.3. Развитие на функцията поддръжка и експлоатация на пистите.....	40
14.4. Развитие на функцията оказване на помощ на пострадали по ски-пистите	41
15 ЕЛЕМЕНТИ НА РАЗСЪЖДЕНИЕ ЗА ОБЕДИНЯВАНЕТО ИЛИ РАЗДЕЛЯНЕТО	44
НА ДВЕТЕ ФУНКЦИИ –	44
ПОДДРЪЖКА/ОБЕЗОПАСЯВАНЕ	44
И СПАСЯВАНЕ	44
15.1. Съображения в полза на обединяването на двете функции:	44
15.2. Съображения в полза на разделянето на двете функции	44
16 ИЗВОД	45
17 РЕЧНИК	47
18 БИБЛИОГРАФИЯ	50
19 АНЕКСИ	51

1

ПРОЕКТЪТ ПИСТЬОР

Развитието на ски-центровете е предизвикателство за икономическото развитие на планинските райони в Румъния и България. Съществуващите курорти не са достигнали нивото на качество на услугите, предлагани в големите европейски ски-центрове и по-специално френските. Франция има голяма известност в тази област, в нея се намира по-голямата част от големите международни ски-курорти.

Дейностите, които, с оглед практикуването на ски, могат да бъдат считани за ключови, са свързани с подготовката, поддръжката на пистите, безопасността и спасяването върху пистите. Тези дейности са основните в ски-центровете. Персоналът, зает с изпълняването на тези цели, има разнообразни задачи: поддръжка, подготовка на пистите, изработване на сняг, посрещане, профилактика, сигнализиране, информация, разполагане на средствата за предпазване, безопасно предизвикване на лавини, спасяване... И ако функцията спасяване е организирана в двете страни – България и Румъния, тази на поддръжката и обезопасяването на пистите не е структурирана. Тези две функции са разделени в Румъния и България, те са обединени във Франция. Те са обект на една френска квалификация, диплома за пистьор/спасител.

Проектът се състои в трансфер на френската квалификация към двете страни бенефициенти, като се адаптира към специфичния контекст на тези две страни.

Резултатите от проекта са следните:

R1. Проучване на състоянието, проблемите и перспективите, свързани с организацията на функциите поддръжка и спасяване върху пистите (организация на службите на пистите, функции на пистьорите, съществуващо обучение в трите страни).

R2. Проучване на условията за трансфер на френския диплом към 2-те страни партньори.

R3. За всяка от двете функции, поддръжка и спасяване, справочник на професионалните дейности.

R4a. Програма за обучение на пистьорите/спасители, модулна, прогресивна и интегрирана, набор от педагогически ресурси за трансфер на френските педагогически инструменти.

R4b. Съгласуване с Европейската квалификационна рамка. Проучване на възможностите за интегриране на новите инструменти на обучението в нормативните рамки на България и Румъния.

R5. Програма за обучение на обучители на пистьори, приложена при тестова група от 18 обучители (9 за всяка страна).

R6. Уеб сайт, брошура за представяне, CD за представяне на продукцията на проекта.

Проектът визира като основна цел професионализацията на пистьорите в двете страни, Румъния и България, за да се повиши нивото на качеството на услугите, предлагани в техните ски-курорти. В по-далечен план става дума също за благоприятстване на мобилността на професионалистите в рамките на европейските ски-курорти, мобилност, която ще съпътства интернационализирането на клиентелата.

Проектът се състои в трансфер, след адаптиране, на френския диплом, доказал се във времето. Неговото създаване става постепенно, от 70-те години насам. Обновен е през 90-те години.

Направеният избор за трансфер на френския диплом в рамките на този проект отговаря на двойна мотивация:

- От една страна, двете страни партньори, Румъния и България, са в процес на търсене на инженеринг за повишаване на нивото на собствената им система на обучение, все още силно белязана от колективистичния модел.
- От друга страна, двете професионални асоциации във Франция, Националният синдикат на лифтовите работници във Франция (SNTF) и Националната асоциация на ръководителите по обслужване на пистите (ADSP) правят проучвания за реактуализиране на квалификациите, които са изработили постепенно в продължение на тридесетина години.

Наистина, тези две асоциации, създадени през 1980 г., са се ангажирали много с проблемите, свързани с функцията, тъй като тяхната основна мисия е обучението на пистьорите спасители и организирането на стажове за квалификация. Присъствието на тези две асоциации показва интереса им към проекта.

Напоследък се наблюдава развитие на практиките на пързаяне, на типовете клиентела, на икономическия контекст на курортите, на техниките и материалите за оказване на помощ. Към частта основни технически познания, които са били доминиращи при създаването на дипломата, сега се прибавят нови измерения – комерсиална комуникация, превенция на рисковете за околната среда. Нарастващата комплексност на тази професия налага също да се обръща внимание на педагогическото обучение на обучителите на пистьори.

Трансферът се състои в предлагане на румънските и българските партньори на продукта от френския опит, диплома на пистъора спасител. Румънските и българските партньори ще могат да усвоят целия или част от този диплом и неговите съставни части, и това в съответствие с предизвикателствата, с които са се сблъскали, и с нормативните рамки, в които се ситуираща тяхната дейност. Различните предвидени в проекта дейности ще позволят адаптирането на трансферираните части, за да се вземат изцяло предвид спецификите на контекста на курортите в тези две страни

По повод на този проект ще стане дума също:

- за размишления върху предимствата и недостатъците на разделянето на функциите поддръжка и спасяване, този дебат е отворен в трите страни;
- за адаптиране на продуктите от френския опит (съдържание на обучението и професионални квалификации) към румънския и българския контекст;
- но също и за споделяне между европейски партньори на една и съща педагогическа култура, центрирана върху един и същ подход, „Подхода чрез компетентностите”.

Другата важна характеристика на тази европейска педагогическа култура е свързана с Европейската квалификационна рамка. Мондиализирането на обмена засяга хората и тяхната квалификация. Докато мобилността на хората беше незначителна, не беше необходимо квалификациите да са прозрачни. Сегашната ситуация е съвсем друга. Всяка страна има нужда да привлече най-добрите таланти. За това е необходимо да се създаде европейско пространство на професионалните квалификации. Този европейски обхват на професионалните сертификации все още не е считан за очевиден от различните участници в системите за професионално обучение. Проектът Леонардо е привилегирован инструмент за изграждането на тази „европейска култура”.

В хода на адаптирането на този диплом към румънския и българския контекст, се създаде справочник на професионалните дейности, справочник за обучението за всяка от големите области на обучение (поддръжка, подготовка, обезопасяване, комуникация, спасяване и т.н.). От тези справочници на професионалните дейности са извлечени знанията, съответни на компетентностите, прилагани при тези дейности.

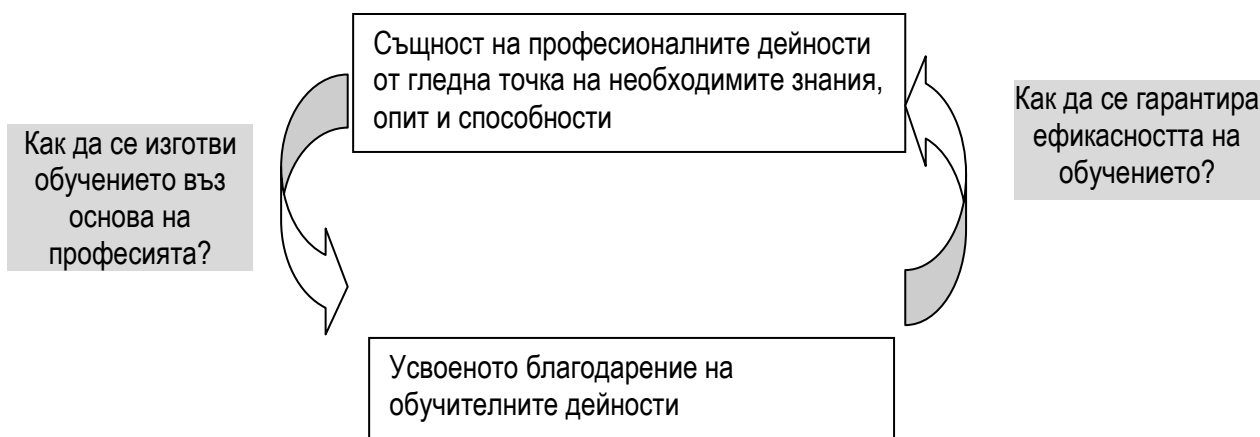
Инструментите за обучение, които ще са резултат от всичко това, ще бъдат съгласувани с Европейската квалификационна рамка (разполагане върху едно от 8-те нива, присъждане на ЕКВЕТ...).

2

МЕТОДОЛОГИЯ НА ПРОЕКТА – ПОДХОД ЧРЕЗ КОМПЕТЕНТНОСТИТЕ

Постепенно учителите разработиха подход, целящ „превръщането на обучението в лост на икономическото развитие”, а именно Подхода чрез компетентностите (ПЧК).

ПЧК е подход, гледна точка, водеща насока, която осмисля учебните практики. Тази насока се състои в обвързване на съществуващите професионални практики в рамките на дадена професия с обучението на титуляри в същата тази професия по такъв начин, че резултатите от обучението да оказват пряко влияние върху съответното работно място.



От тази водеща насока, каквато всъщност представлява ПЧК, се зароди нова област на компетентности на учителите, тази на инженеринга на обучението.

В рамките на проекта ще се придържаме към следното определение за инженеринг на обучението:

„Съвкупност от технически методи, приложими в обучението”. Цел на анализа е определена организация или услуга. Ето защо инженерингът на обучението се явява съвкупност от методи, инструменти, подходи, чиято основна цел е:

- Да бъде анализирана проблематиката, свързана с човешките ресурси при дадена организация на труда;
- Тази проблематика да намери израз в необходимостта от обучение;
- Да бъдат определени условията, при които обучението ще отговори на потребностите;

- Да се оцени дали дейността е оказала желаня ефект върху проблематиката;
- Ако е възможно, да се направят необходимите корекции.
- В рамките на трансфера, беше използвана методологията на инженеринга на обучението в приложение на подхода чрез компетентностите. Съвкупността от произведени документи, които бяха предмет на методологически избор, са следните:
 - Методология за изработване на Проучването на състоянието, проблемите и перспективите, свързани с организацията на функциите поддръжка и спасяване върху пистите в трите страни;
 - Методология за изработване на Справочника на професионалните дейности;
 - Методология за позициониране на модулната програма за обучение на Пистьорите в Европейската квалификационна рамка.

3

ПРОДУКЦИЯ НА ПРОЕКТА

No.	Заглавие на документа	Код
1	Проучване на състоянието, проблемите и перспективите, свързани с организацията на функциите поддръжка и спасяване върху пистите в България (на френски език)	1_BG_fr
	Проучване на състоянието, проблемите и перспективите, свързани с организацията на функциите поддръжка и спасяване върху пистите в България (на български език)	1_BG_bg
2	Проучване на състоянието, проблемите и перспективите, свързани с организацията на функциите поддръжка и спасяване върху пистите във Франция (на френски език)	1_FR_fr
3	Проучване на състоянието, проблемите и перспективите, свързани с организацията на функциите поддръжка и спасяване върху пистите в Румъния (на френски език)	1_RO_fr
	Проучване на състоянието, проблемите и перспективите, свързани с организацията на функциите поддръжка и спасяване върху пистите в Румъния (на румънски език)	1_RO_ro
4	Европейски синтез на проучванията на състоянието, проблемите и перспективите, свързани с организацията на функциите поддръжка и спасяване върху пистите в България, Франция и Румъния (на български език)	1_EU_bg
	Европейски синтез на проучванията на състоянието, проблемите и перспективите, свързани с организацията на функциите поддръжка и спасяване върху пистите в България, Франция и Румъния (на френски език)	1_EU_fr
	Европейски синтез на проучванията на състоянието, проблемите и перспективите, свързани с организацията на функциите поддръжка и спасяване върху пистите в България, Франция и Румъния (на румънски език)	1_EU_ro
5	Проучване на възможностите за пренос на Националния диплом на френския пистьор (на български език)	2_EU_bg
	Проучване на възможностите за пренос на Националния диплом на френския пистьор (на френски език)	2_EU_fr
	Проучване на възможностите за пренос на Националния диплом на френския пистьор (на румънски език)	2_EU_ro
6	Справочник на професионалните дейности на пистьора в България (на български език)	3_BG_bg
	Справочник на професионалните дейности на пистьора в България (на френски език)	3_BG_fr

7	Справочник на професионалните дейности на пистьора във Франция (на френски език)	3_FR_fr
8	Справочник на професионалните дейности на пистьора в Румъния (на френски език)	3_RO_fr
	Справочник на професионалните дейности на пистьора в Румъния (на румънски език)	3_RO_ro
9	Европейски справочник на професионалните дейности на пистьорите (на български език)	3_EU_bg
	Европейски справочник на професионалните дейности на пистьорите (на френски език)	3_EU_fr
	Европейски справочник на професионалните дейности на пистьорите (на румънски език)	3_EU_ro
10	Европейска програма за модулно обучение на Пистьори (на български език)	4_EU_bg
	Европейска програма за модулно обучение на Пистьори (на френски език)	4_EU_fr
	Европейска програма за модулно обучение на Пистьори (на румънски език)	4_EU_ro
11	Списък на педагогическите ресурси, свързани с европейското модулно обучение на Пистьори (на български, френски, румънски език)	5_EU_bg_fr_ro
12	Европейска програма за обучение на обучители (на български език)	6_EU_bg
	Европейска програма за обучение на обучители (на френски език)	6_EU_fr
	Европейска програма за обучение на обучители (на румънски език)	6_EU_ro
13	Интернет-сайт www.pisteur.eu (на български, френски, румънски език)	7_EU_bg_fr_ro
14	Брошура Пренос на френския Национален диплом на пистьора в България и Румъния (на български език)	8_EU_bg
	Брошура Пренос на френския Национален диплом на пистьора в България и Румъния (на френски език)	8_EU_fr
	Брошура Пренос на френския Национален диплом на пистьора в България и Румъния (на румънски език)	8_EU_ro
15	CD-rom Пренос на френския Национален диплом на пистьора в България и Румъния (на български, френски, румънски език)	9_EU_bg_fr_ro

4

ЦЕЛИ НА ДОКУМЕНТА

Трансферът на един сертификат изисква съответната длъжност да бъде поставена в социално-икономическия контекст, в който се вписва. Всъщност, длъжността е част от едно цяло и точно от определена организация на производство, в случая – ски-курорта. Ски-курортите могат да бъдат организирани по различен начин, да предоставят различни услуги, да разполагат с различни съоръжения и др. Това разнообразие оказва влияние върху длъжността. Но и самите ски-курорти са елементи на икономически сектор, чиито многобройни характеристики също оказват влияние върху нея.

Освен това общата рамка на длъжността може да търпи промени. Постоянно трябва да се адаптира заради икономическия, социалния и политическия натиск. Перспективите за развитие на сектора на ски-туризма също оказват влияние върху длъжността „Пистьор”. Важно е сертификатът да бъде изработен не само въз основа на съществуващия контекст, но и на базата на предвидимите елементи, които се очаква да окажат най-силно влияние върху длъжността.

5

МЕТОДОЛОГИЯ

5.1. ОСНОВИ НА МЕТОДОЛОГИЯТА

Проучването на състоянието, проблемите и перспективите, свързани с организацията на функциите поддръжка и спасяване върху пистите и съществуващото обучение в България е изработено с помощта на допитване до професионалистите в голямата част от ски-курортите в България. Проектът за трансфер на френския диплом може да стане при определени условия. Наистина, броят, големината, начинът на организация на френските курорти е твърде различен от българската действителност. Трансферът може да бъде осъществен само при адаптиране на френската квалификация към контекста на българските курорти. Необходимо е проучване за условията на трансфер, идентифициране на приликите и разликите между двата контекста. Това е и предметът на настоящото проучване.

5.2. Процедура

МЕТОДИ НА АНАЛИЗ :

Два метода на изследване на информацията бяха използвани, устни допитвания до основните действащи лица в ски курортите и документално изследване.

При проучванията в документален план, проведени в работната група, бяха използвани административни и нормативни документи, социологически проучвания, анализи на НСИ, Националната агенция по туризъм, публикации. Тези проучвания позволиха да се направи заключението за наличието на значим брой документация, касаеща функцията на планинското спасяване и недостатъчното документално представяне на функцията на пистьора. За последната функция, главната информация фигурира в двата нормативни текста, първият, върху използването на лифтовите съоръжения, и другият, върху организацията на пистите. Част от съществуващата информация беше остаряла и не представляваше особен интерес. Тази ситуация показва, че функцията на пистьора не е формално призната в България. Извън тези текстове, главната информация фигурира в сайтовете на самите курорти. Поради тази причина изработването на настоящия документ се базираше главно на устните анкети с професионалистите

5.3. Използвани инструменти

За полу-насоченото допитване в ски курортите беше използван един общ въпросник.:

ВЪПРОСНИК

1. Кои са нормативните документи (за правилата на работа и безопасност на труда, за хигиената на работното място, личната хигиена и т.н.), засягащи тази професия?
2. Какво е финансирането в курорта, в който работите?
3. какъв е броят на подемните съоръжения по видове (влекове, седалкови и кабинкови лифтове) в курорта?
4. Каква е продължителността на ски-сезона във вашия курорт?
5. Кои са най-многобройните туристи, посещаващи вашия курорт?
6. Брой на работещите по категории
7. Можете ли да направите органиграма на службите за поддръжка и експлоатация на пистите?
8. Кой извършва функциите поддръжка и обслужване на пистите, утъпкване и производство на сняг? Какви са длъжностите на хората, извършващи работата на пистьора?
9. Има ли сезонност в работата на „пистьорите“?
10. Какви са дейностите на хората, заети с поддръжката, обслужването на пистите, с утъпкването и производството на сняг?
11. Кои са критериите за набиране на персонал (предварителни изисквания)?
12. Какви са заплатите на този персонал ?
13. Каква е средната възраст на този персонал?
14. Професията се практикува по-скоро от мъже или от жени?
15. Какви са проблемите с този персонал?
16. как се обучава този персонал във вашето предприятие?
17. Каква е продължителността на обучението?
18. Какъв е изпитът за признаване на знанията след обучението?
19. Кой извършва изпита?
20. Правят ли се периодични курсове за подобряване на работата?

5.4. Роля на различните партньори

За изработването на Проучването на състоянието, проблемите и перспективите, свързани с организацията на функциите поддръжка и спасяване върху пистите и съществуващото обучение, беше решено от трите страни-партньори да се използва общо ръководство за събиране на данните така, че да се улесни събирането на информация, онагледяването на общите и специфичните неща между трите страни.

Ръководство за допитването	Кой	Наблюдения
Обща ориентация, свързана с туризма в България	ЦРВЕП	<ul style="list-style-type: none"> Организиране на среща с председателя и зам.-председателя на Камарата по туризъм, в която бяха обяснени главните насоки и тенденции на развитието на зимния туризъм. Анализ на данните, свързани със силните и слабите страни на ски-туризма в България, като се използват данните от Националната стратегия за развитие на туризма и Стратегическия план от Стратегията за развитие на българския туризъм 2006-2009.
Икономически сектор на курортите	ЦРВЕП ПАМПОРОВО АД	<ul style="list-style-type: none"> Проучване на сайтовете на Агенцията по туризъм, ски-курортите, статии Интервюта с представители на ски-курортите ; Събиране на статистически данни от НСИ върху броя на леглата и приходите от туризма Проучване на анализите на Агенцията по туризма
Представяне на спортните дейности	НСА	<ul style="list-style-type: none"> Проучване на нормативните актове, свързани със спортните дейности
Организиране на функцията поддръжка и експлоатация на пистите	ЦРВЕП ПАМПОРОВО АД	<ul style="list-style-type: none"> Проучване на Националния класификатор на професиите и длъжностите в Република Интервюта с пистьори и ръководители в ски-курортите Пампорово, Боровец и Чепеларе. Валидиране на данните от представители от курортите Банско и Алеко
Описание на връзките между службите за пистите и лифтовете	ЦРВЕП ПАМПОРОВО АД	<ul style="list-style-type: none"> Интервюта с представители на ски-курортите и с планински спасители в ски-курортите. Интервю с директора на ПСС.

Организация на функцията спасяване на пистите	ЦРВЕП	<ul style="list-style-type: none"> Интервю с директора на ПСС Проучване на нормативните актове, регламентиращи дейността на ПСС.
Обучение на персонала, включен във функцията поддръжка и експлоатация на пистите	ЦРВЕП ПАМПОРОВО АД	<ul style="list-style-type: none"> За редакцията на тази част от документа ЦРВЕП и Пампорово АД интервюираха професионалисти и проучиха документи.
Обучение на персонала, осигуряващ функцията спасяване	ЦРВЕП	<ul style="list-style-type: none"> Събиране на данни от Центъра за обучение към ПСС.
Елементи на предвиждане върху еволюцията на двете функции	ЦРВЕП	<ul style="list-style-type: none"> Анализ на данните от Националната стратегия за развитие на туризма в България на Националната агенция по туризъм, Анализ на социологическите проучвания на агенция „Ноема”, Интервюта с директорите на ски-курорти Допълване и валидиране на анализите от Пампорово АД.
Елементи на разсъждение върху обединяването или разделянето на двете функции поддръжка/обезопасяване и спасяване	ЦРВЕП	<ul style="list-style-type: none"> Анализ на данните, събрани при интервютата с професионалисти, представители на планинските спасители и на пистьорите.
Извод, речник, Библиография	ЦРВЕП НСА ПАМПОРОВО АД	<ul style="list-style-type: none"> Редакция на извода Редакция на речника Обединяване на библиографията

Българските партньори срещнаха трудности при редакцията на документа поради необходимостта да бъде заместена организацията, представляваща професионалистите (пистьорите) с нова организация, която трябваше бързо да бъде внедрена в проекта и особено да се осигури ефективното ѝ участие в редакцията на документа, чието изработване вече беше в ход.

Изследването осветлява многообразието на начините на организация на работата в различните ски-курорти и разнообразието на професионалистите, изпълняващи едни и същи

задачи. Става ясен не хомогенният характер на групата професионалисти, натоварени с поддръжката и експлоатацията на пистите (в някои ски-курорти ски-учителите са също включени в тази дейност, в други операторите на лифтовете и влекове са частично ангажирани с това). С оглед по-детайлното представяне, ние използвахме на някои места от проучването данни за операторите на лифтове и влекове, които, по принцип, не са част от групата на пистьорите.

5.5. Състав на работната група

Работната група, натоварена с воденето на анкетите, с документалното проучване, с анализите и оформянето на Проучването на състоянието, проблемите и перспективите, свързани с организацията на функциите поддръжка и спасяване върху пистите, е следната:

Име и презиме	Организация	Функция
Цветелина Кънева	ЦРВЕП	Мениджър
Пенчо Бабукчиев	ЦРВЕП	Изследовател / обучител
Татяна Ангелова	ЦРВЕП	Изследовател / обучител
Роза Тонева	ЦРВЕП	Изследовател / обучител
Захари Шопов	ПАМПОРОВО АД	Изследовател / обучител
Георги Карамитев	ПАМПОРОВО АД	Мениджър
Иван Кетев	ПАМПОРОВО АД	Изследовател / обучител
Проф. Даниела Дашева	НСА	Изследовател / обучител
Ирина Радевска	НСА	Изследовател / обучител
Милена Кулева	НСА	Мениджър
Марина Терзийска	НСА	Изследовател / обучител

5.6. КАЛЕНДАР НА РАБОТАТА

Серия от срещи бяха организирани с цел прецизиране на ориентацията на работата, разпределение на задачите, намиране на решения с оглед преодоляване на трудностите, за подобряване на настоящия документ:

Дата	Партньори и участници	Място	Дискутирани теми, цели на срещата
07 януари 2008	ПСС – П.Бабукчиев, Цв.Кънева НСА – Проф.Д.Дашева, М.Кулева, М.Терзийско, И.Радевска БОРОВЕЦ АД – Г.Големинов	Sofia	Планиране на работата на българските партньори, създаване на работна група, разпределение на задачите, свързани с редакцията на Проучването на състоянието, проблемите и перспективите, свързани с организацията на функциите поддръжка и спасяване върху пистите
12 .01. 2009	ПСС – П.Бабукчиев, Цв.Кънева НСА – Проф.Д.Дашева, М.Кулева, М.Терзийско, И.Радевска БОРОВЕЦ АД – Г.Големинов	Sofia	Среща за координиране на българското предложение за схема на изследването с оглед изработване на Проучването на състоянието, проблемите и перспективите, свързани с организацията на функциите поддръжка и спасяване върху пистите определяне на участието на партньорите в редакцията на документа.
13.01. 2009	ПСС – П.Бабукчиев, Цв.Кънева БОРОВЕЦ АД – Г.Големинов	Borovets	Среща-анкета с представители на пистьорите и на планинските спасители с оглед събиране на информация за Боровец, нужна за редактиране на Проучването на състоянието, проблемите и перспективите, свързани с организацията на функциите поддръжка и спасяване върху пистите
19.02.09	ПСС – П.Бабукчиев, Цв.Кънева НСА – Проф.Д.Дашева, М.Кулева, М.Терзийско, И.Радевска	Sofia	Дискусия върху решенията от Пояна-Брашов, имащи предвид подобряване на качеството на Проучването на състоянието, проблемите и перспективите, свързани с организацията на функциите поддръжка и спасяване върху пистите
14.05.09	ЦРВЕП – П.Бабукчиев, Цв.Кънева, Т.Ангелова НСА – Проф.Д.Дашева, М.Кулева, М.Терзийско,	Sofia	Среща за подготвяне на документите и за обсъждане на действията във връзка с дифузията на изработените в България документи в ски-курортите.

	И.Радевска ПАМПОРОВО АД – З.Шопов, Г.Карамитев, Ив.Кетев		
24.07.09	ЦРВЕП – П.Бабукчиев, Цв.Кънева, Т.Ангелова НСА – Проф.Д.Дашева, М.Кулева, М.Терзийско, И.Радевска	Sofia	Срещна за обсъждане на писмото на външния оценител с препоръки за подобряване на Проучването на състоянието, проблемите и перспективите, свързани с организацията на функциите поддръжка и спасяване върху пистите
14.10.09	ЦРВЕП – П.Бабукчиев, Цв.Кънева, Т.Ангелова НСА – Проф.Д.Дашева, М.Кулева, М.Терзийско, И.Радевска ПАМПОРОВО АД – Г.Карамитев,	Sofia	Определяне на дейностите с оглед подобряване на изработените документи, в резултат от срещата в София, 29-30 септември.

5.7. Засегнати предприятия

Проучванията бяха проведени в основните ски-курорти в България – Боровец, Пампорово, Чепеларе, Банско, Алеко. Като се има предвид малкият размер на останалите курорти, сметнахме, че не би било оправдано да се провеждат интервюта с професионалисти, които могат да бъдат само поливалентни.

В тези курорти, групата на анкетаторите интервюираха отговорни за функциите поддръжка и оборудване на пистите, утъпкване, производство на сняг и спасяване професионалисти.

Проучванията засягаха следните лица:

- С професионалисти от ски-курортите
- 2 заместник-директори в ски-курорт
- 3 отговорници на ски-писти
- с организациите за гражданска защита, за поддържане на ред и сигурност в ски-зоната;
 - директора на ПСС
 - 2 ръководители на спасителни бази
 - 2 планински спасители
- с квалифицирани специалисти, в частност – представители на организациите за обучение
 - ръководителя на Центъра за обучение към ПСС

6

ВЪВЕДЕНИЕ

Разнообразният релеф, красотата на природата, богатото историческо и културно наследство на България създават прекрасни условия за развитието на различни типове туризъм в страната. От години по тези земи са били развивани с успех различни типове туризъм: морски, балнеологичен, планински, ски-туризъм, ловен и риболовен. През последните години с голяма популярност се ползват и други типове туризъм – конгресен, бизнес, селски, еко, спа, винарски, спелеоложки, екстремни и религиозни. Притокът на туристи е мотивиран от чудесните лечебни и почивни курорти, от чара на къщите с типична архитектура, от термалните извори с голяма популярност в страната, от уникалните природни места, историческите и културни паметници, градските исторически центрове, дивите кътчета с разнообразие на флората и фауната, редки за Европа.

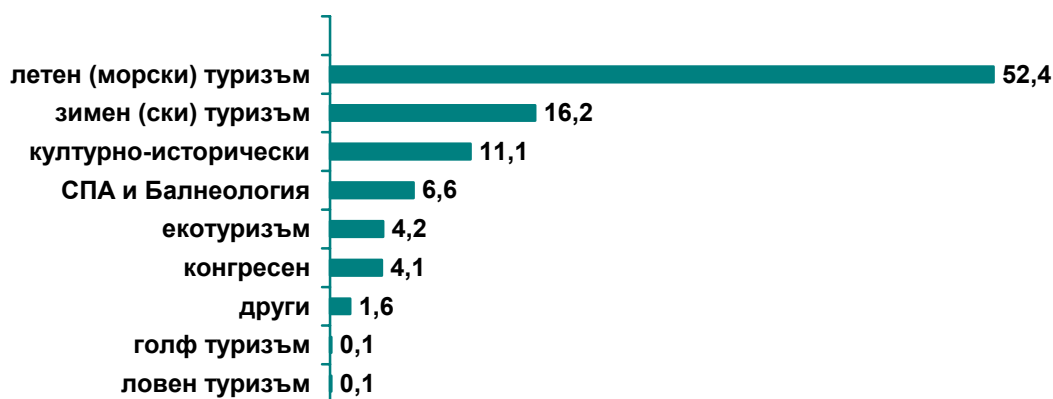
Релефът на България е разнообразен. Обширни равнини, котловини и низини се редуват с високи планини и дефилета. Почти половината от нейната територия е заета от вериги и планински масиви, с различни размери, височина, характер и произход. Те представляват част от Алпо-Хималайската верига, обхващаща съвкупност от планини, разстилащи се на два континента – Европа и Азия.

Природните дадености, уникалната комбинация на мека зима, на достатъчно количество снежна покривка, задържаща се до края на пролетта, определят благоприятните възможности за планински туризъм и зимни спортове в България. Наистина, от 1894 г., с внасянето в България на първия чифт ски, на територията на страната и по-специално в Рила, Пирин, Стара планина и Витоша са създадени и развити множество ски-курорти и ваканционни селища с перфектно поддържани писти, модерни съоръжения и материална и техническа база, напълно отговаряща за всички видове зимен спорт, с прекрасни хотели, станции за отдих и множество заведения за хранене и забавления.

През последното десетилетие се наблюдава много бързо развитие на ски-курортите то отношение на увеличаване на легловата база, както и по отношение на броя и качеството на ски-пистите, оборудването и предлаганите услуги.

България е страна с разнообразни природни дадености, благоприятстващи развитието на различни видове туризъм. След прехода към пазарно стопанство се наблюдава истински бум в развитието на ски-курортите, както по отношение на увеличаване на легловата база, така и по отношение на ски-пистите, съоръженията и предлаганите услуги.

Ски-туризмът е вторият по значимост за българската икономика след морския туризъм (представлява 16,2 % от общото туристическо предлагане).



Фиг. 1. Видове туристически продукти и техният относителен дял в общото предлагане

Източник: *Стратегически план за Стратегия за развитие на българския туризъм 2006-2009 г.*

Имайки предвид тенденцията на нарастване в туристическата индустрия, най-голямото предизвикателство е съответстващото развитие на човешките ресурси. Развитието на специализираната туристическа инфраструктура надвишава значително развитието и обучението на кадрите, заети в туризма.

Нуждите от квалификация и изискванията за специфични компетентности за различните длъжности не са едни и същи за различните предприятия от туристическата индустрия на страната. Има съществени различия по отношение на избора, на квалификацията, на заплащането и на обучението на персонала в тези предприятия. Най-важната разлика е между сезонните туристически обекти и тези, които функционират през цялата година.

7

ИКОНОМИЧЕСКИ СЕКТОР НА СКИ-КУРОРТИТЕ

7.1. ОБЩО ПРЕДСТАВЯНЕ

Ски-курортите са разположени главно в Южна България, където се намират най-високите планини – Рила, Пирин и Родопите. Там са и курортите от национално значение. Добре развита база за практикуване на ски-спортове има и на Витоша, само на минути от столицата на страната – София.



Фиг. 2. Разположение на ски-курортите в България.

Описание на ски-курортите и ски-пистите в България:

Планини	Ски-курорти с национално значение	Брой курорти
Витоша	Алеко	3
Пирин	Банско	5
Рила	Боровец	10
Родопи	Пампорово, Чепеларе	16
Стара планина		13
Осогово		2

Люлин		1
Голо бърдо		1

Общата дължина на пистите в 5-те най-големи курорта е 175 км. Максималната денивелация е до 1500 м.

Продължителността на ски-сезона варира много. В ски-курортите с надморска височина от 1300 до 2500 м (Банско-Пирин планина, Боровец и Малъвица-Рила планина, Алеко-Витоша планина) продължителността на ски-сезона е около пет месеца, докато в ски-курортите с височина до 2000 м (Пампорово и Чепеларе на Родопите, ски-центровете по Стара планина, Осогово и ниските части на Рила, Пирин и Витоша) продължителността на ски сезона е около три месеца и половина.

В 5-те основни курорта има 3 кабинкови лифтове, 21 седалкови лифтове и 24 влекае. В най-малките има само ски-влекае.

7.2. ИКОНОМИЧЕСКО ЗНАЧЕНИЕ НА ПРАКТИКУВАНЕТО НА СКИ.

За 2008 г. туристите, посетили ски-курортите, са над 750 000. 45% от тях са чужди туристи – главно англичани и ирландци, по-малко руснаци, украинци, гърци, турци, македонци.

Легловата база в ски-курортите представлява над 50 000 легла и броят им нараства бързо - с 5000 легла на година. През последните години се използват не повече от 60 % от легловата база поради диспропорцията между нарастването на броя на леглата и нарастването на броя на туристите.

За 2008 г. приходите от зимния туризъм са над 111 000 000 Евро и техният ръст е 12%.

В 5-те най-големи ски-курорта броят на работните места, свързани с поддръжката на пистите е над 80 за хората, извършващи функциите на пистьорите и над 200 за операторите на въжени линии.

8

ПРЕДСТАВЯНЕ НА СПОРТНИТЕ ДЕЙНОСТИ

8.1 ВИДОВЕ СПОРТНИ ДЕЙНОСТИ, ПРАКТИКУВАНИ ВЪРХУ СКИ-ПИСТИТЕ

Спортните дейности, практикувани по ски—пистите, са:

- ски – алпийски дисциплини
- ски бягане
- сноуборд
- шейни
- ски-скокове
- биатлон

Това разнообразие оказва влияние върху поддръжката и обезопасяването на пистите.

8.2. ВИДОВЕ ТЕРЕНИ, ВЪРХУ КОИТО СЕ ПРАКТИКУВАТ СПОРТНИТЕ ДЕЙНОСТИ

Според различните критерии пистите са класифицирани по следния начин:

- **Според опита (възрастта) на скиорите:**

- Писти за деца (начинаещи);
- Писти за възрастни (напреднали)

Все повече се налага мнението, че участниците в ски-училища (начинаещи скиори) трябва да използват специално определени за обучението трасета, тъй като тяхното движение по пистите е сериозно предизвикателство за безопасността на останалите скиори.

- **Според основното си предназначение. Най-общо:**

- Писти за туристи
- Писти за състезания

Пистите за състезания отговарят на нормативно определени критерии от Международната федерация по ски. Разбира се, използването на ски пистите не е строго разделено. Тези, които са определени за състезания, се използват и от туристи когато няма състезателна дейност и обратно.

- **Според нивото на скиорите, които могат да ги ползват:**

- Зелен (лека писта);
- Син (средно трудна писта);
- Червен (за напреднали)
- Черен (за експерти)

9

ОРГАНИЗАЦИЯ НА ФУНКЦИЯТА ПОДДРЪЖКА И ЕКСПЛОАТАЦИЯ НА ПИСТИТЕ

9.1. СПИСЪК И ОПИСАНИЕ НА ПРОФЕСИИТЕ, СВЪРЗАНИ С ПОДДРЪЖКАТА И ЕКСПЛОАТАЦИЯТА НА ПИСТИТЕ.

Длъжностите, свързани с поддръжката и експлоатацията на пистите в България, не са регламентирани в Националната класификация на професиите и длъжностите в РБ.

Тези длъжности са:

- машинист (водач на снегоутъпкваща машина)
- отговорник ски-писти
- оператор на снежните оръдия
- ски-учители (те участват в поддръжката на пистите само в Пампорово и Чепеларе)
- ски-патрул (само в Банско)

Длъжността, която е регламентирана в Националната класификация на професиите и длъжностите в Република България, е „Оператор на въжена линия (седалкова), лифт“. Кодът на длъжността е 8333-2012 в Националната класификация на професиите и длъжностите в Република България

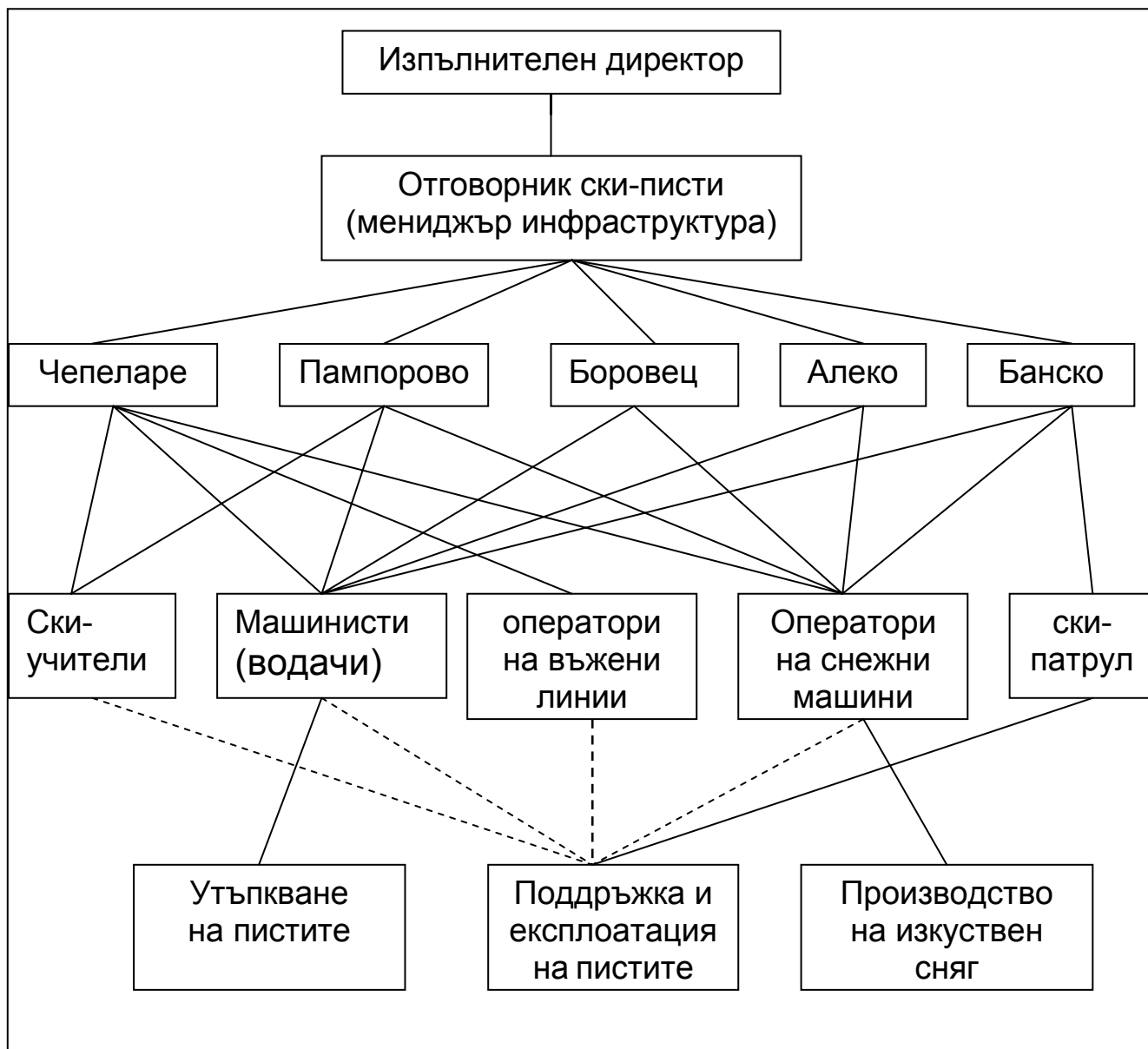
9.2. НОРМАТИВНИ ДОКУМЕНТИ, РЕГУЛИРАЩИ УПРАЖНЯВАНЕТО НА ПРОФЕСИЯТА

Някои от нормативните документи, касаещи професията, са общи документи за всички професии: Кодекс на труда, Наредби на Инспекцията за държавен технически надзор, Закон за здравословни и безопасни условия на труд, Закон за техническите изисквания към продуктите (ДВ. бр.86 от 26 Октомври 2007).

Други засягат само професиите в ски-курортите. Такива са Наредбата за категоризацията на ски пистите, Директива 2000/9/ЕО на Европейския парламент и Съвета относно въжените линии за превоз на хора и Наредба № 24 за устройство и безопасна експлоатация на въжени линии.

9.3. ТИПОВА ОРГАНИГРАМА НА СЛУЖБИТЕ ЗА ОБСЛУЖВАНЕ И ЕКСПЛОАТАЦИЯ НА ПИСТИТЕ, НИВО НА ЮРИДИЧЕСКА ОТГОВОРНОСТ

В различните ски-курорти функциите по поддръжка и експлоатация на пистите се изпълняват от различни професионалисти. Те са позиционирани на първо ниво по отношение йерархичната структура на организациите, стопанисващи пистите и съоръженията.



Фиг. 3.Органиграма и разпределение на функциите, свързани с поддръжката и експлоатацията на пистите, в организациите, стопанисващи пистите и оборудването в 5-те най-големи ски-курорта в България (прекъснатата линия обозначава връзките, които са характерни само за някои ски-курорти).

	<i>Ски-учител Инструктор</i>	<i>Машинист</i>	<i>Оператор на въжени линии</i>	<i>Оператор на снежни машини</i>	<i>Патрул</i>
Чепеларе	X	X	X	X	
Пампорово	X	X		X	

Боровец		X		X	
Алеко		X		X	
Банско		X		X	X

9.4. ХАРАКТЕРИСТИКА НА ДЛЪЖНОСТИТЕ, СВЪРЗАНИ С ПОДДРЪЖКАТА И ЕКСПЛОАТАЦИЯТА НА ПИСТИТЕ

Функциите, свързани с поддръжката и експлоатацията на пистите, са извършвани от следния персонал:

- машинисти (водачи на снегоутъпкващи машини) – във всички курорти;
- механици (в някои курорти те се занимават с поддръжката на машините);
- оператори на снежни оръдия (машинисти - снежна инсталация) – във всички курорти от национално значение;
- ски-патрули (тази длъжност съществува само в един курорт, но е на път да бъде развита и в други);
- ски-учители (в два от курортите те изпълняват функции, свързани с поддръжката и обслужването на пистите, като тези функции са допълнителни към основните им функции);
- оператори на ски-лифтовете и влековете– шлосер-монтъори;
- оператори на ски-лифтовете – електротехници;
- електротехници за снежните машини.

Персоналът, ангажиран с поддръжката и експлоатацията на пистите в по-голямата си част няма специфична квалификация за изпълняването на функциите си. Предварителните изисквания за машинистите са средно образование и документ за правоуправление категория В. Операторите на снежни машини са обучавани в организирани от предприятията-производители на снежни машини курсове.

Най-често това са мъже на възраст 40-45 години.

Заплащането е различно в различните курорти и за различните длъжности. Заплатата варира около средната за страната – 550-600 лв. (около 275-300 Евро). В активния сезон има и допълнителни финансови стимулации.

Наличният състав в ски-центровете в България е различен в зависимост от организацията на работата и техните размери. Например в Банско, най-големият ски-център в България, 32 човека са ангажирани с поддръжката на пистите, като тук са включени машинистите,

операторите на снежни машини и ски-патрулите, и 35 оператори на лифтове и влекаве. В ски-центъра, който е най-млад и е в процес на развитие, има 4 машиниста, 4 ски-учители и 13 оператори на лифтове и влекаве. В Пампорово машинистите са 4, има 2 оператори на снежни машини и 130 ски-учители, заети с поддръжката на ски-пистите. Операторите на лифтове и влекаве са 80. В Боровец има 22 професионалиста, които се занимават с поддръжката и подготовката на пистите и 68 оператори на лифтове и влекаве. В ски-център Алеко 15 човека са заети с поддръжката на пистите. Операторите на лифтове и влекаве са 80.

Основният персонал е зает целогодишно. Сезонност има дотолкова, доколкото през лятото се включват и допълнително наети работници за лятната поддръжка на пистите.

9.5. СПИСЪК НА МАТЕРИАЛИТЕ И ОБОРУДВАНЕТО, ИЗПОЛЗВАНИ В ТЕЗИ ДЛЪЖНОСТИ

Най-важните машини, използвани **през зимата**, са снегоутъпкващите машини (за утъпкване на пистите и за подготовка на пистите за дълго бягане), някои екипирани с лебедка, машините за произвеждане на изкуствен сняг, сноумобилите. За поддръжка на машините се използват апарати и инструменти от инструментариума в гаражите, консумативи, части за смяна.

За поддръжка на системите за производство на сняг са необходими инструменти за репаративни работи, за монтаж и демонтаж, части за смяна и консумативи. Производството на сняг в българските курорти е много автоматизирана дейност, налагаща използването на компютри.

През лятото са използвани трактори (Тератрак) с различните им екипировки, както и инструментариум за терасиране, за премахване на храстите, за зидарски дейности.

За обезопасяване на пистите се използват табла, обозначителни пана, мрежи, дюшеци, колчета.

9.6. ОПИСАНИЕ НА РАЗЛИЧНИТЕ ДЕЙНОСТИ ПО ПОДДРЪЖКА НА ПИСТИТЕ

През зимата водачите на утъпкващи машини (машинистите) извършват **обработване на снежната покривка на пистата**, включващо следните дейности:

- Прибутване
- Разстилане
- Заравняване
- Утъпкване
- Заглаждане

Поставянето и поддържането на знаците и съоръженията по пистите се извършва в различните ски-центрове от различен персонал – машинисти, ски-учители. Те се занимават с:

- Маркирането

- Идентифицирането
- обезопасяването

Изработването на изкуствен сняг е много специализирана дейност и се извършва от квалифициран персонал – оператори на машини за сняг.

Поддръжката на машините се осигурява или от специалисти – механици, или от самите водачи на утъпкващите машини (машинисти).

През лятото рекултивацията на пистите, дренажът против ерозията, рязането на дървета и храсти, косенето на тревата след прецъфтяване – за самозатревяване, изхвърлянето на камъните, подготовката и ремонтните работи по водните системи за снежните машини се извършват от различен тип персонал в различните курорти: машинистите, ски-учителите, сезонни наемни работници, операторите на лифтовете и влековете...

10

ОПИСАНИЕ НА ВРЪЗКИТЕ МЕЖДУ ОБСЛУЖВАНЕТО НА ПИСТИТЕ И ВЪЖЕНИТЕ ЛИНИИ

Най-общо казано, двете служби – обслужване на пистите и въжените линии, **принадлежат на едно и също предприятие.**

В някои ски-центрове **машинистите (операторите на снегоутъпкващи машини), извършват работи, свързани с подемните съоръжения.** Те правят обработката на терена под ски-влековете и въжените линии, участват в спасителни акции при наличие на авария в лифтовите съоръжения, налагаща евакуация на пътниците, осигуряват обезопасяване на терена около лифтовите станции.

В някои ски-центрове **операторите на подемни съоръжения участват в поддръжката и експлоатацията на пистите.** Те участват в лятната обработка на пистите и понякога отговарят за сигнализацията и обезопасяването в районите около лифтовите станции.

11

ОРГАНИЗАЦИЯ НА ФУНКЦИЯТА СПАСЯВАНЕ ВЪРХУ СКИ-ПИСТИТЕ

11.1. НОРМАТИВНИ ДОКУМЕНТИ, РЕГУЛИРАЩИ УПРАЖНЯВАНЕТО НА ПРОФЕСИЯТА

Нормативната уредба, регламентираща функцията спасяване върху ски-пистите, включва:

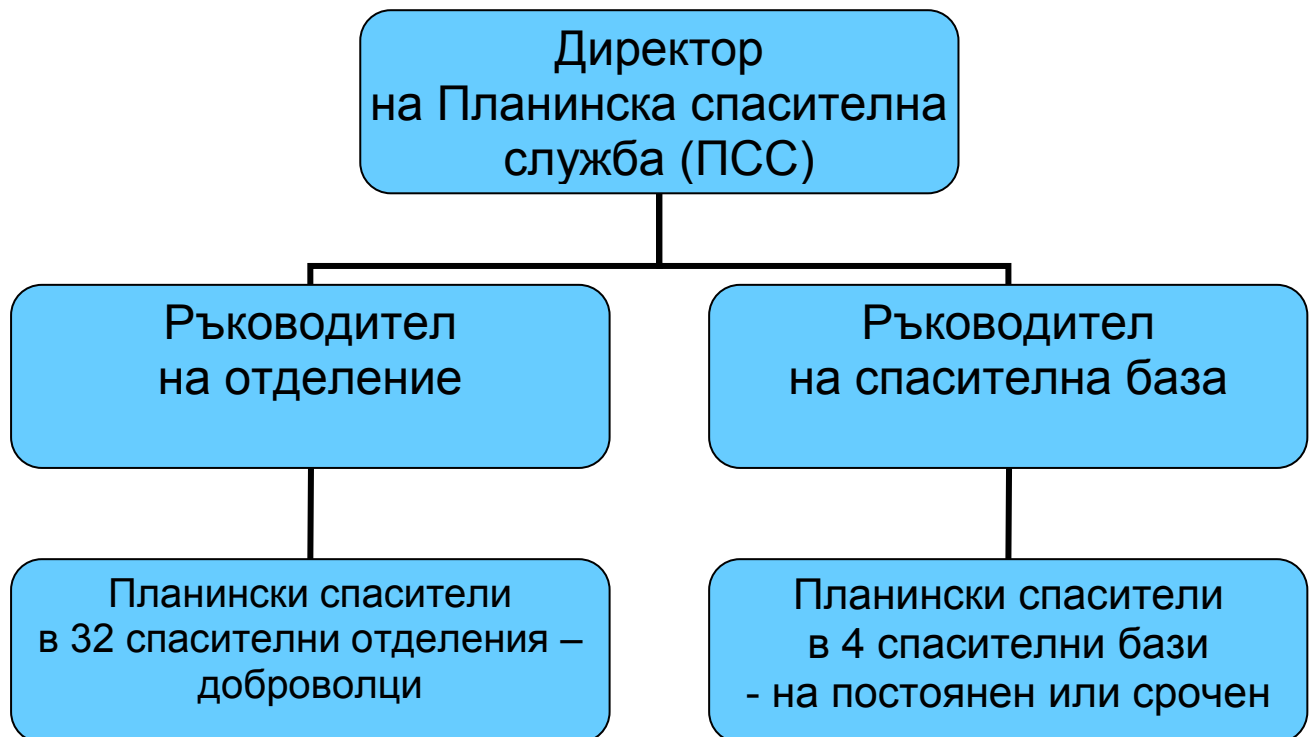
- Закон за Българския Червен Кръст
- Устав на БЧК
- Правилник за дейността и устройството на ПСС
- Наредба за работата и състава на ПСС
- Наредба за работата на Учебния център на ПСС

11.2. СПИСЪК НА ДЛЪЖНОСТИТЕ, СВЪРЗАНИ С ОРГАНИЗАЦИЯТА НА СПАСЯВАНЕТО.

Съгласно „Националната класификация на професиите и длъжностите в РБ”, има две признати професии:

- планински спасител - с код 5169 1005
- спасител на ски-писта – с код 5169 1021

11.3. ОРГАНИГРАМА, НИВО НА ЮРИДИЧЕСКА ОТГОВОРНОСТ



Фиг. 4. Органиграма на ПСС – структурата, осигуряваща функцията планинско спасяване в България.

11.4. ОРГАНИЗАЦИЯ НА СПАСЯВАНЕТО НА ТЕРИТОРИЯТА НА СКИ-ПИСТИТЕ

Организацията на спасяването на територията на ски-пистите може да бъде описана по следния начин: Има екипи от спасители, които дежурят в спасителни постове на подходящи места в ски-центъра. В случай на инцидент приемането на сигнала за нещастие става или чрез директния телефон от пострадалия или негови близки, или от лифтовите станции, или от централния пост на ПСС в района. Спасителите достигат до мястото на нещастieto и оказват медицинска, долекарска помощ на пострадалия. Те извършват транспортиране на пострадалия до медицинския кабинет.

След това спасителят комплектова медицинската раница и отново поема дежурството в спасителния пост.

11.5. ХАРАКТЕРИСТИКА НА ДЛЪЖНОСТИТЕ, СВЪРЗАНИ СЪС СПАСЯВАНЕТО

Наличният състав на Планинска спасителна служба наброява 650 планински спасители, между които:

- 42 платени, на постоянен трудов договор
- 28 платени, сезонни
- 580 доброволци

Има **4 нива на квалификация на спасителите:**

- стажант-планински спасители – следвали 1-годишен курс на обучение
- планински спасители – след 2-годишен курс на обучение;
- старши планински спасители – ръководят операции по спасяване ;
- инструктори – обучават планински спасители; ръководят операции по спасяване.

Условията за достъп до длъжността са следните:

- навършени 18 години;
- ски-подготовка клас "С";
- издържан встъпителен тест по медицина, планинарство, алпинизъм;
- препоръка от двама действащи спасители;
- средно образование;
- документ за управление на МПС;
- здравно удостоверение.

Заплащането на работата е според трудовия договор, подписан със собственика на ски-курорта. Заплатата е около 550-650 лв (275-325 евро).

11.6. Екипировка и съоръжения, транспортни средства

За работата си планинските спасители в България ползват:

- ръчни шейни „АКИА”, „КАНАДСКА”, комплектовани с вакуум-матрак и покривало;
- медицинска раница;
- моторни шейни с влечка за пострадали;
- снегоходна линейка АМБУЛАНС;
- защитна екипировка и съоръжения за спасителите с отличителни знаци на ПСС и ски-курорта;
- радиостанции и други средства за комуникация.

12

ОБУЧЕНИЕ НА ПЕРСОНАЛА, УЧАСТВАЩ ВЪВ ФУНКЦИЯТА ПОДДРЪЖКА И ЕКСПЛОАТАЦИЯ НА ПИСТИТЕ

12.1. ОПИСАНИЕ НА СЪЩЕСТВУВАЩОТО ПРОФЕСИОНАЛНО ОБУЧЕНИЕ

Условията за достъп до длъжността на машиниста (водача на утъпкваща машина), са: средно образование, право на управление на автомобил – клас В.

Ски-учителите трябва да са издържали изпит за каране на ски.

Операторите на ски-лифтовете и ски-влековете трябва да имат квалификация за шлосер-монтъори или за електротехници.

Началното обучение за машинистите се осигурява от фирмите-производители на техниката. Някои от тях са имали само практическо обучение на терена от по-опитен колега – с различна продължителност.

Операторите на ски-лифтове и на влекове имат квалификация за монтъори или електротехници. Обучението за шлосер-монтъори става в специализирани курсове или техникуми. Има курсове, организирани от Инспекцията за държавен технически надзор и понякога обучение на място от по-опитен колега. Обучението за електротехници става в специализирани техникуми или курсове. Курсовете за безопасност на труда се организират от лицензирани организации.

Непрекъснатото обучение за машинистите се състои в усвояване на нови практики и обучение за работа с нови машини при нужда. Това е свързано с усъвършенстването на техниката в поддръжката и експлоатацията на пистите.

Операторите на снежни машини продължават практическото си обучение в реални условия на труд.

Операторите на ски-лифтове и влекове имат годишни курсове, свързани с основните им дейности. Шлосер-монтъорите имат ежегодно двудневен курс от Инспекцията за държавен технически надзор, а електротехниците - ежегодно курс за безопасността на труда.

12.2. КВАЛИФИКАЦИЯ НА ОБУЧИТЕЛИТЕ НА ПЕРСОНАЛА, АНГАЖИРАН С ПОДДРЪЖКАТА И ЕКСПЛОАТАЦИЯТА НА ПИСТИТЕ, ТИПОВЕ ОБУЧИТЕЛНИ ОРГАНИЗАЦИИ

Обучителите на машинистите и на операторите на снежни машини са най-често представители на фирмите-производители на техниката. Понякога това са по-опитни професионалисти. Такъв е случаят и с другия персонал, включващ се в поддръжката и експлоатацията на пистите.

12.3. НАЧИНИ НА ФИНАНСИРАНЕ НА ТЕЗИ ОБУЧЕНИЯ

Цената на обучението, когато то съществува и не е осъществявано на място, е включена като задължителен ангажимент на фирмите-производители.

От цитираното дотук става ясно, че за някои от професионалистите, извършващи функциите, свързани с поддръжката и експлоатацията на пистите, няма специфично обучение. Но дори когато такова съществува, то не е достатъчно. Често персоналът придобива компетентностите си на място, в практиката. Няма общи програми за различните функции, всеки курорт има своите собствени правила за осигуряване на квалифициран и способен да извършва своите задължения персонал.

13

ОБУЧЕНИЕ НА ПЕРСОНАЛА, ОСИГУРЯВАЩ ФУНКЦИЯТА СПАСЯВАНЕ ВЪРХУ СКИ- ПИСТИТЕ

13.1. ОПИСАНИЕ НА СЪЩЕСТВУВАЩОТО ПРОФЕСИОНААЛНО ОБУЧЕНИЕ, ТИПОВЕ СВИДЕТЕЛСТВА ИЛИ АТЕСТАТИ, НАЧИН НА ВАЛИДИРАНЕ

В съответствие със Закона за Червения кръст в България, Планинската спасителна служба е оторизирана да реализира първоначалното и последващото обучение на кадрите, нужно за тяхната дейност, в своя Център за обучение.

Условията за достъп до длъжността са следните:

- навършени 18 години;
- ски-подготовка клас "С";
- издържан встъпителен тест по медицина, планинарство, алпинизъм;
- препоръка от двама действащи спасители;
- средно образование;
- документ за управление на МПС;
- здравно удостоверение.

Обучението на спасителите е с **продължителност 2 години:**

За да стане стажант планински спасител кандидатът трябва да участва в два курса по седем дни със зимен и летен профил. След тази първа година на обучение има друга една година на обучение, включваща два курса по седем дни със зимен и летен профил, за придобиване на квалификацията планински спасител. Между отделните курсове кандидатът изкарва стаж в отряда на ПСС, който го е изпратил да се обучава за планински спасител.

Програмите за обучение на ПСС са синхронизирани с обучителните програми на спасителните служби, членки на международната организация по планинско спасяване CISA.

Програмите обхващат:

- техника и тактика на планинското спасяване, общо теория и практика, за четирите курса 235 часа;
- медицинска подготовка, общо теория и практика, за четирите курса 64 часа.

Курсовете се **провеждат във високопланински бази/хижи** с голямо, целодневно натоварване. Редуват се теоретични и практични занимания. Набляга се на работата в терена, провеждане на спасителни акции, каране на спасителни шейни, походи и алпийски изкачвания. Курсистите се разпределят **в отделения от пет до седем души**, за всяко отделение има определен инструктор. Част от работата се извършва по учебни центрове, друга част се извършва от всички отделения заедно в рамките на различни спасителни акции и оперативни действия на терена.

Обучението завършва с **изпити** без оценки, като възможностите са две – взел и не взел изпита. След успешно завършване на обучението лицето **получава** звание планински спасител, талон за правоспособност, книжка за принадлежност към отряд на ПСС, служебен знак с номер, служебна екипировка, част от която заплаща.

13.2. Описание на поддържащото обучение на спасителите

На три години се провежда **атестация** на спасителите, която се извършва по утвърдени програми, за зимна и лятна работа, обхващаща техническата, физическата и медицинската подготовка на спасителите. Атестацията се извършва от учебния център на ПСС. Атестацията завършва с **изпитни тестове**. Успешно завършилите атестацията получават **заверен талон за правоспособност**. Има също **непрекъснато поддържане** на знания и умения за провеждане на оперативна, спасителна работа.

13.3. КВАЛИФИКАЦИЯ НА ПРЕПОДАВАТЕЛИТЕ НА ПЕРСОНАЛА, АНГАЖИРАН В СПАСЯВАНЕТО, ТИПОВЕ ОБУЧАВАЩИ ОРГАНИЗАЦИИ

Преподавателите на персонала, включен в спасяването, са инструктори по планинско спасяване, лекари - планински спасители, както и външни преподаватели за някои специализирани материи.

Преподавателските кадри на ПСС са обучени в специализирани курсове в системата на ПСС, от кадри на ПСС. **Инструкторите** придобиват своята квалификация в **специализиран курс** за инструктори по планинско спасяване, който се организира и провежда от Учебния център на ПСС. Ежегодно инструктори от ПСС взимат участие в основните обучителни курсове на **Баварската планинска спасителна служба, Словашката спасителна служба. Лекарите-планински спасители** са членове на Медицинската комисия на ПСС, имат **медицинско образование** на хуманен лекар и лекарска **специализация по спешна медицина**. Инструктори и лекари от ПСС участвуват ежегодно в работните **съвещания на CISA** за поддържане на квалификация, съответно знания и умения в областта на техниката и тактиката на планинското

спасяване и по въпроси, свързани с употреба на съоръжения и екипировка за планинско спасяване.

13.4. Контрол върху процеса на обучение

Учебният център на ПСС, Инструкторският съвет на ПСС, Инструкторският колегиум на ПСС и Медицинската комисия на ПСС **са органите, които** провеждат обучението, определят стратегията и тактиката на обучението, извършват контрол върху обучителния процес.

Тези въпроси са регламентирани в утвърдените вътрешно-устройствени документи на ПСС: Наредби за работата на Учебния център на ПСС и За работата на Инструкторския съвет на ПСС.

13.5. НАЧИНИ НА ФИНАНСИРАНЕ НА ТОВА ОБУЧЕНИЕ

По-голямата част (около 4/5) от средствата, нужни за обучението на един планински спасител (което е около 500 лв), се осигурява от собствените фондове на ПСС. Планинският спасител плаща 100 лв за обучителния курс.

Приходите се формират на база договори на ПСС за охрана на ски-пистите със стопаните на обекта и от застраховките на пострадалите скиори.

Те осигуряват необходимите **средства за** заплати на спасителите, горива и консумативи за машините, медицински консумативи, спасителни съоръжения и екипировка, обучение на планинските спасители.

14

ЕЛЕМЕНТИ НА ПРЕДВИЖДАНЕ ПО ОТНОШЕНИЕ ЕВОЛЮЦИЯТА НА ДВЕТЕ ФУНКЦИИ

14.1. Клиентела

През последните години има забележима промяна в **нуждите и очакванията на клиентелата** в много посоки: нарастване изискванията на туристите към качеството, специфичността, атрактивността и разнообразието на туристическите услуги; насочване предпочитанията на туристите към дестинации и страни, гарантиращи сигурност и спокойствие; търсене на специфични форми на туризъм – хоби и екстремен туризъм, еко- и селски туризъм, спортен, медицински туризъм, приключенски и др.; значително разширяване на ролята на информационните и комуникационни технологии в хотелиерството и туроператорската дейност по отношение на търсенето, планирането и реализацията на пътуванията.

В **профила на съвременния клиент** се откриват нови характеристики. Той притежава опит, който му позволява да оцени стойността на предлаганите услуги и да очаква най-доброто съотношение качество-цена. Изисква повече, защото разполага с повече информация. Поинформиран е за продукта като цяло и за съответната дестинация. Знае, че участва в един пазар на предлагане, а не на търсене. Това го прави взискателен, много гъвкав и непостоянен по отношение на потребителските критерии и обмислящ при вземането на решения. Очаква сигурност и гаранция за потребяваните услуги. Иска не само участва в преживяването, но и сам избира елементите му. Търси самореализация. Желаете да задоволи повече свои духовни интереси, защото е по-образован. Освен от основния продукт, е заинтересован и от наличието на допълнителни програми. Разделя на части престоя си. Почивките са по-кратки и повече на брой, като се разпределят през цялата година. Запазва предпочитанията си към традиционните и сравнително близките дестинации. Търси повече туристически продукти и пакети. Търси повече престой сред природата, приключение, екзотика, риск, спорт, наред с класическите продукти – отдих, култура, кулинария. Притежава по-развито съзнание за щадящо околната среда ползване на природните ресурси, под което разбира равновесие между природния пейзаж и урбанизацията. Желаете да установява нови контакти с местното население. Иска да бъде добре посрещнат и приет, да се интегрира в нови среди. Ползва разнообразни източници на информация при избора на туристическа дестинация, която да посети, като все по-широко разпространен източник на такава информация се налага Интернет.

Всичко това има силно влияние върху всички длъжности в туризма, включително зимния туризъм. В България той заема второ място в структурата на националния туризъм.

14.2. ПРЕДИЗВИКАТЕЛСТВА ПРЕД СКИ-ТУРИЗМА В СКИ-ЦЕНТРОВЕТЕ

В България има множество дадености, **благоприятстващи развитието на ски-туризма**. Измежду благоприятните **природни условия** може да бъдат цитирани меката зима с обилни снеговалежи и дебела снежна покривка, задържаща се до края на пролетта, както и липсата на опасност от лавини върху ски-пистите. Има също и доста дълга **традиция** в ски-спортовете, които са добре развити (ски алпийски дисциплини, ски-бягане, сноуборд). **Настанителната база** в курортите е модернизирана - тя се състои предимно от 4,3,2-звездни хотели и вилни селища, които са реконструирани, модернизирани и нови, с допълнителната инфраструктура - спортни зали, спортно-възстановителни центрове, фитнес-центрове, плувни басейни и др. Във всички ски-центрове има наличие на изградени нови и реконструирани съоръжения за изкуствен сняг, лифтове, влекове и др. спортни съоръжения. В някои има изкуствено осветление през нощта върху ски-пистите. Друг благоприятен фактор са добрите предпоставки за развитието на екстремни планински спортове като: планинско колоездене, парапланеризъм, делтапланеризъм, рафтинг и др.;

В България има и много **проблеми, свързани със ски-туризма**. Това е най-чувствителният сектор по отношение на задълбочаващите се промени в климата и глобалното затопляне, опазването на околната среда. Планирането по отношение управлението на пространството в туристическите зони е недостатъчно (презастрояване, наличие на строителни работи в разгара на сезона...) Има тенденции за изграждане на писти в защитени територии. Някои собственици не се съобразяват с държавните нормативни предписания за категоризирането на пистите, за прилагането на мерки с оглед безопасността на скиорите върху ски-пистите и принадлежащите терени. Органите за държавен контрол не прилагат санкциите, предвидени в закона по отношение на некоректните собственици. Има една насоченост предимно към чуждестранния пазар и подценяване на вътрешния пазар. Наблюдава се нарастваща тенденция за привличане на туристи с ниска платежеспособност, с нисък социален статут и слаба консумативна култура към традиционните форми на туризма (морски и ски-туризъм). Като резултат, инвестициите се насочват приоритетно към увеличаване на капацитета на туристическата структура за сметка на нейното качество. Заплащането на персонала, зает в туристическия сектор, остава на ниско ниво, което води до «бягство» на квалифицираните кадри. Развитието на специализираната туристическа инфраструктура надвишава значително развитието и обучението на кадрите, работещи в туризма. Националната, регионалната и локалната инфраструктура не отговарят на модерните нужди и предписания (пътна инфраструктура, аеропорти, водоснабдяване и т.н.). Няма широка рекламна кампания в чужбина, насочена към промотиране на туристическия продукт. Като добавка, нормативните документи, регламентиращи правилата за туристическия

бизнес, се променят често. Липсва адекватна и актуална статистическа информация. Често съотношението качество / цена е неприемливо.

Цитираните проблеми изискват спешното прилагане на адекватни мерки.

Необходимо е безконтролното презастрояване в зоната на курортите да бъде прекратено и да се оптимизира капацитета на наличната инфраструктура. Трябва да се оптимизира схемата на ски-пистите в планинските курорти чрез удължаването им, чрез създаването на нови писти, чрез развиването на съществуващите писти и връзки между тях, съответно на възможностите на естествените ресурси на околната среда. Друга мярка е изработването на подробни планове за терените, предназначени за строеж на хотели и ваканционни селища. Трябва чувствително да се подобри пътната инфраструктура. Нужно е намаляване на използването на инсталациите за производство на сняг в зоните, представляващи потенциален риск за липса или влошаване на питейната вода за нуждите на местното население. Собствениците трябва да бъдат задължени да спазват законодателството във връзка с категоризирането на пистите и мерките за сигурност върху тези терени. Налага се подобряване на сигурността на пистите и инсталациите, както и на медицинската помощ в планинските центрове. Трябва да се мисли също за създаването на възможности за многостранно използване през цялата година на територията на курортите с пълно използване на техните ресурси, както и за запазването на природните ресурси, развитие на екологична политика за «здрава околна среда».

За да се запознае клиентелата с предимствата на нашите курорти, трябва да се разпространяват рекламни материали и информация, да се организират семинари, кръгли маси, конференции, туристически изложения и други рекламни кампании и маркетинг. Нужно е да се засили дейността на туристическите информационни центрове.

С оглед усъвършенстване на персонала трябва да се промотират професионалните контакти между академичното обучение по туризъм (теорията) и туристическата индустрия (практиката), както и да се използват най-добрите европейски и световни практики в областта на обучението, изграждането и развитието на кадрите.

14.3. РАЗВИТИЕ НА ФУНКЦИЯТА ПОДДРЪЖКА И ЕКСПЛОАТАЦИЯ НА ПИСТИТЕ

Във връзка с презастрояването и увеличаването на легловата база в ски-курортите релативно инженерната инфраструктура се оказва недостатъчна да поеме желаещите да практикуват ски. Това налага изграждането на нови ски-писти и лифтови съоръжения в съществуващите курорти, както и изграждане на нови такива.. Този процес трябва да се проведе много внимателно, на база на сериозни предварителни проучвания относно : географска, теренна и климатична обстановка, достъпност, инженерна инфраструктура, бизнес климат, обслужващи кадри и т.н.

Поради с повишения интерес към някои зимни спортове, различни от традиционните, се налага създаването на условия за тяхното практикуване – например изграждане на специални писти за сноуборд или отделянето на части от вече съществуващите за тази цел, като при обработването им се вземат предвид специфичните изисквания за този спорт.

С оглед удължаване на ски-сезона и осигуряване на неговата непрекъснатост, особено като се има предвид разположението на част от курортите под 2000 метра височина, както и тенденцията за глобално затопляне, се прави всичко възможно за увеличаване броя на оръдията за изкуствен сняг.

Промяната в очакванията на клиентите, увеличаването на техните изисквания, налага промяна в отношението на персонала, който е в пряк контакт с тях

С отпадане на ограниченията за придвижване в рамките на ЕС се увеличават възможностите за избор на туристически дестинации и обекти, предлагащи оптимално съотношение между качество и цена за предлаганите услуги. Повишаване на конкурентноспособността може да бъде постигнато с промяната им в съответната посока, като се наблегне главно на подобряване на качеството на услугите. Намаляването на цените би повишило търсенето на нашите ски-курорти от страна на нископлатежни туристи. Това от своя страна би наложило увеличаване на капацитета на туристическата структура и допълнително би влошило нейното качество. Оттам и заплащането на заетите в туризма би било сравнително ниско, недостатъчно да привлече и задържи квалифицираните кадри.

Строежът на ски-писти и свързаните с тях съоръжения в някаква степен нарушава екологичното равновесие, поради което, за ограничаване на щетите, се налага стриктно спазване на Българското законодателство и европейските стандарти за проектиране, строеж и поддръжка на пистите. От особено значение е недопускането на строеж на писти и съоръжения в защитените зони, което би могло да се постигне с усъвършенстване на нормативните уредби и строг контрол в тази посока.

14.4. РАЗВИТИЕ НА ФУНКЦИЯТА ОКАЗВАНЕ НА ПОМОЩ НА ПОСТРАДАЛИ ПО СКИ-ПИСТИТЕ

По отношение на функцията спасяване върху ски-пистите има някои **проблеми**:

Срещат се затруднения с осигуряване на сезонни спасители за малките ски-центрове. Това е свързано с трудовото им възнаграждение и с нежеланието на собствениците да поддържат на заплата само спасител. Въпреки съвместните усилия на стопаните на ски-курорта и на охраната по ски-пистите от ПСС, много проблеми предизвикват „търсачите на силни усещания-скиори и сноубордисти“, които излизат от обозначените ски-писти и практикуват спорта по съседни опасни терени : лавинни улеи, склонове и скални прагове. Съществува неразбиране и

дилетанство от някои стопани на високопланински ски-центрове, относно необходимостта от създаването на ефективна лавино-предпазна служба в ски-курорта за наблюдаване на лавинната опасност и издаване на лавинен бюлетин за района. Няма развита система за оказване на помощ от въздуха с хеликоптер при тежки, животоспасяващи акции, както върху ски-писти, така и при лавинни нещастия в съседни, опасни райони до ски-курорта.

Възможните мерки по отношение на развитието на функцията са следните:

С увеличаването на броя на малките и средни ски-центрове, ще се създадат възможности и условия за съвместяване от един човек на няколко професии : спасител на ски писта, техник по подемното съоръжение /лифта/, оператор /пистьор/ на пистообработваща машина. Това ще бъде обвързано както с личната, материална заинтересованост на лицето, съвместяващо няколкото професии, така и с икономическа ефективност и за собственика на обекта. Важно условие за работата на такава схема е наличието на ограничен, малък брой нещастните случаи по ски-пистите на обекта. За развитие на такава схема, ПСС има съгласието на Държавния технически надзор върху подемните съоръжения.

Подобряване и усъвършенстване на инфраструктурата в курортите свързана с обозначаването върху терена на над горските ски-писти, слагане на предпазни мрежи и заграждения, осигуряващи не напускане на ски-пистите в опасните зони, поставяне на информационни табели и знаци, относно идентифициране на ски-пистите, опасните зони и отговорностите на практикуващите спорта.

Допълване на държавната нормативна база, относно категоризацията на ски-пистите и ски-курортите, относно задължителното създаване на лавинно-наблюдателна служба във височинните ски-курорти.

Създаване от съответните държавни институции на хеликоптерна система за оказване помощ от въздуха, включително за животоспасяващи акции по ски-пистите и в съседни, опасни райони. Крайния продукт на системата следва да представлява потребителски продукт, базиран на застраховки, на здравни осигуровки с участие на държавата и доброволни здравно - осигурително фондове, на летателни фирми. Продуктът следва да е многофункционален за покритие на рискове при нещастия в планините, по пътищата, във водните площи, в труднодостъпни селища и други. Основните параметри на системата трябва да гарантират осигуряване на масов потребител (клиент на продукта) за осигуряване на необходимите средства. Важно условие е продукта да е на достъпна цена, която да осигури неговото масово потребление, включително и периодичен абонамент или вноска за услуга

За терените, определени за обучение, както и за тези, където се развиват “детски градини”, следва да има и допълнителни мерки за сигурност, свързани с особеното им предназначение

Бъдещото развитие на ски-курортите е свързано с развитието на икономиката на страната. При изграждането на курортите трябва да се провежда мениджърско проучване за възможностите за изграждане на курорти, времето, за което те могат да се експлоатират. В тази посока, бизнесът трябва да се съобразява с изискванията на среднестатистическия потребител. Пистите и курортите да се изграждат многофункционално – главно в посока нуждите на семейния туризъм – с осигуряване наличие на писти с различна степен на трудност. Такъв е примерът с новите писти в Пампорово – широки, с лек наклон... (зелени , сини).

Бъдещото развитие на ски-курортите ни зависи и от глобалните промени на климата. Предвижданията, че до 2100 година в 80% от световните курорти няма да има сняг, засягат и нашата страна.

15

ЕЛЕМЕНТИ НА РАЗСЪЖДЕНИЕ ЗА ОБЕДИНЯВАНЕТО ИЛИ РАЗДЕЛЯНЕТО НА ДВЕТЕ ФУНКЦИИ – ПОДДРЪЖКА/ОБЕЗОПАСЯВАНЕ И СПАСЯВАНЕ

15.1. Съображения в полза на обединяването на двете функции:

При групиране на функциите поддръжка и обезопасяване на пистите от една страна, и на спасяването, от друга, лицето, съвместяващо няколкото професии би имало по-голяма лична, материална заинтересованост. Това обединяване би допринесло и за по-голяма икономическа ефективност за собственика на обекта.

15.2. СЪОБРАЖЕНИЯ В ПОЛЗА НА РАЗДЕЛЯНЕТО НА ДВЕТЕ ФУНКЦИИ

Нарастването на броя на скиорите увеличава риска от настъпване на инциденти, което налага наличието на достатъчен брой спасители с високо ниво на професионализъм. В големите ски-центрове се налага поддържане на голям брой персонал за поддръжка на пистите, което е достатъчно основание за по-тясната им специализация. Въвеждането на нови специализирани машини за поддръжката на пистите е също мотив в полза на разделянето на двете функции.

В заключение може да се направи изводът, че обединяването на двете функции, с включване и на други, нови професионални задължения, е обосновано за **по-малките ски-центрове**, където очакваните инциденти със скиори са изключително малко и това прави икономически неефективно наемането на специалист за осигуряване на функцията спасяване на ски-пистите.

За по-големите центрове, където са концентрирани основно практикуващите зимни спортове, по-ефективна е формулата с разделяне на двете функции, с оглед осигуряване на комфорта, безопасността и сигурността на скиорите. Обединяването на двете функции в този случай би наложило силно специализиране на дейностите в рамките на обединената професия, т.е. това обединяване би било по-скоро формално, отколкото необходимо.

Направените с цел изработване на настоящия документ проучвания показаха, че ски-туризмът в България бележи изключително голямо развитие, особено през последните 5 години. Построени са много нови писти и съоръжения, изграждат се модерни хотели, отговарящи на европейските изисквания и стандарти, които правят страната ни конкурентноспособна при привличане на клиентите, практикуващи зимни спортове. За съжаление не винаги нивото на обслужване съответства на темповете на развитие на материалната база. В настоящия документ е отразена една от основните слабости на нашите ски-курорти – липсата на програми за обучение, а оттам и недостатъчната квалификация на персонала по отношение на някои от функциите, свързани с поддръжката и експлоатацията на пистите.

Събраните в настоящия документ данни доказват, че българските курорти имат нужда от въвеждане на програми за обучение за хората, занимаващи се с поддръжката и експлоатацията на пистите. Осъществяването на целите на проекта ще допринесе за повишаване на квалификацията на тези специалисти. Много подходящ е и моментът, в който този проект се разработва – именно когато ски-туризмът в България бележи скок в развитието си и се наблюдава належаща необходимост от нарастване на качеството на предлаганите услуги.

Мнението на специалистите, запознали се с целите на проекта, е, че този проект е много навременен и те са готови да приложат всичко, което би могло да им е от полза при повишаване квалификацията на техния персонал.

За тях проектът представлява интерес и поради факта, че реализирането му ще допринесе за:

- изясняване на фактическото положение в страните – участници;
- на база на извършената оценка и анализа на фактическото състояние, ще се създаде възможност за обсъждане и дефиниране на оптимален модел за работа на посочените професии, отговарящ на различните критерии и особености на отделните курорти и държави;
- ще се създаде възможност за изработване на съпоставими критерии и икономически показатели, определящи ефективността на различните модели.

Заснемането на сектора на ски-туризма в България, направено в настоящия документ, вижданията, които имат работодателите по отношение на предизвикателствата и прогнозите за

техния сектор, очакванията на държавните власти по отношение на този икономически сектор ще бъдат взети предвид при изработването на Справочника на професионалните дейности на пистьора. Реализирането на този първи документ е първият етап от процеса на трансфер на френската сертификация на пистьора. Вторият етап ще е изработването на справочник на професионалните дейности. Това изработване не трябва да се опира само на описанието на дейностите и задачите, но трябва да вземе предвид и предизвикателствата в сектора, перспективите за развитие. Сертификацията трябва да надхвърли моментните нужди на кадрите, тя трябва да интегрира и една предвиждаща визия за професията, както и залозите за бъдещето.

Длъжност

Длъжността е съвкупност от професионални дейности и задачи за постигането на единна професионална цел. Тази съвкупност от дейности и задачи се изпълнява от едно лице. Дадена длъжност може да има различни конфигурации, в зависимост от професионалната организация която ги е създадала, или в зависимост от района, където се изпълнява.

Функция

Функцията в дадено предприятие представлява полето на реализация, което следва да позволи изпълнението на нейните цели. Функцията се определя от:

- нейната сфера на компетентност:
- нейното поле (периметър) на дейност
- нейната власт
- нейната степен на обвързаност (пред кого се отчита?)
- нейните цели:
- какви следва да бъдат нейните постижения?
- какви са нейните отговорности?
- какви са очакваните резултати?
- нейните ресурси:
- какви средства са необходими за осъществяване на нейните компетенции?

Професия

Професията е съвкупността от всички дейности, насочени към обща цел и групирани според общите си технически характеристики. Всяка професия включва сбор от знания, специфичен опит и професионални умения, които се овладяват постепенно, поетапно, започвайки от най-простото към най-сложното.

Според *G.Le Boterf*, професията обикновено се определя от 4 главни характеристики:

- Набор от предимно технически знания и опит
- съвкупност от морални правила, специфични за общността към която
- принадлежи
- идентичност, позволяваща да се определи мястото в обществото.

възможност за задълбочаване на знанията и уменията чрез натрупания опит.

Оперативен метод

Съвкупността от всички операции, които трябва да бъдат изпълнени в определен ред за осъществяване на дадена задача. Всяко предприятие има своите собствени оперативни методи, което определя неговата специфичност. В по-широк смисъл, оперативен метод често пъти е синоним на процедура. В Стандарта за професионалните дейности (RAP) оперативният метод означава съвкупността от операции, които трябва да извършва пистьорът-секурист.

Справочник

Справочникът е документ, който съдържа референтни данни, тоест данни, от които трябва да изхожда съответният професионалист при извършване на своята дейност. Например: Обучаващият, за да изгради последователност на обучението, трябва да се позовава на професионалния справочник за професионални дейности (RAP), за да придаде смисъл на обучението.

Понятието справочник се противопоставя на програма. Програмата изхожда от съдържателния педагогически подход (обичаен за обучението), докато справочникът изхожда от подхода чрез компетентностите.

Задачи :

Съвкупност от операции, които даден професионалист осъществява при изпълнение на дадена дейност. Обхватът на това понятие е доста обширен, така че за една и съща длъжност могат да бъдат обхванати около двадесет задачи. Изборът на такъв обхват се основава на факта, че в следваната методология компетенциите се отделят от задачите, и в контекста на промените които се извършват в сферата на труда, компетенциите не трябва да бъдат твърде тесни нито прекалено фокусирани върху опита, а напротив - широки, фокусирани не върху самата работа, а върху конкретното действие и дори върху реакцията.

Знания

Знанието е „обективизирано“ познание, данни, понятия, процедури, методи, които съществуват „извън познаващия субект“ и са кодирани в различни трудове.

Използвани съкращения

ADSP

Association Nationale des Directeurs des Pistes et de la Sécurité des stations de sport d'hiver
Национална асоциация на директорите на писти и на Безопасност на центровете за зимни спортове

ANMS

Association Nationale des Maires de Station de Montagne

Национална асоциация на кметовете на планински курорти

BNPS

Brevet National Pisteur Secouriste

Национален сертификат за Пистьор-секурист

CGMM

Connaissances générales du Milieu de la Montagne

Общи познания за планинската среда

PSC1

Prévention et Secours Civiques de niveau 1

Гражданска охрана и Спасяване – ниво 1

PSE 1

Premiers secours en équipe de niveau 1

Първа помощ в екип – ниво 1

PSE2

Premiers Secours en Equipe niveau2

Първа помощ в екип – ниво 2

SNTF

Syndicat National des téléphériques de France

Национален синдикат на лифтовите съоръжения във Франция

1. http://www.xtdev.com/ski/bgresorts_bg.php
2. *Държавната агенция по туризма, 2007 г.,*
[http://www.tourism.government.bg/bg/stat.php?menuid=3&id=3;](http://www.tourism.government.bg/bg/stat.php?menuid=3&id=3)
3. *Проучвания на фирма „Ноема“,*
[http://www.tourism.government.bg/bg/stat.php?menuid=3&id=13;](http://www.tourism.government.bg/bg/stat.php?menuid=3&id=13)
4. [http://www.nsi.bg;](http://www.nsi.bg)
5. www.xtdev.com/ski/bgresorts_bg.php
6. www.visit.bg/winter/index.php
7. www.dnevnik.bg/pazari/turizam/2009/02/01/666783_promociite_spasiavat_zimniia_turizum/
8. big.bg/modules/news03/article.php
9. Правилник за устройство и безопасна експлоатация на пътнически висящи едновъжени линии и стационарни ски-влекове
10. *Димитров, А.* Учебно ръководство по ски-алпийски дисциплини, 2003, Крисан, София, 51 с.
11. *Дражев, Д.*, Ски-алпийски дисциплини, 1971, Медицина и физкултура, 274 с.
12. *Дойчинов, Мл.*, Съвременен ски спорт, 1969, Медицина и физкултура, 168 с.
13. *Дражев, Д.*, Основи на началното обучение по ски (учебно помагало за студенти) 2 прераб. Издание, 1985, К-ра зимни спортове, 155с.
14. *Дражев, Д.*, Основи на началното обучение по ски (програма и методическо ръководство за студенти), 1980, София, 152с.
15. *Малчев, М., Ст. Базелков, Ч. Сотиров,* Ски спорт, 2008, Фабер, 94 с.
16. *Под ред. на И. Стайков,* Ски спорт (учебник за ВИФ), 1965, Медицина и физкултура, 252с
17. *Съст. В. Гърличев,* Правилник за състезание по ски, 1989, БСФС, 272 с.

ВЪПРОСНИК

1. Кои са нормативните документи (за правилата на работа и безопасност на труда, за хигиената на работното място, личната хигиена и т.н.), засягащи тази професия?
2. Какво е финансирането в курорта, в който работите?
3. Какъв е броят на подъемните съоръжения по видове (влекове, седалкови и кабинкови лифтове) в курорта?
4. Каква е продължителността на ски-сезона във вашия курорт?
5. Кои са най-многобройните туристи, посещаващи вашия курорт?
6. Брой на работещите по категории
7. Можете ли да направите органиграма на службите за поддръжка и експлоатация на пистите?
8. Кой извършва функциите поддръжка и обслужване на пистите, утъпкване и производство на сняг? Какви са длъжностите на хората, извършващи работата на пистьора?
9. Има ли сезонност в работата на „пистьорите“?
10. Какви са дейностите на хората, заети с поддръжката, обслужването на пистите, с утъпкването и производството на сняг?
11. Кои са критериите за набиране на персонал (предварителни изисквания)?
12. Какви са заплатите на този персонал ?
13. Каква е средната възраст на този персонал?
14. Професията се практикува по-скоро от мъже или от жени?
15. Какви са проблемите с този персонал?
16. как се обучава този персонал във вашето предприятие?
17. Каква е продължителността на обучението?
18. Какъв е изпитът за признаване на знанията след обучението?
19. Кой извършва изпита?
20. Правят ли се периодични курсове за подобряване на работата?

Германия

proInnovation Dr. Anne Rösgen
Ziegelstr. 18; 66113 Saarbrücken - Allemagne
Personne de contact: Dr. Anne ROSGEN
Tel 004968142541
Fax 004968142541
e-mail: anne.roesgen@proInnovation.de
www.proInnovation.de

Франция

Le Groupement d'Intérêt Public – Formation et Insertion Professionnelles de l'Académie de Grenoble (GIP FIPAG)

5 rue Roland Garros, 38320 Eybens - France
Tel 00 334 565 24641
Fax 00 334 565 24650
http://www.ac-grenoble.fr
Personnes de contact:
Jean Noël PACHOUD
e-mail: jean-noel.pachoud@ac-grenoble.fr

GRETA SAVOIE

88, avenue de Bassens
73000 BASSENS, France
Personne de contact: Lourdes FERNANDES
e-mail : lourdes.fernandes@ac-grenoble.fr
Tél :00 33479602525
Fax :00 33479602526
e-mail : gretaca@ac-grenoble.fr
www.gretasavoie.fr

SNTF / DSF – Syndicat National des Téléphériques de France

Alpespace , bâtiment Annapurna
24, rue St Exupéry
73800 FRANCLIN, FRANCE
Personne de contact: Serge RIVEILL
e-mail : s.riveill@sntf.org
Tél :00 33479266070
Fax :00 33479960871
www.sntf.org

ADSP – Association nationale des Directeurs de Pistes et de la sécurité de stations de sport d'hiver

SPVB, La Croisette
73440 Les Menuires , FRANCE
Personne de contact: Christian HOTTEGINDRE
e-mail : adsp.france@valleedesbelleville.fr
Tél : 00 33 479006447
e-mail : adsp.france@valleedesbelleville.fr
www.adsp.org

REGIE DES PISTES DE VAL D'ISERE

Mairie de Val d'Isère
BP 260 73155 VAL D'ISERE Cedex
Personne de contact: Jean lou COSTERG
e-mail : services.pistes@valdisere.fr
Tél : + 33 479060210
Fax : + 33 479061880
e-mail : services.pistes@valdisere.fr
www.valdisere.com

България

ЦЕНТЪР ЗА РАЗВИТИЕ И ВНЕДРЯВАНЕ НА ЕВРОПЕЙСКИ ПРАКТИКИ CENTRE POUR LE DEVELOPPEMENT ET L'INNOVATION

ул. „Красна китка“ №9, 1618, София, България
Лице за контакти: Цветелина Кънева
Tel: 00 359 888 783872
e-mail: drkaneva@abv.bg

НАЦИОНАЛНА СПОРТНА АКАДЕМИЯ „В. ЛЕВСКИ“ ACADEMIE NATIONALE DES SPORTS « V. LEVSKI »

Студентски град, 1700, София, България
Лице за контакти: проф. Даниела Дашева
Tel : 00 359 898 776595
e-mail : dani_dash@yahoo.com
Tel /Fax : 00 359 296 25148
e-mail : intrelations@nsa.bg

ПАМПОРОВО АД PAMPOROVO AD

ул. „Дунав“ №3, 4700, Смолян, България
Tel : +359 309 58518, fax : +359 309 58110,
Лице за контакти: Захари Шопов
Tel: 00 359 899 986712
e-mail : zshopov@pamporovoresort.com
www.pamporovoresort.com

Румъния

Universitatea Transilvania din Braşov

L'Universite Transilvania de Brasov
B-dul Eroilor nr.29 Brasov 500036 Roumanie
Personne de contact: Carmen BARNA
Tel: 00 40 268 413000
Fax: 00 40 268 474060
e-mail: carmenbarna@unitbv.ro
www.unitbv.ro

Asociația Națională a Salvatorilor Montani din România SALVAMONT

Association Nationale des Sauveteurs en Montagne de Roumanie SALVAMONT

Adresse : str. Ecaterina Varga nr. 23 cod 500003, Brasov,
Tel/Fax:+400268471517
www.osalvamont.ro
Personnes de contact :
Mircea OPRIS, President
Tel. : 0040726686690
Sabin CORNOIU, secrétaire général
Tel.: 0040722211042
sabin.cornoiu@cjgorj.ro

Asociația PARTENER-Grupul de Inițiativă pentru Dezvoltarea Locală

Association PARTENER-le Groupement d'Initiative pour le Développement Local

Str. Vasile Conta, nr. 42 700106 Iași România
Personne de contact: Cătălin ILAȘCU
Tel: 00 40 232 217884
Fax: 00 40 232 270502
e-mail: catalin@asociatia-partener.ro
www.asociatia-partener.ro

SC Ana Teleferic SA

Braşov -Poiana Braşov, Hotel SPORT
Personne de contact: Ion RUFĂ
Tel: 00 40 268 407330
Fax: 00 40 268 407332
e-mail: rufai@anateleferic.ro
www.anateleferic.ro

Този проект беше финансиран с подкрепата на Европейската Комисия.

Тази публикация касае само нейния автор и Комисията не поема отговорност за това, как ще се използва информацията, която се съдържа в нея.